



Kızının Kaleminden Oğuz Feridun ve Evinin Hikayesi



UĞUR DAĞLI
konuk yazar:
DEFNE F. KARA

-> Sayfa 3

Salamis Antik Kenti Haraberleri Bir Dünya Markası Olmalı!



NACİYE DORATLI
konuk yazar:
NETİCE YILDIZ

-> Sayfa 4

Türkan Aziz Evi /Lefkoşa



HERA-C

-> Sayfa 5

ENDÜSTRİ ÜRÜNLERİ TASARIMI ve İÇMİMARLIK

KAĞAN GÜNER- ZEHRA ÖNGÜL



kapak resmi: Ceren Boğaç

TASARIMDA YEREL KİMLİĞİN EVRENSELLİĞİ VE KUZZEY KIBRIS -> S 7-8

GEÇMİŞTEN GÜNÜMÜZE MEKAN ELEMANLARI VE SÜSLEME -> S 9-10

GÜNCEL HABERLER - YORUMSUZ FOTOĞRAFLAR

S 15 <.....KARİKATÜRLER

KUTSAL ÖZTÜRK
BEGÜM MOZAIKÇI

Geleneksel Mimarının Prestijli Malzemesi 'Taş'...



KAĞAN GÜNÇE

-> Sayfa 6

Piazza del Campo: Benzersiz bir Açık Hava Odası



ŞEBNEM HOŞKARA
konuk yazar:
NİL P. ŞAHİN

-> Sayfa 11

Cape Town: Güney Yarıküre'deki



TÜRKAN ULUSU URAZ
konuk yazar:
HİFSİYE PULHAN

-> Sayfa 12

Bin Muhteşem Güneş



BERİL ÖZMEN MAYER

-> Sayfa 13

Projelendirme (Tasarım) Aşamasında Yetki, Sorumluluk ve Kalite



ERCAN HOŞKARA

-> Sayfa 14

BİR MİMAR - BİR BİNA

GEÇMİŞİN SESSİZ TANIKLARI

KONUT VE YAŞAM

ENDÜSTRİ ÜRÜNLERİ TASARIMI- İÇMİMARLIK



GELENEKTEN EVRENSELE

KENTİN TADI TUZU

AL GÖZÜM SEYREYLE

PROVO-K-İTAP

SORULAR-CEVAPLAR

EDITÖR'DEN...

Herkese Merhaba,

Soğuk kış aylarının Bahar'a dönüştüğü, belki de siz bu satırları okurken yaz sıcaklarını hissetmeye başlıyor olacağımız küçük ülkemizin en güzel günlerinden herkese merhaba. Bu sayımızda da DAÜ Mimarlık Fakültesi'nin değerli elemanları, sizlere güzel, zengin içerikli bir MekanPerest sunabilmek için seferber oldu. Ülke sevgisi, insan sevgisi, yaptığı işe saygı duyma, bilgi paylaşma işte böyle bir şey. Keşke bu ülkede yaşayan herkesin, hangi alanda çalışıyor olursak olalım böyle bir anlayışı olsa.....

Naciye Doratlı

Bu Sayımızdaki Konuk Yazarlar:

Defne Feridun Kara
Netice Yıldız
Pınar Uluçay
Zehra Öngül
Kağan Güner
Hıfsiye Pulhan (Ekibimizden ama aynı zamanda konuk)
Nil Paşaoğulları Şahin

Değerli arkadaşlarımıza katkıları için çok teşekkür ediyoruz



Mekanperest Gazete Ekibi / Soldan sağa (üst): Ceren Boğaç, Şebnem Hoşkara, Kağan Günçe. Soldan sağa (alt): Ercan Hoşkara, Begüm Mozaikçi, Hıfsiye Pulhan, Naciye Doratlı, Kutsal Öztürk, Uğur Dağlı, Türkan Ulusu Uraz.

Bu sayımızda neler bulacaksınız?

Arkadaşımız Uğur Dağlı, **Bir Mimar, bir Bina** sayfamıza yeni bir açılım getirerek 'Kızının Kaleminden Oğuz Feridun ve Evinin Hikayesi'nde, ülkemizin yetiştirdiği bu değerli mimarın ailesi için tasarladığı ve bildik bir yaklaşıma - bir arsa üzerine kardeşler için apartman tipi konut binası tasarlamaya- çok güzel bir alternatif olduğunu düşündüğüm bir eserini, kızının, konuk yazarımız **Defne Feridun Kara'nın** yorumuyla sunuyor.

Geçmişin Sessiz Tanıkları'nda ben de yine bir konuk yazarı ağırlıyorum. Sanat tarihçisi arkadaşımız **Netice Yıldız**, 'Salamis Antik Kenti Haraberleri Bir Dünya Markası Olmalı' başlıklı yazısında bizi tarihi bir yolculuğa çıkarıp, sahip olduğumuz değerleri bize bir kez daha hatırlatıyor.

Konut ve Yaşam'da, HERA – C üyesi arkadaşlarımız **Pınar Uluçay**, **Türkan Ulusu Uraz** ve **Hıfsiye Pulhan**, ilk Kıbrıslı Türk mimar Ahmet Vural Behaeddin'in meslek yaşamının ilk on yılında Lefkoşa'nın Köşklüçiftlik semtinde tasarlamış olduğu evlerden birini, sahibinin onurlu yaşam öyküsüyle harmanlayarak '**Türkan Aziz Evi /Lefkoşa'da anlatıyorlar.**

Gelenekten Evrensele Mimari'de Kağan Günçe, 'Geleneksel Mimarinin Prestijli Malzemesi 'Taş' başlıklı yazısında, binlerce yıl kerpiç ve ahşapla birlikte insanoğlunun yaşamını sürdürdüğü yapıların inşa edildiği malzeme olan taşı yorumluyor. Bu önemli yapı malzemesinin daha 'çağdaşları' ile rekabet edemeyecek durumda olsa bile, günümüz mimarisinde de önemli bir yere sahip olduğunu bize hatırlatıyor; tasarımın var olanın kötü bir kopyası olmasının önlenmesi için taşın geleneksel değer ve önemini araştırılıp yorumlanması gerektiğini vurguluyor.

Bu hafta Dosyamız yok, bu hafta İç Mimarlık ve Endüstri Ürünleri Tasarımı'nın sırası.

İç Mimarlık Sayfaları'nda, Fakültemiz İç Mimarlık Bölümü öğretim üyesi **Zehra Öngül**, mekan oluşumu, mekan elemanları ve süsleme konusunu '**Geçmişten Günümüze Mekan Elemanları ve Süsleme**' ismini verdiği yazısında tarihsel bir süreç içinde özetlemeye çalışıyor. Özellikle Kıbrıs'la ilgili olarak verdiği örnekleri zevkle okuyacağınızı ve sahip olduğumuz değerlerin bir kez daha farkına varacağınızı umuyorum.

Endüstri Ürünleri Tasarımı Sayfaları'nda

ise Endüstri Ürünleri Tasarımı Bölümümüz öğretim elemanı **Kağan Güner**, '**Tasarımda Yerel Kimliğin Evrenselliği Ve Kuzey Kıbrıs**' başlıklı yazısında da diğer sayfalarımızda da olduğu gibi sahip olduğumuz değerlerin sadece kültürel bağlamda değil, ekonomik gelişmemiz bağlamında da ne kadar önemli olduğuna tasarım açısından da dikkat çekiyor.

Al Gözüm Seyreyle sayfasında, sayfa sorumlumuz **Türkan Uraz**, MekanPerest ekibinden **Hıfsiye Pulhan**'ın gözü ve duygularıyla bizi Afrika kıtasının ucundaki çok güzel bir kente götürüyor. '**Cape Town: Güney Yarıküre'deki Akdenizli**' gezi notunu keyifle okuyacaksınız.

Sorular- Cevaplar, Yanışlar- Doğrular'da, **Ercan Hoşkara Yapım Süreci kapsamında, Projelendirme (Tasarım) Aşamasında Yetki, Sorumluluk ve Kalite konularına değiniyor.**

ProVo-K-itaP'ta, **Beril Özmen Mayer** Afgan halkının çilekeş hikayesinin anlatıldığı **Khaled Hossein'in Bin Muhteşem Güneş** kitabını sizlerle paylaşıyor.

Arkadaşımız **Şebnem Önal Hoşkara**, sorumlu olduğu **Kentin Tadı- Tuzu**

sayfamızda İç Mimarlık Bölümü öğretim üyemiz **Nil Paşaoğulları Şahin**'in kaleminden dünyanın en güzel meydanları arasında gösterilen İtalya'nın Sienna kentinin ana meydanını, '**Piazza del Campo-Siena: Benzersiz bir Açık Hava Odası**' ile sizlerle tanıştırıyor. Turistik gezilerinizden birinde burayı görmüş olsanız bile, okurken hatıralarınızı bir uzmanın anlatımı ile geri çağırarak hoş olsa gerek.

Ekibimizden **Kutsal Öztürk** ve **Begüm Mozaikçi'nin** hazırlamakta olduğu **Haberlerimiz**, dünyamızın en önemli sorunlarından biri olan küresel ısınma ve iklim değişikliği nedeni ile kentlerin sular altında kalma tehlikesi göz önünde bulundurularak, uzmanlar tarafından önerilmekte olan alternatif yaşam önerilerine dikkat çekiyor.

Herbiri kendi alanı ile ilgili olarak bilgi dağarcığınıza yeni, küçük ve kıymetli bir ekleme yapmanıza yardımcı olacak sayfalarımız arasında hepinize keyifli seyirler ve okumalar dileriz.

MEKANPEREST- HAVADİS GAZETESİ EKİ

Proje Koordinatörü / Editör Naciye Doratlı. **Proje Koordinatör Yardımcıları** Ceren Boğaç, Uğur Dağlı, Şebnem Hoşkara. **Grafik Tasarım ve Sayfa Düzeni** Ceren Boğaç. **Yazı İşleri Ekibi** (Alfabetik) Nesil Baytin, Uğur Dağlı, Kağan Günçe, Ercan Hoşkara, Şebnem Hoşkara, Beril Özmen Mayer, Begüm Mozaikçi, Kutsal Öztürk, Hıfsiye Pulhan, Türkan Ulusu Uraz. **Proje Resmi Sahibi** Doğu Akdeniz Üniversitesi, Mimarlık Fakültesi, Gazimağusa. Tel: 630 1346, mekanperest@emu.edu.tr **Yayıncı Kuruluş** Havadis Gazetesi, Lefkoşa.

BABAM VE EVİM... EVİM VE BEN...

Anne ve babaları mimar olanların çocuklukları şüphesiz hep farklı olmuştur. Arkadaşlarına kıyasla, dünyanın en güzel boya kalemlerine, en havalı kartonlarına, şablonlarına, gönyelerine, rapidolarına, mürekkeplerine kısaca en ilginç kırtasiye dolabına sahip olmuşlardır. Ayrıca inşaatlarda büyümüş, ilk resimlerini rapidoyla yapmışlar... küçük yaştan itibaren "kitsch" gibi kelimeler duymuşlar ve sürekli "mimari açıdan güzel olmaz" gibi bir cümle hakim olmuş çocukluklarına. Evet işte böyle bir çocukluğa sahip Defne Feridun Kara'nın kalemiyle 1973 ODTÜ Mimarlık Fakültesinden mezun olan ve Kuzey Kıbrıs'ta birçok başarılı binaya imza atan, 7 yıl (1996 – 2003) Doğu Akdeniz Üniversitesi'nde yarı zamanlı öğretim görevlisi kadrosunda yer alarak başarılı öğrenciler yetişmesine katkı koyan babası Oğuz Feridun ve evlerinin hikayesi.

Uğur Dağlı



Oğuz Feridun

yaşam alanlarının tasarlanacağı arsa, adından da anlaşılacağı üzere yeni kentleşmeye başlayan, kısmen şehir merkezinden uzak Yenikent bölgesindeydi. O zamanlar şehrin tam merkezinde, Köşklüçiftlikte yaşamın getirdiği olanaklara rağmen beni çok mutlu eden arsamızın çok yakın aile dostumuz Burhan Atun'ların evinin hemen karşısında olmasıydı.

Projeden Beklentiler

Arsa dar ve uzun bir köşe arsasıydı. Annemle babam o zaman aile çevremizin "her katta bir dairesi olan üç kardeşin yaşayacağı üç katlı bir apartman tasarla" ısrarlarına karşın her ailenin kendine ait küçük de olsa bir açık alanının olacağı üçüz evler tasarlama fikrini öne sürdüler. Elbette tasarım süreci üç ailenin ortak beklentilerini karşılayacak en iyi çözümü bulmak açısından zorlu geçti.

Yapım Süreci



İç mekan



Dış görünüş

Yapımına başlandığı 1989 yılında ben henüz ortaokul öğrencisiyken, oldukça uzun süren bir inşaat sürecinin sonunda evimize en zor senem olan kolej son sınıfı taşınabildik. İnşaatın sürdüğü yıllar boyunca, babamın her zaman hayran olduğum serbest eliyle çizdiği üçüz evlere ait perspektif çizimi hep ulaşılamayacak bir hayal gibi odamın duvarında asılı durdu. Ama bugün bakıldığında bu sürecin ardından bunun başarılı olduğunu görmek benim için mutluluk verici...

Tasarım Yaklaşımları

Plan çözümlerinde, arsadaki konumlarından dolayı üç ev birbirinden farklılıklar gösterse de aynı temanın değişikleri olduğu kolayca anlaşılabilir. Evlerin ortak ve en önemli özelliği "tek mekan" olarak tasarlanmış olmaları... İkinci katta yer alan galeri her bir odanın zemin kattaki yaşam alanına bakmasını sağlayan önemli bir tasarım kararı... Giriş holünün hemen solunda yer alan

günlük oturma alanını sağ bölümde yer alan salondan ayıran iki yöne de hizmet veren şömine her iki mekanın geniş aile toplantılarında birlikte kullanılmasına olanak sağlaması açısından 'tek mekan' oluşmasına katkı koyuyor. Açık, ferah ve yalın tasarlanmış alanların hepsinin birarada algılanması evi ilk ziyarete gelen herkesi etkileyen bir unsur sanırım.

Cephe çözümlerinde göze çarpan en önemli tasarım elemanları ön cepheye hakim olan eğimli üst örtüler. İç mekanda bu eğimden faydalanılarak ortaya çıkan geniş çatı katı ise annem ve babamın kitap ve dergilerinin yer aldığı bir kütüphane ve kızkardeşimin resim çalışmalarını yaptığı bir atölye olarak bize oldukça kullanışlı bir alan kazandırmış. Bu mekan ayrıca ısıtma sistemlerini de içinde barındırdığından dış cephede görüntü kirliliği oluşmasına engel olmuş.

Genel olarak bakıldığında bana göre evleri birbirine bağlayan garaj alanları üç evi birbirinden gerektiği kadar uzak kılarak cephede zenginlik sağlamış. Cephelerdeki birbiriyle oranlı dikey açıklıklar beyaz rengin kullanıldığı binada doluluk boşluk dengesini çok iyi oluşturmuş. Tüm bunlar elbette benim tasarım eğitimi aldıktan sonra evimiz ile ilgili yaptığım kendimce yorumlar.

Son Söz

Bugün GİRNE'de yine babamın tasarımı olan bir apartman dairesinde eşim Can ile birlikte yaşamımı sürdürsem de 15 yıl çok güzel anılar yaşadığım ve bugün de hala ailemin mutlu bir şekilde yaşadığı evimizde babamın ve annemin vermiş olduğu doğru tasarım kararlarının çok büyük payı olduğunu düşünüyorum. Umarım gelecekte babamın ben ve eşim için tasarlayacağı bir yaşam alanında Sn. Uğur Dağlı'nın "Bir Bina-Bir Mimar" köşesinde anılarımı yazma şansını bulurum.

Defne Feridun Kara

Sn. Uğur Dağlı benden babam Oğuz Feridun'un herhangi bir binası ile ilgili anı yazısı yazmamı istediğinde açıkçası bunun beni bu kadar zorlayacağını hiç düşünmemiştim.

Mimar bir anne ve babanın kızı olmanın bende oluşturduğu kişilik özelliklerini tam olarak anlamam, üniversite yıllarımda oldu. Elbette geriye baktığımda bilinçli olmaya başladığım yıllardan itibaren, mesleklerine tutkuyla bağlı, çevreye her zaman eleştirel gözle bakan bir ailede büyüdüğümün farkındaydım. Ancak üniversite yıllarında benim de tasarım eğitimi almaya başlamam ile birlikte aileme olan bakış açım daha da netleşti. Bu açıdan babama değişmem gerekirse, özetle ben hep onun mimar doğduğuna, bu meslekten başka bir meslekte mutlu ve başarılı olamayacağına inanırdım.

Bir mimar olarak babamın birçok binasında kendi doğruları ile kullanıcı profilindeki kişi veya kişilerin doğruları arasında ortak bir görüşe varma sürecinde yaşadığı zorlukların tartışıldığı bir ortamda, benim de çoğu zaman binaların gidişatını yakından takip etme şansım oldu. Birçok binasının tasarım aşamasında, inşaat aşamasında ya da kullanım aşamasında geçirdiği değişimler bu mesleğin kaçınılmaz sonucu olarak karşımıza çıktı.

Bu açıdan bakıldığında en zor süreçlerden biri, bir mimarın kendi evini tasarlaması tezi olsa da, sanırım fikirlerinizi, mesleğe ve yaşama bakışınızı en iyi yansıtan sizin kendi aileniz için tasarladığınız binadan başkası değildir. Salt bu nedenledir ki benim de yaşamımın bir bölümünü geçirdiğim evimizi anlatmak bana çok yakın ve samimi geldi.

Evin konumu

Babamla birlikte iki kardeşine daha ait



Giriş mekanı

SALAMİS ANTİK KENTİ HARABERLERİ BİR DÜNYA MARKASI OLMALI!

Bu sayımızda konuk yazar olarak Fakültemizin değerli elemanlarından Sanat tarihçi arkadaşımız Netice Yıldız bizlerle.

Hepimizin, dünyanın bildiği en azından ismine aşina olduğu Salamis Antik Kenti Harabeleri'nde tarihi bir yolculuğa ne dersiniz? Keyifli bir okuma sonucunda eminim siz de Salamis Antik Kenti Harabeleri'nin bir 'Dünya Markası' olması gerektiğini düşüneceksiniz.

Naciye Doratlı

Salamis Antik Kenti genellikle yaz dönemi Gazi Mağusa Festivali etkinlikleri ile, ya da yurtdışından gelen konuğumuzu gezdirmek için anımsadığımız ve uğradığımız bir yerdir. Ne yazık ki bunların dışında orayı senede bir de olsa güzel bir havada çoluk çocuğumuzu, arkadaşımızı, sevgilimizi alıp gezmek çoğumuzun aklına pek gelmez.

Her kentin bir kuruluş öyküsü ve onu önemli kılan ya da efsaneleştiren olaylar, öyküler vardır. Kimilerine göre M.Ö. 18. yüzyıla kadar tarihlenebilen ve antik ismi Salaminia olarak da bilinen Salamis kentinin kuruluşu ve yıkılışı ile ilgili bir kaç efsaneyi batılı kaynaklarda buluruz. Hatta bunlar Yunan ve Roma kaynakları yanında İngiliz ve Fransız edebiyatının önemli metinleri arasına gizlenmiştir. Bunlardan biri hemen biraz gerisinde bir zaman denize dökülen Kanlıdere (Pedios) ile bağlantılı olup, isminin İrmak tanrısı Asopus'un dokuz kızından birinin isminden geldiğidir. Asopus'un kızı Salamis diğer iki kız kardeşi ile birlikte denizler ve zelzeleler tanrısı Poseidon tarafından kaçırılır. Diğer bir efsane ise Egeli Aecidea'nın adayı koloni haline getirmesinden sonra, Aecus'un oğlu Telemon'un üvey kardeşi Phocus'u öldürdükten sonra buraya kaçıp, adayı ele geçirerek krallığını kurduğu yönündedir. Yaygın olarak bilinen diğer kuruluş öyküsü ise Truva savaşı kahramanı Teucer'in, babası tarafından üvey kardeşi Ajax'ın ölümünden sorumlu tutulması sonucu Salamis adasında kaçarak burayı bir krallık olarak kurduğudur. Adaya hazine avcısı olarak gelen Hogarth, Salamis'in adada kurulan en büyük antik kent olduğunu ve biri imparator Trajan döneminde Yahudi isyanı sonucu, diğeri de İmparator Konstantin devrinde deprem sonucu iki kez tahrip olduğunu *Devia Cypria* adlı eserinde yazar. Roma döneminde Trajan ve Hadrian tarafından geliştirilen Salamis önemli bir liman ve başkent konumunda iken, daha sonra Konstantin tarafından yeniden imar edilerek Konstantia adını alarak bir kez daha başkent konumunu kazanıncaya kadar Baf başkent olur. Konstantin'in Hristiyanlığı ilk kabul eden Roma imparatoru olması nedeniyle o yıllara kadar insan kurban edilmesi gibi pagan gelenekleri sürdürürken, St. Epiphanius ve Campano Petra bazilika kiliseler yapılır ve önemli bir Hristiyanlık merkezi olur. Bu bazilika kalıntılarının hacmi dahi buranın

hala ne denli kalabalık bir kent olduğunun göstergesidir. Ancak 7. ve 8. yüzyıllarda artık fakir halkın ikamet ettiği ve Arap istilaları ile iyice çöken bir kent olur.

Salamis ile ilgili ilk bilgiler coğrafyacı Strabo'nun kitabında izlenir. Osmanlı döneminde buraları gezen Pococke, Drummond ve Engels gibi batılı bilginlerin kitaplarında fazlaca bir kalıntının ortada görülmediği ve en fazla da burada olduğuna inandıkları Zeus Salaminus tapınağını bulma amacını güttükleri görülür. Kazılarda ortaya çıkan bu görkemli tapınağın şeklinin mevcut kalıntılar ile algılanması çok zor ise de, o yıllarda limana yakın, kentin

donatılmış şık tasarlanmış renkli bir broşür elimize verilse de, özellikle kısa bir mola verip dinlenirken burası ile ilgili hoş öyküler okuyacağımız küçük resimli bir kitapçığın, bu gezileri daha anlamlı kılacağına inanıyorum. Araç trafiğinin engellenmesi iyi bir tedbir olsa da özellikle yalnız gezen biri için etrafın tenhaliği düşünüldüğünde bir çekincedir. Oysa ki isteyen ziyaretçilere üstü açık küçük golf araçları veya bisikletler kiralansa ve dinleme cihazları verilse bu geziler daha keyifli ve buranın korunması açısından da daha etkin bir düzenleme olacaktır. Salamis Antik Kenti 1886-87'de Luigi di Cesnola tarafından, daha sonra da 1889-90 yıllarında İngiliz döneminde başlatılan kazılarda çok büyük bir bütçe

burayı gezmeyi önceden planlar ve mutlaka bir yolunu bulup gezer. Tabii, kumar turistlerini bunun dışında bırakırsak.

Ancak burada her zaman korumacılık açısından ne derece ciddiyetle bugüne dek projeler geliştirildiğini sorgulamakta yarar vardır. Buranın antik kent olma yanında doğal bitki örtüsü ile antik bir park olduğu ve tabii bitki örtüsünün de korunması gerekliliğine inanıyorum. Ancak özellikle mozaikler ve duvarların üstünde çıkan otların çapa, tırmık gibi aletlerle temizlenmeye devam edilmesi antik dönemlerin en lüks yer döşemeleri olan mozaik kalıntılarını her gün biraz daha tahrip etmekte ve yok etmektedir. Oysa ki ziraat mühendisi uzmanlara danışılarak gerekli tedbirlerin alınması mümkündür. Cimnasyum bölümündeki *opus sectile* denilen türdeki geometrik tarzda bezemeli zemin mozaiklerin bir sanat tarihçisi sıfatı ile izlediğim 23 yıl içinde her gün biraz daha azaldığı, kırıldığı ve hatta kaybolduğunu üzümler söyleyebilirim. Bu kaybolma riskini düşünerek bunların çizimlerini ve fotoğraflarını mümkün olduğunca arşivlemeye çalışıyoruz. Yine duvarlara tırmanılarak gezilmesi ve hatta espirili bir anı olsun diye kemerlerin üstüne tırmanarak resim çekilmesi sonucu burası her gün biraz daha yıpranmaktadır. Son dönemlerde ziyaretçilerin duvarlara yazdıkları yazılar da bu yıpranmanın bir başka yönüdür. Zaman aşınımında tabiatın yarattığı yıpranma zaten önüne geçilmesi pek de kolay olmayan bir oluşumdur. Özellikle yağmur sonrası kum taşının ve aralarında Roma döneminde kullanılan çimento harcının aşırı derecede yumuşak olması nedeniyle duvarlarda yıkılma tehlikesinin yüksek olması burada ciddi bir restorasyondan çok koruma yönünde tedbirleri acil kılmaktadır. Salamis girişinde yer alan Orman Dairesi'ne ait yapının karşısında kalan tellerle çevrili alandaki su kemerleri de adeta mimoza ormanının içine gizlenmişken orada yer alan Orman Dairesi'ne ait odun keski makineleri, arabaları ve ortada kömür ürettikleri bir ocak ile önemli bir kültür mirasına senelerdir gölge düşürülmüştür. Salamis Antik Kenti'nin kalıntıları kısmen yerinde dursa da geçmiş dönemlerde buradan çok fazla taş, süsleme elemanı ve hatta granit kolonlar başka yerlere taşınmış, ya da atıl durumdadır. Bu kalıntıların yeniden yerine konması pek mümkün olmasa da kentin içinde gördüğümüz ve bize Salamis'i anımsatan bu mimari elemanlar en azından bizlerin Salamis kentini görmek ve gezmek için bir arzu uyandırması yönleri ile önemlidir.



Salamis Antik Kenti (Mağusa)'dan görüntüler: Cimnasyum (üstte) ve Anfityatro'dan bir bakış (altta).

adeta kalbi olan Agora'da, bugünkü modern alışveriş merkezlerini andıran dükkanların, tavernaların ve büyük bir su deposunun yer aldığı ticaret merkezinde yer alır. Burada göreceğiniz dev sütun ve başlıkları, mozaik, duvar kalıntıları ve agora meydanına inen yüksek basamaklar hem Agora'nın hem de Zeus tapınağının heybetini bize hissettirir. Ancak bugünkü gezi güzergahı içinde araç trafiğine imkan verilmemesi, genellikle ziyaretçileri bugünkü modern kültür ve spor salonlarının kökeni olan anfityatro, merkezi ısıtılmalı hamam, beden eğitimi ve felsefi tartışmaların yapıldığı mekanlar ve halk tuvaletlerinden oluşan Cimnasyum kompleksi ile sınırlandırır. Buraya önceden hazırlıklı gelen ve en azından yarım gününü burada geçiren turistler tarafından diğer kalıntılar kısmen gezilebilmektedir. Şüphesiz Salamis Antik Kenti'ni gezerken bizi yönlendirecek teknik nitelikte, gezi güzergahını belirten planla ve bilgilerle

ayrılarak kazılmaya başlanmış, ancak bir kaç yıl sonra buradaki kazı yavaşlatılarak Kurion ve Neopaphos (Yeni Baf) kazıları başlatılmış, daha sonra da Kıbrıs Müzesi, şimdilerde ise DAÜ-AKVAM tarafından devam ettirilmiştir. Bugün görebildiğimiz çok kalıntının dev kum tepelerinin altından çıkarılmış olması buranın yıkılmasına neden olduğu söylenen deprem yanında *tsunami* türü bir tabii afet ile dev dalgaların getirdiği kumların altında kaldığını ve yukarıda bahsettiğimiz İrmak kralı Asopus'un kızı Salamis'i kaçırarak Poseidon'un öfkesi ile ilgili mitolojik öyküsü ile örtüştüğünü bana hep düşündürdü.

Salamis ölü bir kent olmasına karşın hala her Kıbrıslının yaşamında bugün orada yapılan kültürel etkinlikler nedeniyle de taze anılar bırakan bir eğlence mekanıdır. Bu antik kentin ülkemiz turizmine katkı olanağı ise düşünülmecek kadar fazladır. Elinde kitabı ile gelen her turist

Salamis harabeleri Doğu Akdeniz'de antik kentler içinde önemli bir kültür mirasıdır. Bunun bir marka olması için tedbirlerimizi almak, korumak ve tanıtımını etkin bir şekilde yapmak için öncelikle bizlerin burayı sık sık gezip görmesi gerekmektedir. Haydi bir hafta sonu eşiniz, arkadaşınız veya çocuklarınızla Salamis Antik Kenti'nde bir yürüyüş yapın, sonra da deniz kenarında güzel bir çay veya yemek keyfini yaşayın. Bakın ne denli mutlu olacaksınız.

Netice Yıldız

TÜRKAN AZİZ EVİ / LEFKOŞA

Türkan Aziz konutu, ilk Kıbrıslı Türk mimar Ahmet Vural Behaeddin'in meslek yaşamının ilk on yılında Lefkoşa'nın Köşklüçiftlik semtinde tasarlanmış olduğu evlerden biri. Bu bina, yine aynı mimarın ürünü Osman Örek ve Ramadan Korhan evlerinin önünden geçen Şehit İsmail Beyoğlu sokağını dik kesen ve Yeşil Hat ile sonlanan caddeden, diğer adıyla İngiliz Dönemi'nin Shakespeare Avenue'sünden görülebilecek bir konumda. Bu gün harab durumda olan ev, bu halini saklamak ister gibi bir yüzünü ev sahibesinin halen oturduğu evin arkasına gizlemiş; öteki yüzünü 1963 olayları ile beraber işlevini kaybeden sokağa dönmüş. Bina 1960'lı yılların toplumlararası çatışmalarının en yakın tanıklarından yalnızca biri, Türkan

toplumunun varoluş mücadelesine entelektüel kimlikleriyle destek veren Aziz ailesinin büyük kızları Türkan Aziz için tasarlanmış. Kıbrıs'ın yetiştirdiği ilk üç hemşireden bir tanesi ve yine adanın ilk başhemşiresi olan Türkan hanımın kızkardeşi Kamran Aziz'de yine onun gibi bir sağlıkçıdır. Kıbrıs'ta sıtma hastalığının kökünü kazıyan adam ya da halk arasında 'Sinekçi Aziz Bey' diye bilinen Mehmet Aziz Bey, Kamran ve Türkan Aziz'in de babalarıdır.

Kıbrıs ve Amerika'da aldığı eğitimden sonra 1912 yılında adaya dönen Mehmet Aziz, 1913 yılında İngiliz Sağlık Servisi'ne katılmış; 1921 yılında ise sağlık baş müfettişi olmuştur. Bunu takiben

Limasol Devlet Hastanesi'nde ilk Kıbrıslı Türk hemşire olarak göreve başlayan Türkan Hanım, 1940 yılında İngiltere'de Göğüs Hastalıkları kursu görmüş ve İkinci Dünya Savaşı'nın başlaması ile beraber üç yıl orada çalışmıştır. Adaya dönünce Lefkoşa, Limasol ve İskele dispanserlerinin açılmasına öncülük etmiş ve çalışacak personelin de eğitilmesini sağlamıştır. 1948 yılından itibaren Lefkoşa Hastanesi'nde başhemşire olarak çalışmaya başlayan Aziz, Kıbrıs'taki hemşirelik okulunun kurulmasına da öncülük etmiştir. Babası Mehmet Aziz Bey gibi o da verdiği hizmetlerden dolayı pek çok ödüle layık görülmüştür.

Böylesi bir yaşam kesitine sahip olan

yalın, geometrik, dik açılı biçimlere sadık kalan, ancak mekan organizasyonunda ve malzeme seçiminde yerel öğeleri ön plana çıkarmaya özen gösteren Behaeddin, evrensel olduğu kadar da yerel mimari bir dil geliştirmiştir. Bu mimari tarza uygun düşecek şekilde biçimlenmiş Türkan Aziz konutu, bir kira evi olarak tasarlanmasına karşın yine de mimarın tasarım dilini yansıtmaktan geri durmuyor. Daha ilk bakışta Sade dikdörtgen bir kütle içinde beyaz boyalı sıvanmış yüzeylerle, onlara tezat oluşturacak gri taş yüzeyler arasında bir denge arandığı farkediliyor. Arka bahçeye açılan cephesinde zemin kattaki verandanın üstünü boydan boya örtecek şekilde çıkma yapan üst kat balkon; onun yatayda devam eden korkulukları ve çatıya



Türkan Aziz evi- Eylül 2006



Türkan Aziz



Günlük yaşama mekanını yemek odasından ayırıştıran/entegre eden dikey ve yatay elemanlar

Aziz'in deyimiyile o, 'mücahit olmuş bir ev' aslında.

Cephelerindeki kurşun delikleri, ilave duvar örülerek küçültülmüş pencere ve kapı boşluklarında yığılmış halde bekleyen kum torbaları ile geçmişi unutturmak istemeyen bir küçük savaş müzesi adeta. Bir zamanlar adada yaşayan yabancı bir çift mesken olan Türkan Aziz konutu şimdilerde çevrede yaşayan evsiz hayvanların barınağı. Evlerin de insanlar gibi bazen hüzünlü, bazen maceralı bazen uzun ya da kısa hayatları olabiliyor. Bu ev de, baktıkça sahibinin hayallerini ve özlemlerini, ve daha sonra burayı ilk evleri olarak seçen çiftin heyecanını düşündürür elde olmadan. Bu duygular içinde dolaşırken, kuytu şömine köşesinde sıcak kış akşamlarının, palmyelerin gölgelediği verandalarda uzun yaz günlerinin ve sonunda gözünüze takılan siperlerde savaşın seslerini duyarsınız adeta, ürperirsiniz. Bu nedenle bu halde olan bir binanın mimari karakterini okumak çabası sizi daha da hüzünlendirir. Gelin sizi evin hikayesiyle meşgul etmeden sahibinin onurlu yaşam öyküsüyle tanışalım.

Mimarın 1961-1963 yılları arasında tamamladığı konut, Kıbrıs Türk

Kıbrıs'taki sıtma hastalığının anofel sivrisineği ile yaygınlaşmasını önleyen ve bu hastalığın tamamen yok edilmesini sağlayan Eradikasyon Projesi'nin de koordinatörlüğünü yapmıştır. Tamamlanan projenin ardından 1950 yılında Beyrut Üniversitesi'nde Çevre ve Kamu Sağlığı bölümünü başlatmak üzere atanmış ve bu görevi sırasında Dünya Sağlık Teşkilatı danışmanlığı da yapmıştır. Britanya İmparatorluğu verdiği hizmetler karşılığında Aziz beyi 1936, 1949 ve 1951 yıllarında Başarı Hizmeti Nişanı ile ödüllendirmiştir. Mehmet Aziz Bey'in sağlık hizmetleri konusundaki yetisi ve başarısı göz önüne alınırsa, kızlarının ve oğlunun da benzer mesleklere yönelmesini anlamak zor olmayacaktır.

Nitekim ailenin büyük kızı Türkan Aziz, Lefkoşa Amerikan Akademisi'nde gösterdiği başarının ardından, Beyrut Amerikan Üniversitesi'nde Hemşirelik eğitimi almak için burslu olarak gönderilmiştir. Kıbrıs toplumunda kadının öğretmenlik mesleği dışındaki alanlarda çalışmasına hoşgörülle bakılmadığı yıllarda, Türkan Aziz'in hemşirelik mesleğini seçmesi ona Kıbrıs Türk toplumunda ayrıcalıklı bir yer kazandırmıştır. Ada'ya döndükten sonra

Türkan Aziz'in 1950'li yılların ortalarına doğru yaptırmaya karar verdiği evini, özellikle bir Türk mimarın tasarlamasını istemesi aslında hiç de şaşırtıcı değildir. Babası Mehmet Aziz Bey'in Lefkoşa'nın Köşklüçiftlik semtinde sahip olduğu arazi, Türkan hanımı kendi evini yapmak konusunda cesaretlendirir ve böylelikle bir mimar bulma arayışı başlar. O yıllarda adada henüz Türk mimar yoktur. Bir Rum mimarla iletişime geçer ve ilk tasarı şekillenir. Ancak çok uzun koridorlar içeren bu tasarımı çok bensiyemez. Birkaç yıl sonra arkadaşlarının tavsiyesi üzerine adaya yeni dönmüş Ahmet Vural Behaeddin ile karşılaşır ve ondan kendisi için kiraya verilecek bir konut tasarlamasını talep eder. Ancak mimar-müşteri ilişkisi ile başlayan bu beraberlik ileride sadece işle sınırlı kalmayacak; Mimar'ın ölümüne kadar sürecek sıkı bir dostluğun da başlangıcı olacaktır.

Behaeddin'den ilk altı ay haber alamayan Türkan hanım telaşlanarak mimarı aradığında, Behaeddin'in ona 'acele etmeyin daha ilham gelmedi' dediğini anlatırken eski günlere dönüyor. Tasarım sürecindeki kararlı tavırları ile de bilinen mimar, Türkan hanıma da biçim diliyle ilgili taviz vermez. Çağdaşlarının kullandığı

bağlanan betonarme eleman, cephedeki yatay etkiyi inadına güçlendiriyor. Bu biçimleniş konutu yer ve bahçeyle daha da ilişkili kılıyor. Dış cephede kullanılan taş duvar, zemin katta, binanın sokakla sınırını belirleyen bir bahçe duvarına dönüşürken, iç mekanda da yer yer sürekliliğini devam ettiriyor. Son derece mütevazî iç mekan kurgusu gereği zeminde günlük yaşam mekanları üst katta ise yatak odaları bulunmaktadır. Eve, önden garaj saçağının hemen yanından girilir. Merdivenlerin briket bir duvarla gizlenmiş olduğu giriş katında günlük yaşama mekanı, yemek odası ile dikey elemanlar aracılığıyla hem ayrılmış hem de birleştirilmiştir, şömine de biçimlenişleriyle buna katkıda bulunur.

Bu katta bir de çalışma odası düşünülmüştür, ancak arka bahçeye günlük yaşama mekanı ve yemek odası önünde uzayan verandadan ulaşılmaktadır. Çamaşırılık, Ahmet Vural Behaeddin'in diğer projelerinde olduğu gibi Aziz evinde de kullanımına en uygun şekilde düzenlenmiş bir müstemilat olarak bahçede yer alır.

Pınar Uluçay
Türkan Ulusu Uraz
Hifsiye Pulhan

GELENEKSEL MİMARİNİN PRESTİJLİ MALZEMESİ ‘TAŞ’...



Taş malzeme ile inşa edilmiş geleneksel bir yapı (fotoğraf: Şebnem Hoşkara)



Zemin kat taş, birinci kat kerpiç malzeme ile inşa edilmiş geleneksel bir yapı (Lefkoşa Ermeni Manastırından bir bina)

Geleneksel yapılardaki mimari biçimin oluşmasında, sosyal, kültürel ve ekonomik belirleyicilerin yanı sıra, ilk aşamadan itibaren malzemenin ve dolayısı ile de yapım yöntemlerinin tartışılmaz önemi vardır. Malzeme ve malzemenin sunduğu olanaklar geleneksel mimarinin doğal belirleyicilerindedir.

Yaşamın sürdürülmesi için gerekli olan hemen hemen her şeyin doğadan sağlandığı geleneksel yaşamda, geleneksel yapılar da doğadan malzemelerle inşa edilmektedir. Geleneksel Kıbrıs mimarisinde taş, kerpiç ve ahşap temel yapı malzemeleri olarak kullanılmaktadırlar. Geleneksel malzeme kullanılarak inşa edilen yapı, meydana getirilmiş olan yapının yapım sırasındaki sistemleri, oluşum biçimini, malzeme ve konstrüksiyon ilişkilerini de kapsamaktadır. Tarih boyunca oluşan mimari çeşitliliğin ve mimari geleneklerin, üslupların, akımların oluşumunda, ve şekillenmesinde etkin bir rol oynayan yapı malzemeleri serüvenine taş, kerpiç ve ahşapla başlayıp bugünkilerle sürdürmektedir.

Geleneksel yapılarda ‘ana’ yapı malzemesi – taş

Hemen hemen dünyanın her yerinde gördüğümüz için kanıksadığımız çağımızın inşaat malzemeleri, mimarlık tarihi içinde çok küçük bir tarihi kesite sığabilecek kadar yenidir. Taş, kerpiç ve ahşabın kullanımıyla kıyaslandığında, beton ve çeliğin geçmişi dün denebilecek kadar yakın kabul edilebilir. İnsanoğlu binlerce yıl taş, kerpiç ve ahşap yapılarda yaşamını sürdürmüştür. Nice kuşaklar bu yapı malzemeleri ile inşa edilen binalarda doğdu, yaşadı ve öldü. Aslında bu malzemeler tamamen de hayatımızdan çekilmiş değildirlere; ancak ne yazık ki daha cazipleri ve daha ‘çağdaşları’ ile rekabet edemeyecek durumdadırlar.

Endüstri devrimi sonrasında birçok alanda yeniliklerle tanışıldığı gibi, bu yenilikler yapı malzemelerinde de kendini göstermiştir. O döneme gelene kadar, bütün yapı eylemlerinin ne kadar az sayıda malzeme ve ne kadar ilkel tekniklerle sürdürüldüğü, ve sözkonusu olanaklarla ulaşılan biçim zenginliği düşünüldüğünde o dönemleri hayranlıkla anmamak mümkün değildir.

Taş, tüm dönemlerde ve tüm uygarlıklarda ana yapı malzemesi olarak kullanılmıştır. Taş’ın nitelikleri, onun yapıda çok değişik yerlerde kullanılmasına olanak sağlamıştır. Taş’ın hikayesi doğada bulunmasından, bir yapı elemanı haline gelmesine değin geçen süreçlerin tümünü kapsar. Bu nedenle üretim ve kullanım tekniklerinde büyük bir çeşitlilik gözlenmektedir. Ana taşıyıcı yapının, mimari elemanların ve süsleme elemanlarının ana malzemesi olarak görev yapan taş, her dönemin vazgeçilemez yapı malzemesi olmuştur.

Taş gibi...

‘Mimarlık taşlaşmış müziktir’; ‘mimarlık uygarlıkların taşa geçmiş ifadesidir’ deyimleri taşın mimarlıktaki özel yerine işaret edilmektedirler. Aynı zamanda, dilimize de bir deyiş olarak yerleşen “taş gibi” ifadesi, taşın ne denli prestijli, ne denli güçlü ve ne denli dayanıklı bir malzeme olduğunu ortaya koymaktadır. Taşla inşa edilmiş ve aradan uzun yıllar geçmiş olmasına karşın, ülkemizde hala dimdik ayakta duran çok sayıda kamu yapısı, ibadethane, han, saray ve benzeri gibi birçok yapı vardır.

Tüm duvarları taş malzeme kullanılarak inşa edilen yapıların yanısıra, taş temel üzerine yükselen kerpiç duvar veya taş temel üzerine belirli bir yüksekliğe kadar taş sonrası kerpiç olarak inşa edilen geleneksel yapı örnekleri vardır. Kerpiç

ve/veya taşın malzeme olarak kullanıldığı geleneksel yapılarda sundurma kemerleri ve yapıda bulunan diğer kemer veya kemerler sıklıkla ‘sarı taş’ kullanılarak inşa edilmektedirler. Geleneksel mimarimizin adı zikredilmeden geçilemeyecek değerlerinden olan geleneksel konutta da sıklıkla taş kullanılmıştır. Geleneksel konutun en değerli yapı parçası olan kemerin yanısıra, özellikle kerpiç yapılarda, ön cephe veya sadece giriş kapısını tanımlayan cephe parçası taş malzeme kullanılarak inşa edilmektedir. Bunun yapısal anlamlarının yanı sıra çok farklı sembolik anlamları da vardır.

Doğadan bir malzeme

Geleneksel yapılarda kullanılan taşlar, doğadan toplanabilenler ve taş ocaklarından elde edilebilenler olarak iki gruba ayrılmakta ve bunlar da kendi aralarında çeşitlendirilebilmektedirler. Bunlardan en yaygın olarak kullanılan ve bilineni, sarı taş (buri taşı) olarak isimlendirilmiş olanıdır.

Doğa dostu bir yapı malzemesi olmasının yanısıra taşın birçok olumlu özelliğinin varlığı, ‘çağdaş’ olanlara kıyasla da birçok avantaja sahip olduğu söylenebilir. Taşla yapılan geleneksel yapılarda yaşayanlar, yapılarının yazın serin, kışın sıcak ortamlara sahip olduğundan memnuniyet getirirler. Bunda hiç kuşkusuz malzemenin olumlu rolü büyüktür. Isı tutma kapasitesi, yani enerji depolama özelliği yüksek olan taş, ısı yalıtımı, ses yalıtımı, nem dengeleme özellikleri ile iç mekanlarda kullanıcılara konforlu yaşam alanları sağlar. Yapılan birçok araştırma, taş yapıların ‘çağdaş’ diye ülkemizde yapılan betonarme yapılara nazaran kat kat fazla ısı tasarrufu sağladığını vurgulamaktadır. Bu özellikleri ile taş yapılarda enerji tüketimi en aza indirgemektedir.

Diğer geleneksel malzemelere kıyasla, iklimsel şartlara en çok dayanabilen, taşıyıcı gücü daha fazla ve doğada bol miktarda bulunan taş, mimarlığın en soylu malzemesi olarak kabul edilmektedir. Taşın diğer malzemelere göre üstün olan yönü, endüstri devrimi öncesindeki çağlarda hiçbir özel bağlantı sistemine gerek olmadan, sağlamca ayakta duran yapılar yapma olanağı sağlamasıdır.

Taş, o uzun geçmişe sahip varlığına rağmen mimarlar için hala genç ve modern kalabilmiş bir malzeme olmayı sürdürüyor. Tükenmiş sanılan nice şey gibi taş da bütün güncelliği ile değerlendirilmeyi, taşıdığı potansiyelden yararlanılmasını bekliyor. Bundan yararlanacak olanlar da elbette mimarlar ve mimarların tasarladığı yapıları kullanacak olan kullanıcılarıdır. Taş geleneksel yapı malzemesi olmasının yanısıra, günümüz mimarisinde de önemli bir yere sahiptir. Üretim teknolojilerindeki gelişmeler, taşın çağdaş yapılarda kullanılması süreçlerine yeni boyutlar getirmiştir. Çağdaş tasarımda taş kullanımının artırılması, taşın yapıyla yeniden buluşmasının sağlanması, özgün tasarımların, taşın geleneksel değer ve önemini araştırılıp yorumlanması gerekmektedir. Aksi takdirde tasarımın var olanın kötü bir kopyası olması kaçınılmazdır.

Kağan Günçe

TASARIMDA YEREL KİMLİĞİN EVRENSELLİĞİ VE KUZEY KIBRIS

Kuzey Kıbrıs'taki kanaat önderlerinin kulağına bir miktar kar suyu kaçırmak için sesleniyoruz: Kuzey Kıbrıs ekonomisinin gelişmesi, Kıbrıs Türk kimliğinin doğru analizi ve tasarım politikalarının saptanmasından geçmektedir.

Ulusal ekonomilerin ve buna bağlı olarak ulusal endüstrilerin gelişiminde, tasarım faktörünün oynadığı önemli rol, ulusal kalkınma planlarının temel argümanlarından birisidir. Bunun için de tasarımın yerel ve ulusal kimliği, ulusal endüstrinin gelişiminde manivela rolü oynar. Bu saptamadan hareketle, tasarımın ulusal kimliği, 1920 lerden beri tasarım felsefesinin merkezinde yer alan tartışmalardan biri olmuştur.

Kuşkusuz; yerel kimlik ve ulusal devlet dediğimizde ise 20inci yüzyıl aydınlanmasını irdelemek önem kazanıyor. Bir başka okuma ile şu da söylenebilir: Tasarım mesleği ve genel planda mimarlığın modern kimliğine bürünmesi, 20inci yüzyılın ilk çeyreğine damgasını vuran sosyal devrimlerin içinde doğmuştur. 1905 Rus Devrimi, 1908 Jön Türk Devrimi, 1909 İran Devrimi ve 1911 Çin Devrimi ile başlayan 20inci yüzyıl, modern ulus kimliğinin ve buna bağlı olarak modern ulusal tasarım pratiğinin şekillenmesinin ilk nüvelerini verir.

Yerel Aynı Zamanda Evrenseldir

Yerel ve ulusal kimliğin evrenselliği bir anlamda modern kimliğin ulusallık ile arasındaki diyalektik ilişkidir. Bauhaus'un kurucularından Bruno Taut'un 1930'lu yıllarda İstanbul Devlet Güzel Sanatlar Akademisi Mimarlık Dekanlığı yıllarında, Türk öğrencilerine verdiği derslerde bu durumu, 'her iyi mimari yerel ve her yerel mimari evrenseldir' diye açıklayacaktır. Taut'un bu formülasyonu, tasarım ve mimaride, yerel kullanıcı ihtiyacının doğru tanımlanmasından evrensel bir tasarımın yaratılacağı ilkesini savunur.

Bugün halen daha tasarım eğitiminde uyguladığımız bu temel ve vazgeçilmez ilke, iki önemli problemi önüne koyar: Kullanıcı ihtiyacının doğru saptanması ve kullanıcının kültürel kimliğinin doğru irdelenmesi. İtiraf etmek gerekirse, 70'li yıllardan başlayarak 90'lı yıllara kadar; tasarımda ulusal kimlik kavramı belirsizliğe bürünmüştü. Fakat süreç içerisinde modern üretim tekniklerinin üzerine oturan ulusal tasarım politikalarının, bizzat ulusal kimliğin kendisini belirlediği bir pratiğin içerisinde bulduk kendimizi. İsveç'in IKEA, Ericson ve SAAB üretimleri üzerine oturan ulusal tasarım politikası, Japonya'nın MUJI, SONY, HONDA üzerine oturan kimliği gibi örnekler uzatılabilir. Kıta Avrupası'nda her bir ülkenin ulusal kalkınma planlarında ulusal tasarım politikaları nerdeyse tek belirleyici olarak rol oynuyor.

Türkiye'deki Tasarım Pratiği

Türkiye'deki tasarım pratiği de bu çerçevede kendisine yerel kimlikten yola çıkarak evrensel bir yol bulmaya başladı.



Türk zeytinyağına can veren türk tasarımcılar: Alev Ebuzyiya, Aziz Sarıyer, Defne Koz, Gamze Güven



Kahve Dünyası'nın Design Turkey yarışmasında ödül kazanan fincan



Zeytinyağ şişe tasarımları

son bir kaç yıldır uluslararası arenada bir dizi başarılı projeye imza atıyorlar. Türk tasarımında ulusal kimlik, kültürümüzün en ince detaylarından yola çıktı diyebiliriz. Çay, kahve ve rakı bunun başlangıç noktaları oldular. Alev Ebuzyiya ve Faruk Mahlan'ın çay bardakları, Can Yalman'ın kahve fincanları, Gamze Güven'in rakı şişesi bu sürece verilecek en iyi örnekler.

Kahve Dünyası'nın fincanları, kahvesi, çikolatası, ambalajları ve özgün iç mekanları ile sergilediği başarılı kurumsal kimlik, Starbucks gibi bir dünya devinin tabiri caiz ise, Türkiye'de çanına ot tıkamış durumda. Tek başına bu örnek bile, tasarım faktörünün dünya pazarındaki rolünü anlatmak için yeterli bir örnek. Kahve Dünyası'nın başarısının altındaki sır, yerel kullanıcı ihtiyacını doğru analizi etmesinde ve Starbucks'ın kurumsal kimlik tasarımındaki bir yanıltan kaynaklanıyor. Starbucks, uluslararası bir zincir olarak, kahve fincanlarını Amerika'dan yola çıkarak 'Mug' olarak kurguladı ve bunu tüm dünyaya pazarlamaya kalktı. İlk önce Fransa'da, ardından İtalya'da ve sonra Türkiye'de bu 'mug'laştırılan ve çorba kasesi gibi kaplarda sunulan kahve içimi bir Akdeniz kimliğine çarptı. Akdeniz'de kahve küçük fincanda içilir. Kahve sohbetin bir aracıdır, Akdeniz'de. Yalnız içilmez. Sohbet ister. Dost ister. Sosyalleşmenin bir aracıdır. 'Gel bir kahve içelim.' Davetin bahanesidir. Kahve Dünyası bu noktada Türkiye'deki kahve içicisi profilini doğru analiz ederek ve fincanlarını tasarımcılara yaptırarak kurumsal bir kimlik oluşturdu.

DEVAMI SAYFA 8'DE >>

TASARIMDA YEREL KİMLİĞİN EVRENSİLLİĞİ VE KUZEY KIBRIS

>> SAYFA 8'DEN DEVAM

Aynı eğilimi çay bardakları tasarımında izliyoruz. Türkiye yılda 80 milyon çay bardağı üreten bir pazara sahip. Bu pazarda, fincan çok denendi. Ama tutmadı. Alev Ebuzziya ve Faruk Malhan'ın butik çay bardakları, çay bardağına ilk çağdaş özgün denemeleri soktu denebilir. Öte yandan, Şişecam'ın elinde tuttuğu büyük seri üretim pazarının dinamikleri ise şu anda cam tasarımcılarını çok heyecanlı bir noktaya getirdi. Türk çayının dünya pazarına çıkması. Türk çayı kültürünün uluslararası kültür dünyasına sunulması. Bu 'sallama'diye tabir edilen çay ile muazam bir çatışmaya girecek.

Türk kahvesi, espresso ile kültür savaşını Ümit Altun'un türk kahvesi cezvesine getirdiği makina tasarımı ile aştı. Şimdi aynı eşikte Türk Çayı yer alıyor.

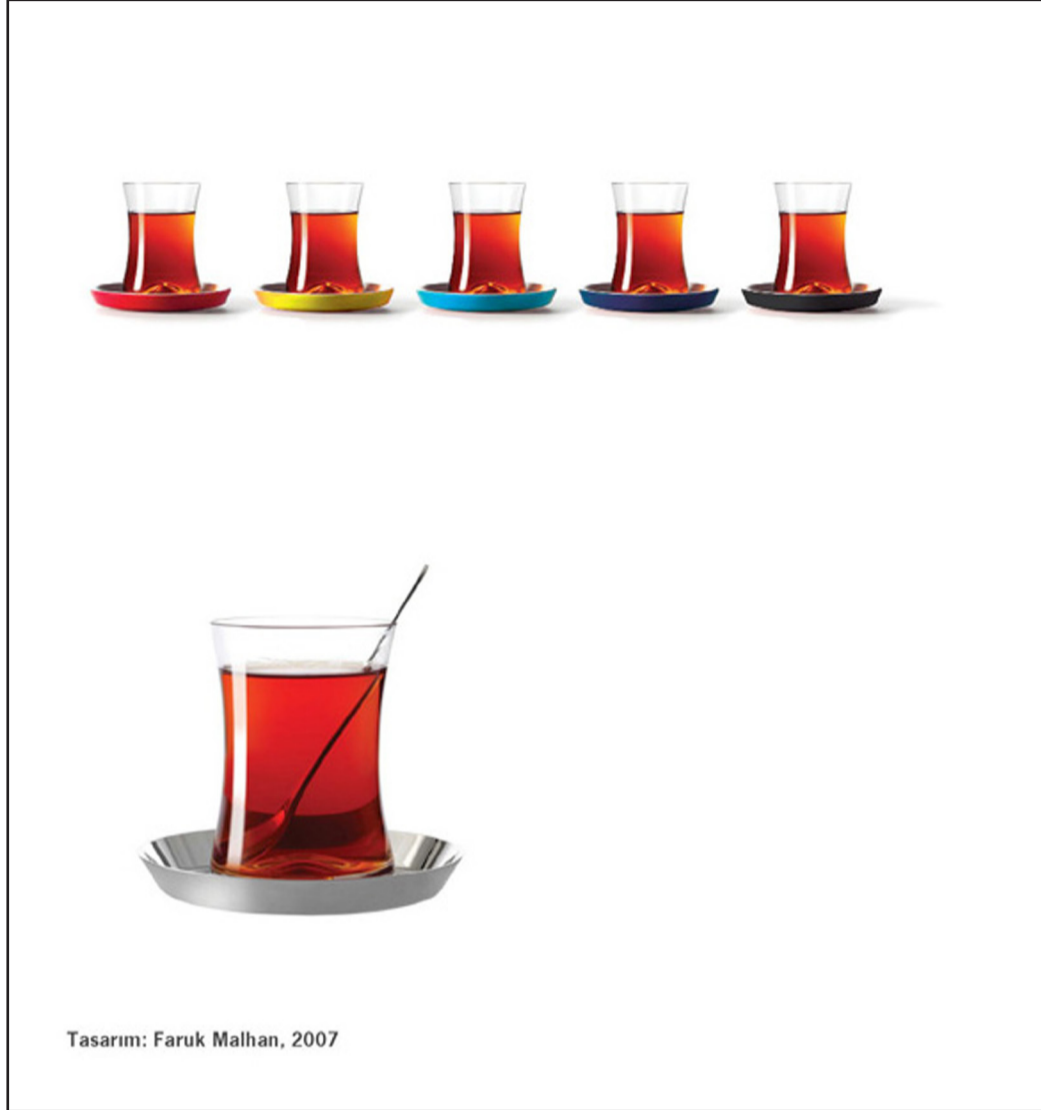
Aynı şekilde; Anadolu Cam, Türk zeytinyağı için cam şişe projelerini hayata geçirmeye geçen yıl başladı. Proje kapsamında, türk tasarımcıların hazırladığı yedi ayrı projeden 'Geoliv'in üretimine başladı. Anadolu Cam, butik üreticiler de dahil olmak üzere, sektörden gelecek olan taleplere kendisini hazırlamış durumda. Türkiye zeytinyağı pazarında esas olarak İtalya ile rekabete hazırlanıyor.

Kuzey Kıbrıs'ta Tasarım

Yukarıda kısaca değindiğimiz örneklerde de görüleceği üzere, ulusal üretimin dünya pazarında rekabete girmesinin tek ve biricik yolu ulusal tasarım politikalarını geliştirmekten geçiyor. Bu KKTC'de eğitimini verdiğimiz tasarım mesleğinin gelişmesinin önünde de bir görev olarak duruyor. Endüstri Ürünleri Tasarımı Bölümü'nde, öğrencilere verdiğimiz proje konuları üzerinde bölümün öğretim görevlisi kadroları olarak yaptığımız uzun tartışmalarda; Kuzey Kıbrıs ulusal ekonomisinin gelişme dinamikleri sürekli gündemimizde yer alıyor. Yetkililerin kulaklarına bir miktar kar suyu kaçırabilmek için bunlara değinmek istiyoruz.

Tasarım pratiği, sözünü ettiğimiz ekonomik çerçevede içerisinde, gelişme yatağını kültürel bir zeminde buluyor. Ulusal ekonominin gelişimi, buna paralel olarak ulusal tasarım politikalarının doğru saptanması tek bir kanaldan geçiyor: Ülke toprağının üretiminin ve kültürel kaynaklarının doğru analizi. Kuzey Kıbrıs bu anlamda, incelediğimizde kültürel beslenme kaynakları açısından muazzam dinamiklere sahip bir ülke. Belirleyici bir Akdeniz kimliği var. Bu kimliğin Venedik ve Anadolu sentezinden yola çıkan, Anglo Sakson kültürünü de yakından bilen ve tanıyan bir kimlik. Öte yandan Rum kültürü ile yanyana yaşamış ve yüzyıllarca süren tarihi içerisinde sentezlere ulaşmış bir üst kimlik olarak Kıbrıslı Türk kimliği, her şehrine mahsus kahvesi, sofraya kültürü ve yaşam biçimiyle ayakta duruyor.

Kıbrıs'ın kahveleri; Con, Sultan, Oza, Karpaz'ın zeytinyağı, Çakıstesi, molahiyası, şeftali kebabı, hellimi, özgün



Tasarım: Faruk Malhan, 2007

Faruk Malhan imzalı çay bardakları



Gamze Güven imzalı Yeni Rakı şişesi

alkollü içkileri, el sanatları ile ulusal tasarım politikalarına zemin oluşturabilecek; zengin bir alt yapıya sahip. Yazıdaki örneklerde de belirttiğimiz gibi, ulusal üretimin dünya pazarına açılmasında, bu yaşam kültürünün analizinden çıkacak tasarımlar, Kuzey Kıbrıs ekonomisini de, kimliğini de Akdeniz'den dünyaya açacaktır.

Kuzey Kıbrıs'ın kahvesini, zeytinyağını, zeytinini, hellimini, içkilerini kurumsal kimliklere sokarak kalıcı kılmak. Bu kurumsal kimliklerin ambalaj ve ürün tasarımlarını geliştirmek. Teşvik yarışmaları ile bu süreci desteklemek. Uzun vadede ise Kıbrıslı Türk tasarımcılarını yetiştirmek, Kuzey Kıbrıs kimliğinin temel bileşenlerini oluşturacaktır.

Bu noktada, eğitimciler olarak bizlere düşen sorumluluğun fazlasıyla farkındayız. Bizim farkındalığımızın desteklenmesi ise Kuzey Kıbrıs'ın kanaat önderleri ile işbirliğimizden geçiyor.

Kağan Güner

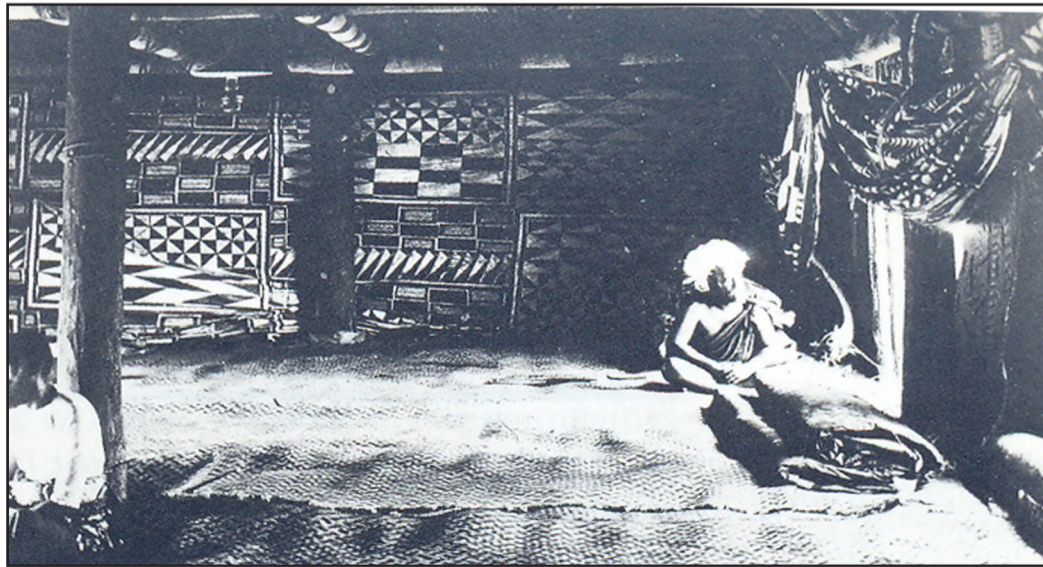
ILIO Tasarım Ofisinin Hasan Demir imzalı 'Forest' bardak serisi

GEÇMİŞTEN GÜNÜMÜZE MEKAN ELEMANLARI VE SÜSLEME

İnsanların dış etkenlere karşı kendilerini koruma ihtiyacına bağlı olarak ilk barınaklar şekillenmeye başlamıştır. Yaşadıkları çevrede varolan malzemenin kullanımı ile (ormanlık bölgede-ağaç dalları; kayalık bölgede-taş; karla kaplı bölgelerde-buz kütleleri vb..) oluşan bu yapılarda üst örtüyü taşıma amacıyla strüktürel bir elemana ihtiyaç duyulmuştur. Genel olarak yuvarlak formlu bir plan şeması ile gelişen ve merkezine yerleştirilen strüktürel elemanla şekillenen yapılar ilk barınak örnekleri olarak karşımıza çıkar.

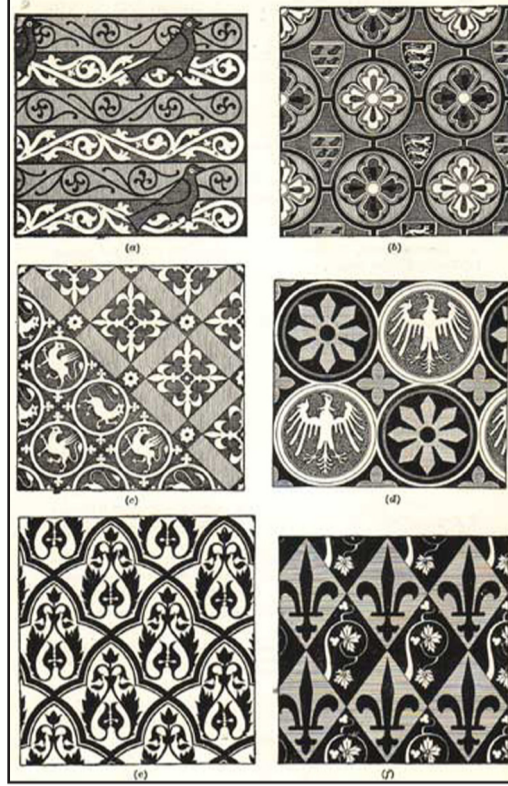
Ortaya çıkan mekânın merkezinde, özellikle ısınma ve yemek pişirme amacına hizmet eden ocak konumlanmıştır. Önceleri tek ve geniş bir mekân olarak tasarlanan barınaklar gelişmekte olan insan ihtiyacına cevap vermek amacıyla kendi içinde farklı daha özel küçük alanlar yaratılarak veya bu mekana ek yeni mekânlarla (depolama elemanları..vb) şekillenmeye başlamıştır. İnsanoğlunun yıllar içindeki gelişiminin yansımalarıyla doğru orantılı olarak gelişen bu yapılar keşfedilen yeni malzemeler ve özel mekânlarla erken birer konut örneği olarak karşımıza çıkmıştır.

Çevrede varolan elemanların kullanılmasıyla kap-kacak, oturma elemanı, depolama gibi fonksiyonlara hizmet veren farklı boyutlarda eleman tasarlayarak yaşamlarını daha rahat sürdürmelerini sağlamışlardır. Bunun yanında, ince ağaç dallarını örme tekniğiyle bir araya getirerek oluşturdukları elemanı iç mekânda toprak zemini örtme'de ve sepet yapımında kullanmışlardır (Resim 1). Taş malzemeyi ise kazıma/oyma/yontma gibi teknikler kullanarak günlük hayatta kullanılmak üzere kap-kacak, depolama gibi çeşitli fonksiyonlara hizmet veren elemanlar olarak tasarlamaya başlamışlardır.



Resim 1: Varolan doğal malzeme ile oluşturulan yeni elemanların iç mekân kullanım örnekleri (John Pile, A history of interior design, Laurence King, 2000)

İnsanlar ürettikleri bu elemanların yüzeylerini çizgi, şekil, form, doku v.b. elemanları kullanarak veya farklı kök boyalarla renklendirerek görsel anlamda zenginleştirmeye -süslemeye başlamışlardır. Önceleri küçük boyutlu



Resim 2: Motif örnekleri

elemanlar üzerinde görülen bu örnekler daha sonra mekânları oluşturan yüzeyler üzerinde de yerini almıştır. Ortaya çıkan bu yöntemle insanlar görselleştirme yoluyla zenginleştirdikleri kendilerine ait mekânlar oluşturmuşlardır.

Buna bağlı olarak ortaya çıkan ilk süsleme örneklerini paleolitik dönemdeki ilk oluşumlarda görmek mümkündür.

Süslemeyi Oluşturan Elemanlar

Süsleme; yapı elemanları veya objeleri

görsel anlamda zenginleştirmek veya anlamını artırmak amacıyla üzerlerine uygulanan motif veya farklı motiflerin estetik anlamda bir araya gelmesinden oluşur. Tanımdan da anlaşıldığı gibi süsleme'nin en önemli ana elemanı

Motif'dir. Motif; çizgi, renk, ışık, doku, şekil ve form'un tasarım prensipleri (aks, denge, uyum, çeşitlilik, birlik, tekrar,..) çerçevesinde bir araya gelmesinden oluşur. Motifler ise kendi içinde kapalı motif, band (zincir) motif, tekrar eden motif, simetrik ve özgür motif alt başlıklarında karşımıza çıkar (Resim 2).

Farklı elemanlar ve tasarım prensipleri ile ortaya çıkan motifler;
ahşap; oyma, kakma, kündekari, boyama, delik işi (ajur), kabartma,...
metal; çalma,kabartma, kakma, kalıplama, delik işi (ajur), mine, kazıma, telkari, dövme, kaplama ve yaldızlama,..
seramik; alttan sırlama, kabartmalı fayans, fayans mozaik, luster, minai, ..
taş; oyma, kabartma, mozaik, intersia, commessa işi, opus sectile, opus romanium, ...
cam; emaye, kesme, üfleme, kalıplama, çeşm-i bülbül, vitray,..
kumaş; çatma, kemha, seraser, serenk, diba, baskı,..
halı; Türk düğümü, sehna, düğümlü kat, sumak, cicim,..
fildişi; kazıma, delik işi (ajur), kakma, boyama,..
 vb. malzemeler üzerinde farklı teknikler yardımıyla uygulanır.

bulunan taş dikme eleman üzerinde içiçe geçmiş kare geometrik formlardan oluşan motif döneme ait günümüze ulaşan süsleme örnekleri arasındadır.

Pers'ler tarafından inşa edilmiş olan Vuni şehri'ndeki saray kalıntısında inşa edildiği dönemde yarım kalmış olan hathor (tanrıça) figürü yapının iç avlusunda bulunan kuyu başındaki taş dikme üzerinde görülür. Taş bloğu olarak oluşturulan bu figür bulunduğu avlu etrafındaki kolon başlıklarında (günümüzde Kıbrıs müzesi'nde bulunan) da tekrarlanır. Bölgede konumlanan Soli şehrindeki bazilikaların zemininde uygulanan, geometrik ve hayvan motifleri ile oluşturulan süsleme örnekleri renkli küçük taş parçalarının bir araya getirilmesiyle oluşan, mozaik tekniğinin en güzel örnekleri olduğu söylenebilir (resim 3). Zemin ve kubbe içlerinde farklı renk ve teknik kullanımıyla oluşturulan süsleme örneklerine Salamis şehrinde de rastlanır.

Lüzinyan ve Venedik dönemlerine ait günümüze ulaşan anıtsal taş yapılarda özellikle dış cephelede yoğunlaşan süslemelere rastlanır. Selimiye, Lala Mustafa ve Haydar Paşa camilerinin özellikle giriş, pencere etrafı ve dış cephe üzerinde oyma tekniği kullanılarak



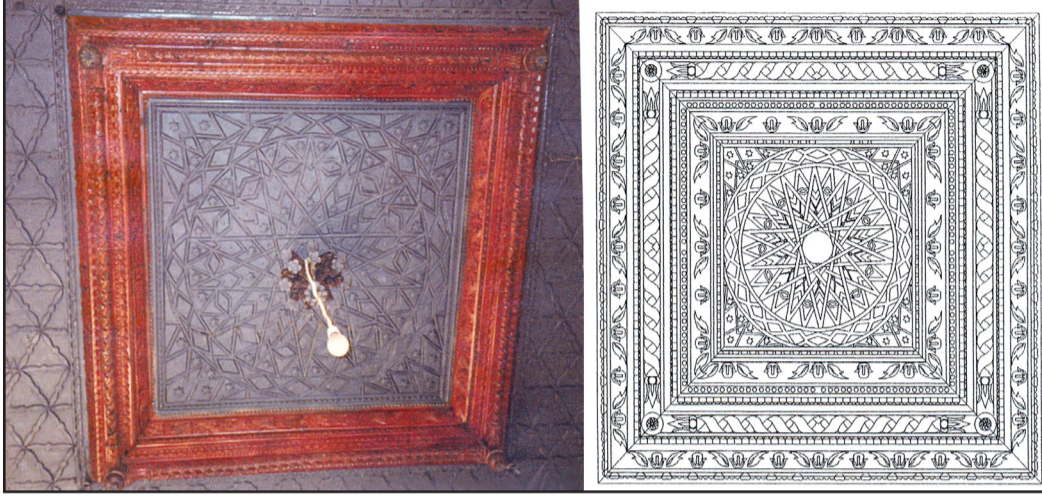
Resim 3: Soli şehri mozaik tekniğiyle yapılmış olan süsleme örneği <http://www.minasturizm.com/img/guzelyurt2.jpg>

Kıbrıs Ölçeğinde Süsleme Kullanımı

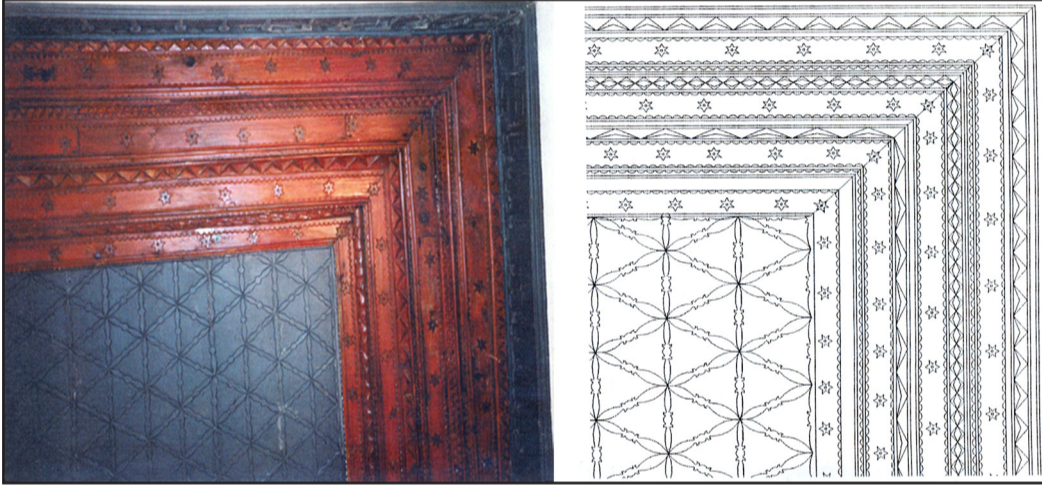
Coğrafi konumundan dolayı birçok farklı kültürün uğrak yeri olan Kıbrıs adası, günümüze bu farklı kültürlerin etkileşimiyle oluşan çok zengin bir mirasla gelmiştir. İlk süsleme örneklerine Neolitik dönemde muhtemelen taş üzerine oyma veya kabartma tekniği kullanılarak işlenmiş kaplarda rastlanır. Genel olarak geometrik ve doğaya ait çizgilerle oluşturulan motifler, taş yanında toprak bazlı malzeme ile şekillenen elemanlar üzerinde yerini alır. Bronz döneminde geometrik motifler yanında hayvan figürleri de yoğun kullanım alanı bulur. Bu dönemlere ait örnekler çoğunlukla arkeolojik kazılar sonucunda ortaya çıkan, genel olarak günlük ihtiyaçlar için kullanılan kap-kacak, alet v.b. gibi elemanlar üzerinde görülür. Geç bronz dönemine tarihlenen Pigadhes tapınağında

uygulanan bitkisel motifler Gotik mimarinin en güzel örnekleri arasında yer alır. Han, hamam, cami ve konut gibi çeşitli mimari örnekleriyle Osmanlı dönemi, özellikle Lefkoşa ve Magosa surları bölgelerinde yoğunlaşır. Cephelede açıklık etrafında, iç mekânlarda ise zemin ve tavan elemanlarında sıklıkla uygulanan süsleme elemanları, genel olarak bitki, geometrik ve stilize edilmiş çiçek ve bitki motiflerinden meydana gelir. Taş malzemenin oyma tekniği kullanılarak oluşturulan cephe motifleri, iç mekânlarda tavan elemanlarında ahşap kullanımıyla ortaya çıkar. Ahşap elemanların üstüste monte edilmesi ile oluşturulan kot farkı mekânın merkezini vurgulamak amacıyla tasarlanmıştır. Bu alanda yoğunlaşan kapalı motif örnekleri merkez çerçevesinde band (zincir) motiflerle sınırlandırılmıştır.

GEÇMİŞTEN GÜNÜMÜZE MEKAN ELEMANLARI VE SÜSLEME



Resim 4: Ahşap tavan merkez ve merkez çerçeve süsleme örneği ve çizimi



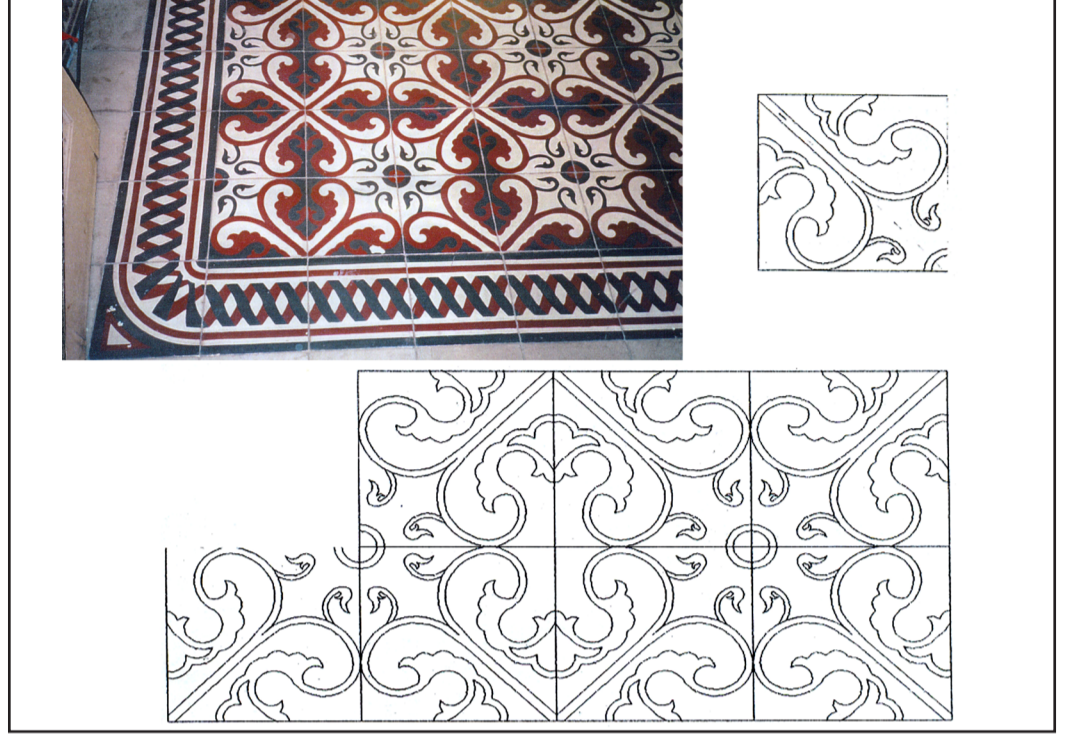
Resim 5: Ahşap tavan süsleme örneği ve çizimi

>> SAYFA 10'DAN DEVAM

Tavanın merkezinden duvar sınırına kadar olan geniş açıklık tekrar eden motif, tavan-duvar sınırında yerini band (zincir) motif organizasyonuna bırakmıştır. Özellikle boyutları küçük olan mekanlarda tavan merkezine rastlanmaz, dolayısıyla oluşan tavan açıklığı tekrar eden motif organizasyonu ile tamamlanır. Ahşap parçalarının uygulanan motif çizgisinde kesilerek varolan ahşap yüzey üzerine çakılarak monte edilmesi ile oluşan bu örnekler yanında, oyma, kabartma, boyama (kalemişi) tekniğinin de kullanıldığı saptanmıştır. Zeminlerde, mekânı sınırlama ve tanımlama amacıyla kullanılan motifler mozaik (üst bölümü; çimento, taş tozu ve boyadan oluşan karışımın hazırlanmış kalıplara dökülmesi; alt bölümü; kum, çakıl ve çimento karışımı ile oluşan) tekniği kullanılarak uygulanmıştır. Siyah, bordo ve beyaz renklerin ağırlıklı olarak kullanıldığı motifler geometrik, bitkisel ve stilize edilmiş bitki formların tekrar edilmesi ile oluşur. Ana motifler merkezilerinden geçen aksla iki bölüme ayrılır. Oluşan bu simetrik motif tekrarlanarak geniş yüzeyi oluştururken tavan süslemelerinde olduğu gibi band (zincir) motif organizasyonu ile sınırlandırılır. Merdiven korkuluklarında yoğunluklu olarak kullanılan metal malzemede motifler bitkisel ve geometrik formlardan meydana gelir. Zemin ve tavan süslemelerinin yoğunluğu yanında

duvar süslemesinin yok denecek kadar az uygulanmış olması ise dikkat çekicidir. Özellikle Lefkoşa suriçi'ndeki bazı konutlarda tespit edilen tavan ve zemin süsleme örnekleri fotoğraflandıktan sonra detaylı motif analizinin yapılabilmesi amacıyla çizilerek incelenmiştir (resim 4-6).

Osmanlı döneminden günümüze kadar süsleme, özellikle konut –yani özel kullanım –alanlarında gelişimine ve özgürce kullanımına devam etmiş, kullanıcı istek ve zevki doğrultusunda kullanıldığı her alanda uygulanmaya devam etmiştir. Süsleme, yapı elemanları yanında mekanlarda kullanılan hareketli objelerde de (mobilya, perde, halı, aksesuar, aydınlatma elemanı, vb.) yerini almıştır. Tüm bu elemanların kullanımıyla oluşan mekanlar aslında kullanıcının zevki, kültürü, geçmişi, yaşayış biçimi, maddi durumu, alışkanlıkları hakkında birçok detayı barındırır. Özellikle Türk gelenek ve göreneklerinde anneannelerimizden, dedelerimizden bize ulaşan gerek mobilya, gerek halı, gerek saat, gerek ayna veya bir resim oluşturduğumuz mekan kurgusu, yaşam alanımız içinde en önem verdiğimiz alanda yerini almıştır. Bu bakış ile özellikle Kıbrıs örneğini inceleyecek olursak bunu hemen giriş kapısının yakınına konumlandığımız ahşap bir vestiyer'de, özel konuklarımızı ağırladığımız ve evin en önemli mekânı olan “misafir odamızın” duvarında asılı olan ve ipek kozaları



Resim 6: Zemin'de uygulanan süsleme örneği, ana simetrik motif çizimi, ana motifin tekrar eden organizasyonda çizimi



Resim 7: Ahşap mobilya örnekleri

kullanılarak oluşturulan motifler arasındaki bir fotoğraf'ta, geleneksel olarak çeyizlerin saklandığı bir sandık'ta veya bir kök ayna'da görmemiz mümkündür (resim 7).

Herbiri farklı bir ustanın el emeği, göz nuru ile şekillenmiş olan bu elemanların üzerlerine uygulanmış olan geometrik, bitki ve stilize edilmiş bitki motifleri ahşap malzeme üzerine oyma tekniği kullanılarak uygulanmıştır. İngiliz dönemi'nde süsleme, yoğunluklu olarak dış cephelerde balkon altlarında konumlanan destek elemanları, yalancı kolon ve balkon korkulukları üzerlerinde kullanılmıştır. Bitkisel, stilize edilmiş bitki ve geometrik motif kullanımıyla şekillenen bu elemanlar

sarı taş malzemenin oyma tekniği kullanılarak şekillenmesinden oluşur. Modernizm'in etkisiyle kullanım alanı azalan süslemenin günümüz yapılarında kullanıcı isteği doğrultusunda yapıya sadece “güzel gösterme” amacıyla yapıya sonradan eklenen kitch bir eleman veya tasarımın bir parçası olarak profesyonel kişiler tarafından hem dış (çağdaş malzeme kullanımıyla uygulanan derzlerle veya kullanılan farklı bir doku ile) hem de iç mekân'da (yoğunluklu olarak zemin ve merdiven elemanları) tasarım kalitesini artıran bir unsur olarak yerini almaktadır.

Zehra Öngül

PIAZZA DEL CAMPO-SIENA: BENZERSİZ BİR AÇIK HAVA ODASI

Bu hafta İtalya'dayız. Özellikle Ortaçağ mimarisinin kalbinin attığı bir Akdeniz ülkesi'nde... Kuşkusuz İtalya ve Ortaçağ kenti denince aklımıza belki de ilk gelen "kent meydanları"dır. Hemen tüm İtalyan kentlerinde en az bir kent meydanı mevcuttur. Bu meydanlar, genellikle bir kilise ya da katedralin baskın olduğu, organik yapıya sahip, tanımlı mekanlardır. İşte bu tür meydanların en kendine özgün ve en farklı olanlarından birisi, Sienna kentindeki del Campo'dur. Bu ünlü meydanı, arkadaşımız Nil Paşaoğulları Şahin, Sienna kentine yaptığı bir gezi üzerinden bizlere anlatıyor... Hadi hep beraber bu meydanın büyüsunü Nil'in kaleminden okuyalım.

Şebnem Hoşkara

Kentsel tasarım alanında çalışanlar için bambaşka bir yeri vardır Siena'daki "Campo" meydanının. Başarılı kent meydanı örneklerinin başta gelenlerinden birisidir. Kitaplarda sıklıkla örnek gösterilen, gerek biçimi ve formu, gerek mekansal-fonksiyonel özellikleri ile bambaşka bir karakteri vardır Campo'nun. 2005 yılında Güney Fransa-Venedik-Floransa-Roma gezisi sırasında rehberimizin önerisi ile Sienna'yı da programımıza dahil etme fırsatı doğdu. Kentsel Tasarım alanında Kamusal Mekanlar üzerine tamaladığım Doktora çalışmamda sıklıkla bahsettiğim Siena kenti ve örnek verdiğim Campo meydanını görme fırsatını elde ettiğim için kendimi çok şanslı hissettiğimi söylemem lazım. Bu geziden bende kalanları sizlerle paylaşmak istiyorum bugün bu sayfada....

Siena surlu kentinin ana giriş kapısının önündeyiz ve keşfedilmeyi bekleyen bozulmadan kalabilmiş, özünü korumuş bir kent var karşımızda... Ana giriş kapısından giriyoruz... Daracık kıvrımlı, sürprizli sokaklar dizisi her adımda bizi yeni bir sürprizle karşılayarak Campo meydanına doğru sürüklüyor. Her kıvrımın ardında geldik mi diye merak ederken ve heyecanlanırken küçük küçük meydancıklar, üzeri örtülü sokaklar, sokak kenarlarında konumlanmış küçük kafeler, kafelerde keyif yapan insanları izleyerek, görmek için sabırsızlandığımız mekana doğru yol alıyoruz... Ağır gölgelerin hakim olduğu yüksek binalarla çevrili dar sokakların birinin ucunda görünen ışık ilk ipucunu veriyor Campo'nun... Yaklaştık sonra gözlerimin dolduğunu hatırlıyorum... ve dar girişlerinin ardında, bir anda tüm o kalın gölgelerin sonrasında güçlü bir aydınlığın hakim olduğu devasa bir açık hava odasındayız sanki... Büyümlü bir atmosfer....

Campo Meydanı yarım ay şeklinde bir meydan ve alışılmışın dışında eğimli bir zemine sahip. Etrafında konumlanmış birçok kafe mevcut. Meydanın tam karşısında zamanında hükümet binası olarak kullanılmış olan Palazzo Pubblico var. Palazzo Pubblico şu anda müze olarak kullanılıyor. Anlatılanlara göre; Campo

meydanının Sienalılar için başka bir önemi de var. Campo meydanı öyle bir yerki her sene 2 kere geleneksel ortaçağdan kalma kostümlerle at yarışları yapılıyor. İnsanlar meydanda bulunan kafelerin üstlerindeki evlerin balkonlarını ya da özel olarak düzenlenmiş oturma yerlerini kiralyorlarmış bu yarış için. Hazırlıkları bir hafta süren bu yarışın sadece 90 saniye sürdüğünden bahsediliyor.

Önce şöyle bir turluyoruz, detaylı inceliyoruz.... Her yaş grubundan, farklı farklı ülkelerden, çift veya tek, kimi zaman bir grup halinde insanlarla karşılaşıyoruz... Alışık olduğumuz meydan kavramından çok farklı... Meydanda kimi insanlar yerde uzanmış yatıyor, kimisi güneşleniyor, kimisi kitabını çıkarmış okuyor....kimisi köpeğini gezdiriyor... Herkes özgür, herkes rahat, herkes orada bulunduğu her anın tadını çıkarmaya çalışıyor... ve sizde herkesle birlikte aynı büyüye kapılıyorsunuz.... Meydanın her noktadan farklı bir algısı var. Durduğunuz değişik noktalarda farklı bir görüntü ile karşılaşıyorsunuz... Bunun sebeplerinden birisi farklı bir eğitime sahip olması ile birlikte meydanı çevreleyen binaların genelde arada boşluk bırakılmadan bitişik nizamda konumlanmış olmaları ve sadece zemin kat hizasında küçük geçişler bırakılması veya birkaç noktada daracık sokaklardan meydana ulaşım imkanının sağlanması.... Meydanı çevreleyen binalarda pembemsi bir kahve tonu hakim, yer yer açık kahveler... Küçük küçük dikdörtgen pencerelerin tekrarlanarak cephelerinde bir ritim oluşturduğu yüksek binalar (5 veya 6 katlı). Meydanın genişliği ve büyüklüğü bina yükseklikleri ile çok iyi hesaplanarak, düzgün bir şekilde oranlanmış olduğu için mekanda hiçbir şekilde bina yüksekliklerinden veya mekânın genişliğinden olumsuz etkilenmiyorsunuz.... Aynı zamanda kullanım çeşitliliği ve imkanı, mekânın canlılığı sizi orada kalmaya davet ediyor...

Artık vakit Campo'dan ayrılma vakti.. Meydanda yaşadığımız çeşitli deneyimleri ardımızda bırakarak, yeniden Sienna'nın kıvrımlı, dar ve gölgeli sokaklarından geçerek kentte yolculuğa başladığımız yere geri dönüyoruz... Campo Meydanında yaşadığım tüm bu deneyimler, aslında bizim de Campo kadar olmasa da kendine has özelliklere sahip meydanlarımızı hatırlatıyor. Özellikle dış mekânı yaşayabilmek için böylesine güzel bir iklime ve imkana sahip iken, biz karşımızdaki güzellikleri göremeyecek kadar kör ve yaşayamamak kadar bilinçsiz olabiliyoruz... Birçok farklı kent ve ülkedeki dış mekân kullanımı ile ilgili yaşadığım deneyimler, bana, bizim de mevcut değerlerimizi yaşatmak için katkı koymamız gerektiğini anımsatıyor... Katkı koymaya sadece oralarda vakit geçirmeyi öğrenmekle bile başlayabiliriz... Halbuki biz, her geçen gün bu değerlerde vakit geçirmek yerine kendimize yeni çekim noktaları yaratarak, ve bu çekim noktalarında kentin tadı-tuzu olan meydanlara hiç yer vermeyerek kendi elimizle zarar veriyoruz... Kentin lezzetine katkı koymak için, kentin tadına-tuzuna hep birlikte katkı koyalım....

Nil Paşaoğulları Şahin



İnsan-mekan-mimari-renk-uyum..hepsi bir yerde (üst)- Kullanıcılarına özgürlük hissi veren del Campo meydanı (orta)- Meydana bakan kafeler (alt)

CAPE TOWN: GÜNEY YARIKÜRE'DEKİ AKDENİZLİ...

Bugün sizi tam anlamıyla dünyanın öbür ucundaki bir ülkenin, Güney Afrika'nın Cape Town kentine götüreceğiz. Nelson Mandela'nın, zengin elmas madenlerinin, 2010 Dünya Futbol Şampiyonası'nın ülkesi Güney Afrika'yı biz, konut üzerine gerçekleştirilen bir konferansa katılmak üzere, 2005 yılında ziyaret etmiştik. Üzerinden bunca zaman geçmiş ve bu arada daha birçok ülke de ziyaret edilmiş olmasına rağmen Güney Afrika ve özellikle Cape Town kenti, en etkileyici haliyle hafızalarımızda hala capcanlı.

Cape Town, Portekizli kaşif-denizci Vasco da Gama'nın Ümit Burnu diye adlandırdığı, Afrika kıtasının güney ucu üzerine konumlanmış bir kıyı kenti. Yaklaşık olarak İngiltere adasının beş katı büyüklüğünde olan Güney Afrika'da ve onun güney-batı kıyısında yer alan Cape Town'da, olağanüstü çeşitlilikte doğa manzaralarının yanında, şüphesiz binbir zıtlık da birarada. Siyah ve beyaz'ın, zengin ve fakirin, varlık ve yokluğun çok derin ayrıştığı Güney Afrika'da, Cape Town kenti bu konteksin bir parçası olmakla beraber, engin denizleri, ulu dağları ve uçsuz bucaksız üzüm bağları ile size, kendinizi herhangi bir Akdeniz ülkesindeymiş gibi hissettirir. Çok düz bir doruk noktasına, daha doğrusu, doruk alanına sahip olan Masa Dağı eteklerinde, Atlantik Okyanusu'nun kıyısında kurulmuş olan kent, neredeyse Akdeniz bölgesinin iklim ve coğrafik özelliklerine sahiptir. 17. Yüzyıl sonuna doğru, Hollandalı tacirlerin, tarihi Baharat Yolu güzergahında, bölgeden geçen gemilere taze yiyecek ve et sağlamak üzere kurduğu bu kent, zamanla birçok Avrupalı'nın (başta İngilizler ve sonrasında Hollandalılar ve Fransızlar olmak üzere) ülke topraklarını sahiplenişine ve kuracağı diğer yerleşimlere tanıklık etmiştir.

İngiliz Uluslar Topluluğu'nun bir üyesi olan, 1961 yılında bağımsızlığını kazanan Güney Afrika'nın, başkenti Pretorya ve zengin elmas yatakları bölgesinde kurulmuş olan, Afrika'nın Manhattan'ı olarak bilinen Johannesburg ile birlikte, Cape Town bir diğer yoğun yerleşim bölgesi olarak, geçmişindeki farklı kültürlerin, dinlerin ve dillerin köklerini barındırır. Bu durum aslında, tüm Güney Afrika ülkesi için geçerli olmalı ki bu çok renkli ve kültürlü ulusal karakter, gökkuşağına benzetilerek "Rainbow Nation" ifadesiyle betimlenir. Kentin özenle bakılıp korunan, Bo Kaap konut bölgesi, çok kültürlü bu sosyal yapının izlerini sürdürür. Bugün, çoğunlukla Müslümanlar tarafından yerleşilmiş bu bölgede, aslında 17. ve 18. yüzyıllarda Sri Lanka, Hindistan ve Malezya'dan getirilmiş olan kölelerin torunları yaşamaktadır. Yüzyıllar boyunca biriken kültürel unsurlar, kentte gözalıcı bir mimari çeşitliliğin oluşmasına da neden olmuştur. Çok farklı yerlerden getirilmiş, değişime uğrayarak çeşitlenmiş farklı konut tipolojileri, Afrika kıtasının güneyine buradan dağılmış olmalı belki de. Cape-Hollanda çitlik evi'nden tutun da, İngiliz Georgian ve Victorian stilinde evlere ve tabii ki renkli geometrik tasarımlarla özgünleşen geleneksel Sotho ve Ndebele toprak kulübeleri ve eşsiz Zulu kulübelere kadar olağanüstü bir çeşitlilik görmek mümkündür bu topraklarda.



Cape Town, Güney Afrika



Cape Town, Güney Afrika

Ulusal barış ve adaletin çok uzun yıllardan beri süregelen bir mücadele ile sağlanmaya çalışıldığı Güney Afrika'da bugün, farklı renklerden ve ekonomik düzeylerden insanlar vardır. Ancak, hala daha dengesiz gelir dağılımı ve buna bağlı gelişen yüksek suç oranı, ister istemez yaşam şartlarını, hem zengin hem fakir, hem beyaz hem de siyah ırk için, dünyanın bir başka köşesine göre, çok farklı kılmaktadır. Özel güvenlik kameraları ya da sistemlerinden tutun da, silahlı güvenlik görevlilerine kadar, donanımlı bir şekilde korunan birçok konut dikkat çeker. Yüksek bahçe duvarlarının üzerinde, bizim genellikle "dikkat köpek var" türünde görmeye alıştığımız uyarılar oralarda "dikkat silahlı özel koruma var" şeklindedir. Bir sınır ihlaline veya saldırıya karşı konut çevresine çekilen elektrikli teller de güvenlik mekanizması olarak bir diğer

asırılıktır! Bu da hiç şüphesiz ki, korumalı yaşam alanlarının ne kadar önemli bir sorunsal olabileceğini akla getirmektedir. Özel olarak korunan, neredeyse "şehir içinde şehir" oluşturacak şekilde yüksek duvarlarla çevrilmiş, gelir düzeyi ortalamasının çok üzerindeki grupların yaşadığı, genel literatüre de "gated communities"- "kapalı yerleşkeler" olarak giren yaşam alanlarıdır bunlar. Aslında, bu durum özellikle başkent Pretorya ve diğer kalabalık şehir Johannesburg'da, sadece konut bölgelerinde değil, belirli alış-veriş ve eğlence mekanları için de geçerli idi. Güvenlik görevlilerinin izni alınmadan oralara girmek, fotoğraf çekmek, mimar olarak etkilendiğimiz bir binanın eskizini bile yapmak mümkün olamamıştı.

Güney Afrika, bir çelişkiler yumağı... Zenginler için yaratılmış bu lüks,

'korunmuş ya da kurtarılmış bölgeler" bir başka anlamda, yoksullar için de geçerlidir. Bambaşka bir yaşama alışkanlığı ve buna bağlı gelişen farklı bir yaşam düzeni, bu konut alanlarını diğerlerinden ayırır. Ama bu kez, aids gibi ölümcül hastalıkların günlük yaşamın doğal bir parçası olduğu, uyuşturucunun çocuk ya da yetişkin ayrımı olmadan herkes tarafından kullanıldığı, karışık kadın-erkek ilişkilerinin mevcut olduğu, su ve kanalizasyona ilişkin ciddi altyapı eksikliklerinin bulunduğu ve hiçbir şekilde hijyenik bir yaşamın sözkonusu olmadığı, ve bizde genellikle "gecekondu" olarak adlandırılan yaşam alanları ile bile kıyaslanamayacak derecede kötü yerleşimlerdir bunlar. Bu yaşam(a-ma) alanları, 4-5 metrekarelik oluklu sactan (lamarinadan) yapılmış küçücük barınaklarda sürdürülmeye çalışılan hayatları kurmak adına ve bunların yüzlerce tekrarından oluşarak genellikle, tellenmiş otoban kenarları boyunca uzamaktadır. Nedenleri farklı da olsa, gerek zenginler gerekse yoksullar için oluşturulan bu ayrılmış yaşam alanları ziyaret ettiğimiz her üç kentte de dikkat çekiciydi. Ancak, Cape Town bunlar içerisinde biraz daha turistik olanı, ve özellikle Avrupalı'ların müstakil tatil evlerinin bulunduğu bir sayfiye kenti olarak sanki bu çelişkiyi daha da görünür kılar. Sahil boyunca, kayalıklar üzerinde konumlanmış Akdeniz Mimarisini de hatırlatan okyanus manzarası tutkunu bu tatil evleri, genellikle kentin belirli bölgelerinde ve yeni gelişme alanlarında konumlanır.

Cape Town kent merkezinde ise, bir değişim ve dönüşüm örneği olan Victoria ve Alfred Rıhtımı dikkat çeker. Tarihi koy boyunca oluşmuş Victoria ve Alfred Rıhtımı, süregelen liman aktiviteleri yanında, eski liman ve depo tesislerinden dönüştürülmüş, alış-veriş ve eğlence mekanları, müzeler, oteller, restaurantlar, açık hava aktivite alanları ve benzeri kamusal alanlardan oluşmaktadır. Çok geniş bir alana yayılan bu kompleks; aslında çok farklı binaların bir bütünlük içerisinde günümüz çağdaş yaşam biçimine yeniden kazandırılmaları sonucunda oluşmuşlardır. Bu şekilde, geçmişe ait binaların yeniden kullanılması, aslında herhangi bir ekonomik yetersizlikten veyahut da yeni bir bina gereksiniminden kaynaklanmamaktadır şüphesiz. Şehir genelinde böylesi önemli bir konuma sahip olan bu alan, "eski binalardan kurtulma" gibi yanlış bir fikre kapılmadan, onları yeniden kazanıp gelecek nesillere aktarma gibi bir duyarlılığın somut bir örneğidir aslında. Bir yandan, mevcut korunmuş olurluk bir yandan da, tarihsel anlamlar ve mesajlar taşıyan bu kültür varlıklarından maddi kazanım da elde etmenin keyfini yaşar Güney Afrikalılar buralarda. Kıbrıs'tan binlerce kilometre uzakta olmasına karşın, gerek iklim, gerek bitki örtüsü ve gerekse eski bir İngiliz Sömürge ülkesinde olması dolayısı ile Cape Town bazı yönlerden de tanıdık gelen görüntüler sunar. Artık buraları gezip-görüp tanıma konusunda karar sizin.

Hifsiye Pulhan

BİN MUHTEŞEM GÜNEŞ

Atılan bombalar, kaybedilen yaşamlar, kaybedilen dostlar, yakınlar. Nedeninin dünyanın tarihi kadar eski olduğu bu paylaşamamazlıklar, iktidar hırsı; ama hala devam eden hayat.. Zorlukların üstesinden gelmek, insan umudunun tüm kırılma noktalarını aşabilmesi, ve tekrar düze çıkabilmek.

İşte Khaled Hosseini'den yeni bir destan.. Eğer ilkinde okuduysanız bize uzak duran ve çoğumuzun da fazlasıyla ilgilenmediğimiz, Afgan halkının çilekeş hikayesini anlamaya başlayacaksınız. Bir roman dilimi kadar da olsa bizi kendi dünyalarımızdan çıkararak kalbimizin roman kahramanları ile birlikte çarpmasını sağlayacak nefes kesen ve bir o kadar da hüznü dolu bir roman.

Afganistan, rejimlerarası savaşta arada kalmış ve kendi mücahit grupları arasındaki iktidar kavgasına yenik düşmüş, çeşitli değişken grupların hakimiyeti sonrasında Taliban taraftarlarının savunduğu karanlık yöntemlerle büyük bir iç savaş geçirmekte olan ve uzun süreden beri de bu anlamda dünya kamuoyunun gündeminde olan bir ülkedir.

Islık seslerine benzeyen, nerede patlayacağını bilemediğiniz bombalamalar. En çok başladığı anla çarptığı an arasında geçen saniyelerin sersemlettiği 'hüküm bekleyen davalı' gibi havada asılı kalan zaman ve çiğnilikler arasında bir halk. Kabil şehri ve içindeki güvenilmez, sıkça değişen sınırlar. Ve kurtarılmış bölgeler 'Savaş Lord'ları ya da 'Tüfengder'lere ait. Çok şiddetli çatışmalara hedef olan Kabil'de bombaların elektrik direklerinin devirdiği; dükkanların, evlerin sıralandığı koskoca mahalleleri yerle bir ettiği, çatısız, bir taş ve tuğla yığına dönüşmüş evler; devrilmiş kirşerleri deliklerden fıskıran delik deşik binalar; kömürleşmiş, ezilmiş araba iskeletleri, akla gelecek her kalibrede delikle dolu duvarlar; her yana saçılmış cam kırıkları; ağır ağır ilerleyen cenaze alayları; siyahlara bürünmüş saçlarını yolan kadınlar; rüzgarda uçuşan taze kazılmış şehit bayraklarıyla bezeli mezarlar...



Kabil- Kraliyet Sarayı- yıkıntısında oynayan çocuk

Farklı etnik kökenden gelen milislerin evlere zorla girip insanları ayıretmeden öldürmeleri ve buna rağmen Kabil'i terkedememek. Romandaki karakterler için en zor olan şey buydu.

Hakim beyin tüm hayatı Kabil'de geçmişti, şimdiye kadar. Tüm eğitim yıllarından Sovyet işgaliyle geçen yıllar ve ardından gelen sözde zaferden sonra Afganistan'daki bölünmede birbirlerini yiyen taraflar arasındaki sokak ve gerilla savaşları sırasında bile Kabil'de yaşamını sürdürmeye çalışan ailenin 'Babi'si. Ta ki bir gün kızı Leyla'nın evlerinin bahçesinde dolaşırken başının hemen yanından geçen kurşunun deldiği bahçe kapsını görene kadar orada yaşayabildi.

Leyla, anne ve babasının nihayet kenti terketme kararına öyle sevinir ki şu anda kentte birilerinin ölmesi, 'kapkara kefeneye benzeyen dumanın bir toz bulutu salarak bir binanın tepesinde heyule gibi çökmesi' onun için artık önemini yitirir. Onun 'tek tesellisi kızıyla' insanın canını çeşitli kereler ölesiye yakan bütün zorluklara rağmen kırsal bölgelerden birinde tekrar yeni bir hayata başlayabilmesiydi. Gelgelelim Kabil sevgisi ve Hakim beyin kızı olarak yetiştirildiği idealist felsefe nedeniyle Kabil'e dönme isteği tekrar yeşerecektir:

Yıkılan ve yeniden inşa edilmeye çalışan o güzelim şehre:

Bu kentin ne çatılarını ışıldatan ayları sayabilirsin,

Ne de duvarların gerisine gizlenen 'Bin Muhteşem Güneş'i'...

Şair Tebrizi – 17. yy.

Kitapta çocukluktan taşınan ve hiç bir aşamada vazgeçilemeyen, Leyla ve Tarık'ın zorluklar ve çilelerden sonra bile hala devam eden kuvvetli bir aşk öyküsü de anlatılmakta. Savaşın dehşetinin zaman zaman öne çıkmasına rağmen baskın olarak sunulan bu sevdâ, eğer o da olmasaydı bu kitap okunabilirdiydi



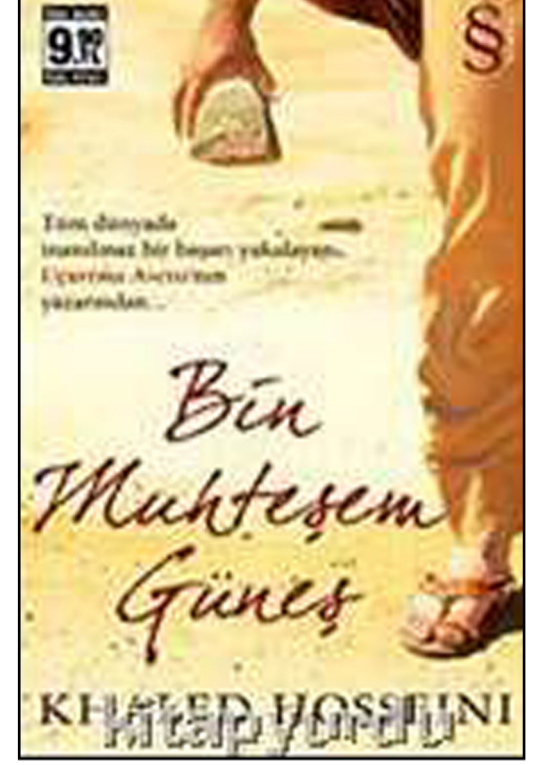
Savaş sonrası bir çocuk

dedirtiyor insana.. Ve hala insanın ve kadınların en zor durumların üstesinden geldiği çıkmazlarını ve hayata umudunu yitirmeden devam edebilmeyi vurguluyor yazar. Aşk, savaş ve kentler derken Paulo Coelho'nun aşk üzerine söylediklerini anımsadım. Aşkın, bir barajdaki su sızıntısı gibi duvarları yavaş yavaş kemiren ve bir an gelince artık akıntısının gücünü kimsenin denetleyemediği ve tüm denetimini elden geçirerek çeperlerini çatlatan bir deliliğe büründüğünü söyler.

Ama savaş ve aşk yanyana olunca kıyametler nasıl kopar, nasıl dünya maddi ve manevi anlamda yıkılır? İşte bu korkunç ikili, öyküde Afganistan'da 'Kadın olmak, benzer coğrafyalarda gözlemediğimiz sofralardaki yeri 'öküzümüzden sonra gelen' olmakla yeniden harmanlanıyor. Aşk, savaş ve kadın üçlüsünün birlikte oluşturduğu çarpıcı yumak ve bu şeytan işi kördüğüm inanılmaz durumları içeriyor. Öyle bir anlatıyor ki yazar, siz kendinizi Afganistan'da o hiç bilmediğiniz ve ait olmadığınız yerde Kabil'de buluyor, gözleriniz buğulu ve yüreğinizin bu kadar eziyet ve eşitsizliğin olamayacağına isyan ederek ve anlatılanların çoğunun gerçekler olduğunu bilmekten dolayı burulmasını ve insanlığın savaş ve yobazlık adlarındaki yüzkaralarına delicesine utanmaktan kendinizi alamıyorsunuz.

Beril Özmen Mayer

Milano, 25 nisan 2010



KİTAP KÜNYESİ: 'Bin Muhteşem Güneş', Khaled Hosseini, 2007, Çeviren: Püren Özgören, 2010, Everest Yayınları İstanbul, 430 sayfa, Cep Kitapları Serisi - 13,5x19,5 cm, ISBN:9752894846.

Khaled Hosseini

Khaled Hosseini veya türkçe yazımıyla Halit Hüseyini, 4 Mart 1965 Kabil doğumlu Afgan asıllı, ABD vatandaşı bir tıp doktorudur. İlk romanı Uçurtma Avcısı (2003), pek çok ülkede en çok satılanlar listesine girmiştir. İkinci romanı Bin Muhteşem Güneş ise 2007 tarihinde yayınlanmıştır. Hüseyini, Tacik kökenli ve Alevilik mezhebine mensup bir yazardır. Afganistan Dış İşleri Bakanlığında görevli babası, 1970 de Afganistan Elçiliğindeki görevi dolayısıyla ailesiyle birlikte İran'ın başkenti Tahran'a yerleşmiş ve 1973 yılında da, Halit'in erkek kardeşinin doğacak olması sebebiyle Kabil'e geri dönmüştür. Ailenin Afganistan'a dönmelerinden ardından bir kaç ay sonra ise 40 yıllık Afgan lider Zahir şah kuzeni Davut Han tarafından düşürülmüştür. Afganistan'ın o dönemlerde içinde bulunduğu komünist baskıdan dolayı, 1976 da Hüseyini'nin babası Paris'te kendine bir iş bularak tüm ailesini bu şehre taşımıştır. Böylece, Hüseyinler 1980 yılında ABD'den siyasi sığınma hakkı alarak Kaliforniya'nın San Jose kentine yerleşmişlerdir. Hüseyini, 1984 yılında Independence Lisesi'ni bitirdikten sonra Santa Clara Üniversitesi Biyoloji bölümüne kabul olmuştur. 1988 yılında mezun olan Hüseyini, Kaliforniya Üniversitesi Tıp bölümüne girmiştir. 1993 yılında cerrah olan Hüseyini, dahili ihtisasını 1996 yılında Los Angeles'taki Cedars-Sinai Medical Center'da tamamlamıştır. Hüseyini doktorluk mesleğine ilk kitabı Uçurtma Avcısı'nı yazdıktan bir buçuk yıl sonraya kadar (2004) devam etmiştir. Hüseyini şu anda BMMYK: Birleşmiş Milletler Mülteciler Yüksek Komisyonu'nda Birleşmiş Milletler Mülteciler Yüksek Komiserliği (UNHCR: United Nations High Commissioner for Refugees) örgütlenmesi altında iyi niyet elçisi olarak mültecilere yardım etmektedir. Hüseyini, Kuzey Kaliforniya'da İran asıllı Amerikan eşi Roya ve iki çocuğuyla hayata devam etmektedir.

YAPIM SÜRECİ: PROJELENDİRME (TASARIM) AŞAMASINDA YETKİ, SORUMLULUK VE KALİTE

Binanın projelendirilmesi, yani tasarım aşaması, elde edilecek ürünün kalitesinin (niteliğinin) büyük oranda belirlendiği en önemli aşamadır. Tasarlanan binanın kullanıcı ihtiyaçlarına ne ölçüde cevap verebileceği, biçimsel ve yapısal başarısının ne ölçüde olacağı, sürdürülebilirlik ilkelerine ne kadar cevap verebileceği büyük oranda binanın projelendirilmesi aşamasında belirlenmektedir. Bu aşamada yetki ve sorumlulukların nasıl paylaşıldığı da sürecin sağlıklı çalıştırılması ve kaliteye ulaşılması açısından önemlidir.

Bu çalışmada, özetle, projelendirme aşamasında yetki ve sorumlulukların nasıl dağıldığı ve sürecin teknik olarak nasıl işlediği ile ilgili sorulara cevap aranacaktır.

Ercan Hoşkara

Binanın projelendirme aşaması neleri içerir?

Projelendirme aşaması, en özet ifade ile inşaatı başlamadan önce yapılması gereken hazırlıkları içerir. Bu hazırlıklar genel olarak, arazi kullanımı ve planlanmasını, avan projelerin hazırlanmasını, tasarımları, uygulama projelerinin hazırlanmasını, şartnamelerin ve teknik belgelerin teminini ve fizibilite çalışmalarını kapsar. Hazırlıklar tamamlandıktan sonra, inşaatı başlatılmak üzere inşaat ruhsatı alınmalıdır. “İnşaat ruhsatı”nın alınması, aynı zamanda projelendirme aşamasının tamamlandığını ve inşaatı başlanabileceğini gösterir.

İnşaat Ruhsatı nedir?

KKTC’de herhangi bir yol veya bina inşaatı yapabilmek için önceden inşaat ruhsatı almak yasal bir zorunluluktur ve inşaat ruhsatı verme yetkisi, yetkili makama aittir. Fasılların 3. maddesi, 1. fıkrasına göre “hiç bir kimse yetkili makamdan önceden ruhsat almadıkça yol açamaz ve bina inşa edemez”. Söz konusu yetkili makam belediye sınırları içinde ilgili Belediyeler veya bu sınırların dışında Kaymakamlıklardır. Fasılların 4. maddesi, 1. fıkrasına göre ise “Yetkili makam tasarlanmakta olan ve yapılması için ruhsat istenilen iş veya başka şeyin” ilgili yasa veya yürürlükteki tüzük kurallarına uygunluğuna tatmin olmadıkça ruhsat vermeme yetkisine sahiptir.

İnşaat Ruhsatı alabilmek için neler gerekir?

İnşaat ruhsatı alabilmek için, ilgili meslek odaklarından, yani;

- Mimarlar Odası’ndan mimari proje için,
- İnşaat mühendisleri odasından statik proje için,
- Elektrik Mühendisleri Odasından elektrik projesi için ve
- Makine mühendisleri odasından mekanik tesisat projesi için vize onayı almak gerekmektedir.

21/2005 sayılı Kıbrıs Türk Mühendis ve Mimar Odaları Birliği Yasası’na göre “Kuzey Kıbrıs Türk Cumhuriyetinde vize büroları tarafından vizenememiş hiç bir proje uygulanamaz” (s.29), ve yine aynı yasada belirtildiği üzere “İlgili vize bürosu tarafından verilen onay (vize) olmaksızın hiç bir kurum veya makam herhangi bir projenin uygulanmasına izin veremez.”

Binanın projelendirilmesinde hangi mesleklerden hizmet almak gerekir?

Bir binanın tasarlanıp projelendirilmesinde, Mimarlardan, İç Mimarlardan, Peyzaj mimarlarından, İnşaat, Elektrik ve Makine Mühendislerinden hizmet almak gerekmektedir. Eğer söz konusu proje birden fazla binayı içeren bir site projesi veya kentsel ölçekte bir proje ise tasarım ekibinde kentsel tasarımcı da yer almalıdır. Fakat, bir bina için inşaat ruhsatı almak istendiğinde Mimarlık, İnşaat, Elektrik ve Makine Mühendisliği, hizmetlerini almak yasal olarak yeterli kabul edilmektedir.

Peki hangi meslek binanın hangi kısmıyla ilgilenmektedir?

Mimar binanın bütününün tasarımcısıdır. Malsahibi ile doğrudan iletişim içinde olan, mesleğine, meslektaşlarına ve topluma karşı olan sorumluluklarını da göz ardı etmeden, mal sahibinin ihtiyaçlarına göre binayı tasarlayan kişidir. Mimar, genellikle, İnşaat Mühendisi, Elektrik Mühendisi, Makine Mühendisi, v.s gibi diğer teknik uzmanlıklar ile eşgüdümün sağlanmasına da katkı koymaktadır. Bu bağlamda:

- İnşaat Mühendisi binanın taşıyıcı sisteminin tasarımını yapmaktadır;
- Elektrik Mühendisi, binanın elektrik tesisatı ile ilgili gerekli tasarımı yapmakta ve buna göre projesini hazırlamaktadır;
- Makine mühendisi ise, binanın sıhhi tesisatını, ısıtma ve soğutma sistemlerini tasarlamakta ve projelendirmektedir.

Bu aşamada Meslek Odalarının görevi nedir?

Birlik yasasında tanımlandığı şekliyle; “Odalar üyelerinin mesleki eylemlerini denetler ve uygulamalarının düzenli olarak sürdürülmesini izler. Vize bürolarına sunulacak uygulama projelerinde uyulması gereken uluslararası standartları belirler” ve bunlara uyulmasını sağlar.

Kimler proje yapabilir?

İlgili odalara kayıtlı ve Yetki Belgesi olan üyeler proje yapabilir. Örneğin Mimarlar Odasına kayıtlı ve yetki belgesi veya tescilli Mimarlık Bürosu bulunan bir mimar, mimari proje dosyasını hazırlayıp Mimarlar Odası Vize bürosuna Vize onayı almak için sunabilir.

Kaliteli Bina nasıl elde edilir?

Kaliteli bir bina aslında kullanıcı ihtiyaçlarına sürekli olarak en üst düzeyde karşılık verebilen bir binadır. Kaliteli bina elde etme yalnızca mimar ve mühendisler tarafından elde edilebilecek bir iş değildir. Bunun başarılabilmesi için Malsahibi’ne ve Yapı Yapımcısı’na da ihtiyaç vardır. Yapı Yapımcısı genellikle uygulama aşamasında rol almaktadır. Projelendirme aşamasında ise özellikle Malsahibi ile Mimarın iletişimi önemli olmaktadır.

Malsahibinin rolü nedir?

Malsahibi - Mimar diyalogunda, malsahibi, söz konusu bina tasarımı ile ilgili olan ihtiyaç listesini oluşturur ve taleplerini ortaya koyar. Beklenen mimarın bu ihtiyaçlara maksimum düzeyde cevap verecek tasarımı gerçekleştirmesidir. Burada unutulmaması gereken konu, Mimarın sadece malsahibine (işverene) karşı sorumluluklarının olmadığı aynı zamanda, mesleğine, meslektaşlarına ve **Topluma** karşı da sorumluluklarının olduğu gerçeğidir. Malsahibi, bu bilinçle, Mimarın kendisine karşı olan sorumlulukları yerine getirirken aynı zamanda diğer sorumlulukları da yerine getirmesine engel olucu tutumlar içine girmemelidir.

Mimarın yetkisi ve sorumluluğu nedir?

Mimar, yetkisini birlik yasasından ve ilgili diğer yasalardan, meslek odasının tüzük ve yönetmeliklerinden ve malsahibi ile yaptığı sözleşmelerden almaktadır. Mimarların uluslararası kabul görmüş beş temel sorumluluğu bulunmaktadır:

1. Genel sorumluluk,
2. Mesleğine karşı sorumluluk,
3. Meslektaşlarına karşı sorumluluk
4. İşverene (malsahibine) karşı sorumluluklar ve,
5. Topluma karşı sorumluluklar.

Son olarak:

Kamuoyu genellikle yapılaşmış çevre kalitesinin sorumluluğunu mimarlara yüklemektedir. KKTC’de, Mimarın tasarlamakla yetkili olduğu alan ve bunun için hazırlanan vizeli projenin kalitesinden müellif mimarın sorumlu tutulması son derece doğaldır. Fakat, yapılaşmış çevrenin bütünsel kalitesinden proje müellifliği yapmış mimarların sorumlu tutulması kanımca mimarlara yönelik haksızlık olacaktır. Çünkü mimarların yapılaşmış çevrenin

bütününün planlanması ve tasarlanmasında yetkisi bulunmamaktadır. Bu konudaki yetki bir taraftan imar yasasıyla Şehir Planlama Dairesi veya daha doğru bir ifadeyle Şehir Planlama Dairesinin bağlı olduğu İçişleri Bakanlığına, diğer taraftan ise Fasılların 96 ile belediyelere veya kaymakamlıklara verilmiştir. Bu noktada, siyasi iradenin etkisini göz ardı etmek mümkün değildir.

MİMARLIKTA GELECEK

Muhtemelen dünyadaki en merak edilen soru gelecekte ne olacağıdır. Bu konu üzerine bu güne dek birçok çalışma yapılmıştır. Özellikle son yıllarda kendini gösteren dünyadaki küresel ısınma ve iklim değişikliği problemi de bu çalışmaların hızlanmasında büyük bir rol oynamıştır.

Dünyadaki su seviyesinin yükseleceği ve hatta birçok adanın ve önemli şehirlerin su altında kalacağına dair araştırmalar yapılmakta senaryolar üretilmektedir.

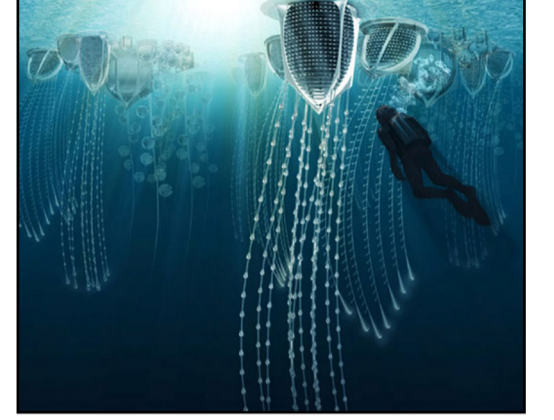
Hatta bazı çalışmalarda yaklaşık bir zaman bile verildiğini görüyoruz. Bu da insanoğlunun karadaki yaşamının gelecekte son bulacağı endişesini güçlendirmektedir. Bu durumda uzmanlar alternatif bir yaşam önerisi sunmaya çalışıyorlar. Bizler de bu sayıda gelecek için önerilen alternatif yaşam alanları ile ilgili güncel haberler derledik.

Geleceğin Avustralyası için Su Altında Okyanus Kentleri

40 yıl sonra, dünyanın geri kalanı gibi Avustralya da büyük ihtimalle şimdikinden oldukça farklı görünecek. Hatta belki de Arup Biomimetics'in hazırladığı "Okyanus Kenti" konseptinde olduğu gibi muhtemelen su altında olacak. **Syph** olarak adlandırılan sualtı kenti önerisi, topraklar yok olmaya ve insanların karada yaşayacak gücü kalmadığında sonuçlanacak. **Syph**, birlikte çalışarak yeni bir su altı kenti oluşturacak, enerji üretim ve sürdürülebilir besin üretim gibi özelleşmiş işlevli organizmalara dönüşecek. Okyanus kenti, "Avustralya'nın Kentleşmesi: Şimdi+Ne zaman Sergisi"nin bir parçası olarak Avustralya'nın geleceğinin tasarlandığı bir yarışmada üretilen pek çok tasarımdan bir tanesi. 2010 Venedik Bienali'nin bir parçası olan Avustralya Pavyonu'nda, bugünden 40 yıl ya da daha sonrasında Avustralya'ya dair öngörülerin bulunduğu bir dizi tasarım sergilenecek. Tasarımcılardan şu anki durumun ötesini, küresel ısınma, doğal kaynakların yok olması, düşünce yapılarının gelişmesini göz önüne alarak yaşamın neye benzeyeceğini hayal etmeleri istendi. 120'den fazla katılımcı arasından 17 tanesi, Bienal süresince Avustralya Pavyonu içerisinde sergilenmek üzere seçildi. Ziyaretçiler, bu kentsel sahnelerin etrafında dolaşarak yeni dünyaları farklı bakış açılarından deneyimleme imkanı sağlayan 3 boyutlu stereoskopik teknolojiler kullanılarak üretilen konseptleri izleme şansı bulacaklar. Konseptlerin çoğu iklimin değiştiğini öngörüyor ve biri de artan okyanus seviyelerinin yeni mimarlık

ve ulaşım ağlarına ihtiyacı doğuracağını ortaya koyuyor. "Korkusuz Kent" gibi diğer konseptler ise, artık korku ya da anti sosyal davranışların olmayacağı bir dünya etrafında yoğunlaşıyor. "Ada Önerisi 2100" örneğin, genişlemeyi önleyip etkinliği arttıran yüksek hızlı tren teknolojisi ile birbirine çok iyi şekilde bağlanmış bir dünya öngörüyor. Daha pek çok konsept, 29 Ağustos - 21 Kasım'da Venedik'te sergilenecek.

Kaynak: Inhabitat
Fotoğraf Kaynak: <http://www.mimdap.org>
Çeviri: Mimdap



Avusturya Okyanus Kenti

Geleceğin Gökdeleni: Denizdelen

Malezyalı mimar Sarly Adre bin Sarkum'un tasarladığı ancak henüz hayata geçirilmeyen yapı suyun içinde yüzen bir nilüfer gibi gözüküyor. Yalnızca bazı katların suyun üzerinde olduğu binada geri kalan her şey suyun altında yer alıyor. Suda dikey olarak duran binanın desteğini uzun sarmaşıklara benzeyen yapılar sağlıyor. Kendi elektrik ve gıda ihtiyacını karşılayan çevredostu yapıda yalnızca rüzgar, güneş ve dalga enerjisi kullanılacak. Binanın dengesini sağlayan uzantılar aynı zamanda kinetik enerji sayesinde enerji de üretecek. Sarkum, tasarımını 5 yıldır geleceğin gökdelen projeleri için özel bir yarışma düzenleyen eVolo mimarlık dergisi

için tanıttı. Binanın binlerce kişiye ev ve işyeri sağlayabileceği tahmin ediliyor. Bir zamanlar dünyanın en yüksek binası olan New York'taki Empire State binası kadar yani 381 metre yüksekliğinde olabileceği hesaplanıyor. Sarkum'un tasarımını hayata geçirmek şimdilik uzak bir olasılık gibi görünüyor ancak birçok uzman küresel ısınmanın gelecekte insanlığı bu şekilde yaşamaya zorlayabileceğini öne sürüyor.

Kaynak: Azure
Fotoğraf Kaynak: <http://www.aktifhaber.com>
Çeviri: Aktif Haber

+

REKLAM

+

CMYK