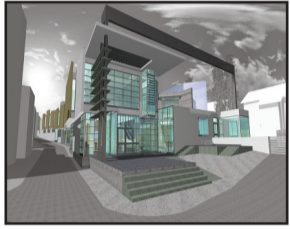




Aşk ile Mimari Söylem ilişkisi...

...Tasarımcının kendi dışındaki yakın bir sese daima ihtiyacı vardır. Bazen bu ses bir ilişki ile vücut bulur. İşte o zaman iki kişi tasarımda birleşir... bir birliktelik oluşur...-> S 3

UĞUR DAĞLI



Walt Disney'in Esin Kaynağı: St. Hilarion Kalesi

...Walt Disney'in Pamuk Prenses ve Yedi Cüceleri 'gerçek' mekanında: Kuzey Kıbrıs'taki St. Hilarion'da...-> S 4

NACİYE DORATLI



Gazimağusa Kenti Deneyimi Üzerinden Yeni Yerleşmeler Ve Bedel

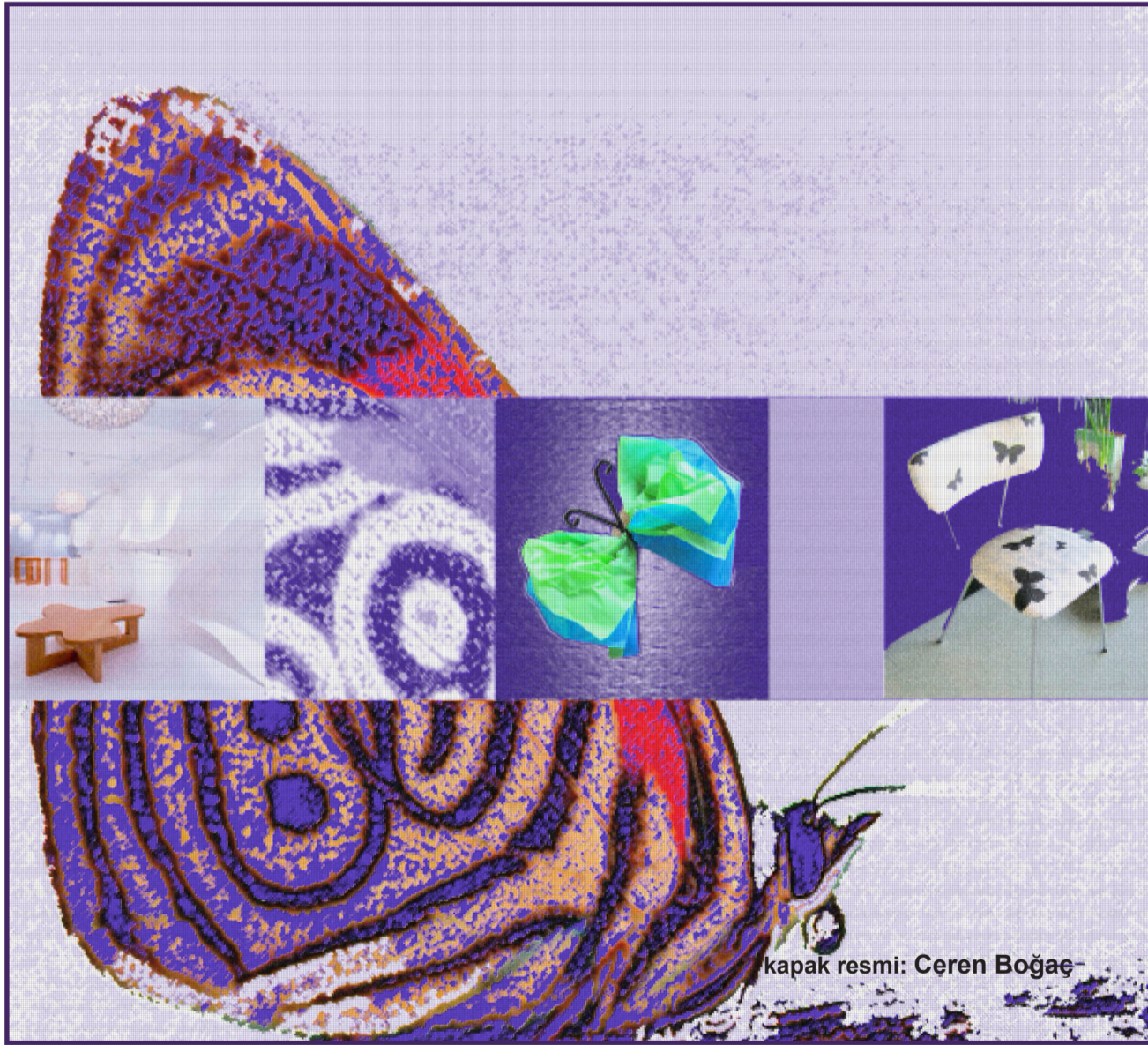
...Eski kentten, yeni yerleşmelere... 'Bizim' evden, 'tip konut'a... Doğal'lıktan, 'yapaylık'a... ..ve YAŞAM...-> S 5

HERA-C



İÇMİMARLIK ve ENDÜSTRİ ÜRÜNLERİ TASARIMI

YONCA HÜROL- NAZİFE ÖZAY



kapak resmi: Çeren Boğaç

DEDEKTİF RUHLU BİR İÇ-MİMARIN KIBRIS MACERALARI - 1

Düşünün ki, sokaklarımızda garip bir yabancı geziyor ve neredeyse fanatik denebilecek bir ciddiyet ve kararlılıkla tadilat gören binalarımızın tasarım kalitesini teftiş ediyor. Neden mi? Çünkü o bir dedektifin ruhunu taşıyor... Çünkü o bir iç-mimar...-> S 7-8

TARİHTEN GÜNÜMÜZE MOBİLYANIN SERÜVENİ

...Günümüzün büyük çoğunluğunu onlar eşliğinde geçirdiğimizi hiç düşündünüz mü bilmiyorum? Televizyon seyredirken, yemek yerken, uyurken...-> S 9-10

Geleneksel Mimaride 'Dört Duvar' ve Ötesindekiler...

...Geleneksel mimaride, birçok işlevi içlerinde barındıran Odaların fiziksel büyüklükleri, barındırdıkları kadar büyük değildir...-> S 6

KAĞAN GÜNÇE



Lefkoşa Suriçi'nden Tarihi Bir Meydan

...Lefkoşa tarihi surlar içinde bir Saray... Sarayın önüne bir meydan... Yıkılan Saray, ancak yerinde kalan Meydan. Nam-ı değer Sarayönü-bugünkü adıyla Atatürk meydanı...-> S 11

ŞEBNEM HOŞKARA



Şövalyeler Diyarına Yolculuk

... Akdeniz'de olmanın, Akdeniz'li olmanın, Akdeniz olmanın anlamını bir kez daha duyumsadığınız coğrafi güzellikler diyarı...-> S 12

TÜRKAN ULUSU URAZ



Mutluluğun Mimarlığını Tasarlamak

...Mutluluğun Mimarlığını tasarlayabilir misin?' diye sorulsaydı büyük mimarlık dehalarına, hani meşhur ressam Abidin Dino'ya bir şiirinde sorar...-> S 13

BERİL ÖZMEN MAYER



"Konut Edindirme Yasası" Ve Kırsal Kesim Arsaları

...Gerçek ihtiyaç, altyapısı bile tamamlanmamış bir parça tarla değil, yaşam çevresiyle beraber tasarlanmış bir konuttur...-> S 14

ERCAN HOŞKARA



EDITÖR'DEN...

Merhaba,

Görsel ya da yazılı medyada seyirciye ya da okura ulaşan son ürünün ardında, seyircinin/okuyucunun algıladığından çok daha fazla emek olduğunu düşünüyorum. Aslında buna şahit oldum demek daha doğru olur herhalde. Geçtiğimiz yıllarda evimize çekim yapmak üzere canlı yayın ekibi gelecekti. O zaman hiç bir fikrim olmadığı için yedi sekiz kişi geleceği düşüncesi ile kendimce ikram edilecek bir şeyler hazırlamıştım. Ama ekip gelince gözlerime inanmamıştım, çünkü yanlış hatırlıyorsam eleman sayısı beklediğimizin iki katı kadardı. Bunu niye anlattığımı merak ettiniz değil mi?

Mekanperest ekibi olarak bizler on iki kişiyiz ama biz DAÜ Mimarlık Fakültesi'ni temsil ediyoruz ve 2. sayımızdan itibaren bizim dışımızdaki Fakülte elemanları da aktif olarak Mekanperest'e katkı koymaya başladı. İç Mimarlık ve Endüstri Ürünleri Tasarımı Bölümlerimiz on-beş günde bir kendi alanlarında yazı verebilmek için kendi Bölümleri içinde iş bölümü yaptı. Bunun yanı sıra, bu sayımızdan başlayarak sayfa sorumlusu olan bizler, sayfalarımıza değerli arkadaşlarımızı konuk olarak almaya başlıyoruz. Bu açıdan bakarsanız elinize ulaşan son üründe görünenin yanında görünmeyen bir emek var. Bu sayıdan başlamak üzere Editör Sayfamızda doğrudan katkı koyanları 'Bu Sayımızdaki Konuk Yazarlar' sütunu ile dikkatinize getireceğiz.

Bana ulaşan yazıları okurken tümünün birbirinden güzel olduğu kanaatine vardım. Sizlerin de aynı kaniye varacağınızdan eminim. Bence arkadaşlarım, mimar olarak ya da mimarlık alanında uzmanlar olarak (içimizde benim gibi plancı veya iç mimar veya endüstri ürünleri tasarımcıları var) yaratıcılıklarını yazıya da dökmeyi fazlasıyla başarmışlar. Buna okudukça siz de şahit olacaksınız.



Mekanperest Gazete Ekibi / Soldan sağa (üst): Begüm Mozaikçi, Şebnem Hoşkara, Beril Özmen Mayer, Ceren Boğaç, Naciye Doratlı, Türkan Ulusu Uraz, Ercan Hoşkara, Kağan Günçe. Soldan sağa (alt):Kutsal Öztürk, Hıfısiye Pulhan, Uğur Dağlı, Nesil Baytin ve Mimarlık Fakültesi Dekanı İbrahim Numan.

Ve bu sayımızda neler var?

Bir Mimar, bir Bina sayfamızda geçtiğimiz sayılarda da olduğu ülkemizin yetiştirdiği, daha da öte bizim yetiştirdiğimizi gururla ifade edebileceğim bir değil iki değerli mimarı, *Esra Can - Emre Akbil* çiftini ve onların, *KKTC Cumhurbaşkanlık İdari Binası Mimari Proje yarışmasını* kazanan projelerini 'Aşk ile Mimari Söylem İlişkisi' bağlamında değerli arkadaşımız Uğur Dağlı'nın şiirsel yorumu ile okuyacaksınız. **Geçmişin Sessiz Tanıkları**'nda ben bir kez daha markalaşmayı vurgulayıp, bu bağlamda sahip olduğumuz değerlerden *St. Hilarion Kalesi*'ni dikkatinize getirmeye çalışacağım.

Konut ve Yaşam'da, deneyimli arkadaşımız Nesil Baytin, akıcı ve çarpıcı üslubuyla 'Yeni Yerleşmeler ve Bedel' isimli yazısında, Gazimağusa'nın eski mahallelerden Tuzla bölgesindeki yeni yerleşim alanlarına doğru kaymakta olan konut talebiyle ortaya çıkan tabloyu, eski kent dokusuna göndermeler yaparak anlatıyor.

Gelenekten Evrensele Mimari'de Kaan Günce, 'Dört Duvar ve Ötesindekiler' deyip çoğumuz için dört duvarın oluşturduğu bir mekan olan 'Oda'nın geleneksel konut ya da kahvehanelerde yüklendiği işlev ve anlamları farklı boyutları ile irdeliyor.

Bu hafta Dosyamız yok, bu hafta İç Mimarlık ve Endüstri Ürünleri Tasarımı'nın sırası.

İç Mimarlık Sayfaları'nda değerli arkadaşımız Yonca Hürol 'Dedektif Ruhlu Bir İç-Mimarın Kıbrıs Maceraları - 1' isimli yazısında iç mimarlık ve deprem konusunu irdeliyor. Bu yazıyı lütfen saklayın çünkü on beş gün sonra devamı gelecek.

Endüstri Ürünleri Tasarımı Sayfaları'nda ise diğer bir konuk yazarımız, değerli arkadaşımız Nazife Özay, 'Tarihten Günümüze Mobilyanın Serüveni'nde bizi tarihin derinliklerinde bir yolculuğa çıkarıp hepimizin hayatının bir parçası olan mobilyanın değişim serüvenini anlatıyor.

Al Gözüm Seyreyle, bu sayımızda ilk kez bir konuk yazarı- sevgili arkadaşımız Ceren Boğaç'ı- ağırlıyor. Ceren bize kendi penceresinden 'Şövalyeler Diyarı Malta'yı anlatıyor.

Sorular- Cevaplar, Yanlıklar- Doğrular'da, Ercan Hoşkara 'Konut Edindirme Yasası'na değiniyor.

ProVo-K-itaP'ta, Alain de Botton'ın 'The Architecture of Happiness - Mutluluğun Mimaris'i' isimli kitabını, değerli arkadaşımız Beril Özmen Mayer'in, mimarlık, mekan ve yaşama ait etkilenmeleri ile harmanlanmış çarpıcı yorumu ile

tanıma fırsatı bulabilirsiniz.

Kentin Tadı- Tuzu sayfamızın da bu hafta bir konuğu var. Sevgili Mukaddes Faslı arkadaşımız hepimizin bildiği, belki birçoğumuz için özel anlamı olan *Lefkoşa Şur-ıç'i'ndeki Atatürk (Sarayönü) Meydanı*'ni anlatıyor.

Haberlerimiz, 'Kentin Tadı- Tuzu' sayfamızı destekler nitelikte. Çünkü kentler için çok önemli olan ve işlevini yitirmiş kamusal alanlar için hazırlanmış bir kaç projeyi dikkatinize getiriyor.

Doğru ve güzel fikirler paylaşıldıkça topluma yayılır, olumlu değişime katkı koyar. Bizim gayretimiz de bu yönde.

Hepinize iyi, güzel ve verimli günler dileriz.

Naciye Doratlı

Bu Sayımızdaki Konuk Yazarlar:

- Doç. Dr. Yonca Hürol
- Yrd. Doç. Dr. Nazife Özay
- Dr. Ceren Boğaç
- Doç. Dr. Mukaddes Faslı

Değerli arkadaşlarımıza katkıları için çok teşekkür ediyoruz.

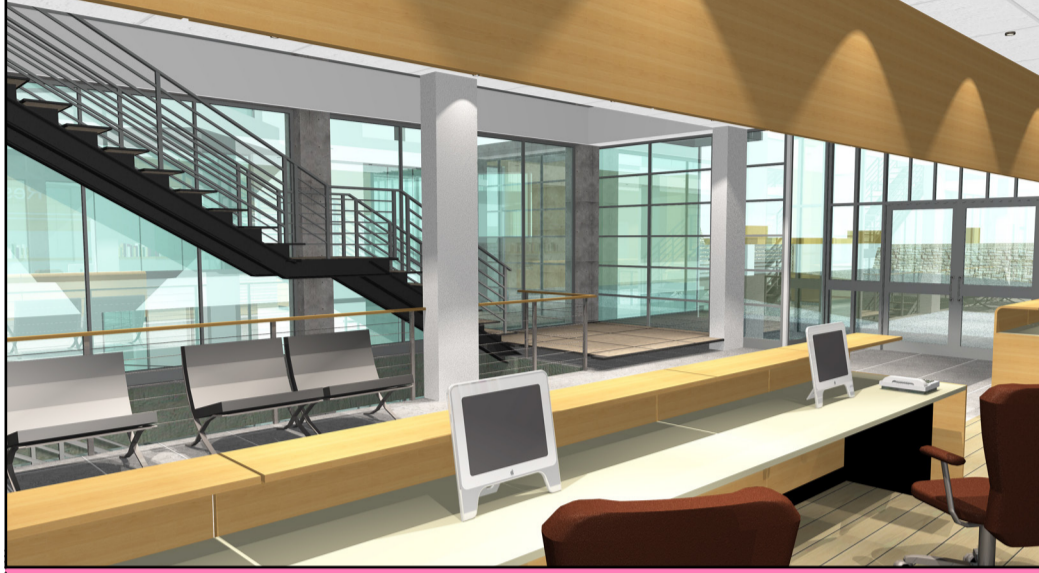
MEKANPEREST- HAVADİS GAZETESİ EKİ

Proje Koordinatörü / Editör Naciye Doratlı. Proje Koordinatör Yardımcıları Ceren Boğaç, Uğur Dağlı, Şebnem Hoşkara.

Grafik Tasarım ve Sayfa Düzeni Ceren Boğaç. Yazı İşleri Ekibi (Alfabetik) Nesil Baytin, Uğur Dağlı, Kağan Günçe, Ercan Hoşkara, Şebnem Hoşkara, Beril Özmen Mayer, Begüm Mozaikçi, Kutsal Öztürk, Hıfısiye Pulhan, Türkan Ulusu Uraz. Proje Resmi Sahibi Doğu Akdeniz Üniversitesi, Mimarlık Fakültesi, Gazimağusa.

Tel: 630 1346, mekanperest@emu.edu.tr Yayıncı Kuruluş Havadis Gazetesi, Lefkoşa.

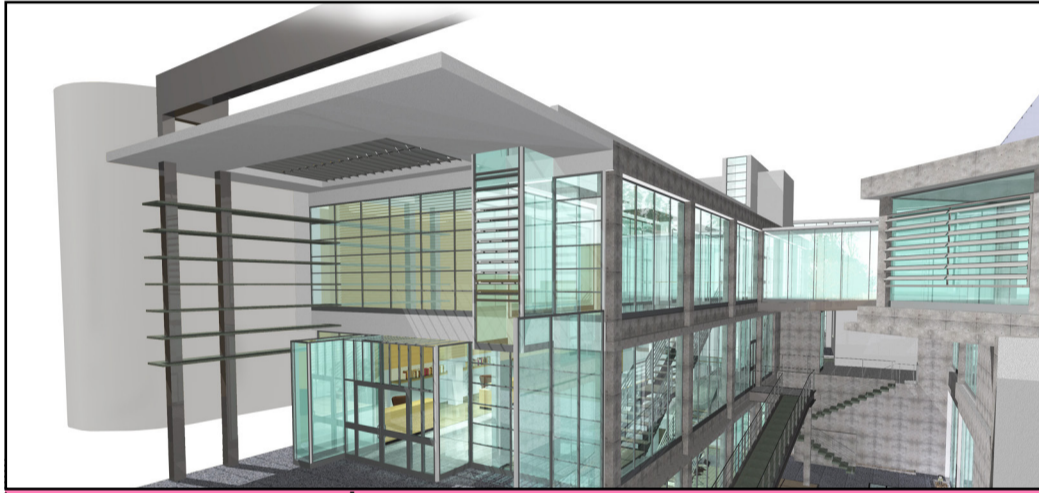
ESRA C. VE EMRE AKBİL ÇİFTİ VE CUMHURBAŞKANLIĞI İDARI BİNASI PROJESİ



KKTC Cumhurbaşkanlık İdari Binası- iç Mekan Perspektif



Aşk insanın içindeki gizlenmiş duyguları dışa vuran en güçlü olgudur. Aşk, insanın iç dünyasındaki sadece kendine ait coşkuyu bir başkası ile paylaşmasıdır. İnsan eğer yaşama aşk ile sarılırsa, içindeki duygu ve coşkular dışavurulmakta; bu dışavurum ise bazen bir romanın, bazen şiirin cümlelerini oluşturmakta bazen de kağıt üzerinde çizgilerle anlatılan bir anlama dönüşmektedir. İşte böyle aralarındaki yoğun aşkı, yaşadıkları duygu selini meslekleri ile bütünleştiren **Esra Can – Emre Akbil** çifti.



KKTC Cumhurbaşkanlık İdari Binası

Tasarım ve İlişkiler

Ve ilişkiler... Tasarım ilişki kurar, ilişki tasarımı üretir. Tasarlamak ise her durumda ilişki içinde olmaktır... Tasarımcının kendi dışındaki yakın bir sese daima ihtiyacı vardır. Bazen bireysel tasarımcılar bunu sanal olarak yaratır, bazen de bu ses bir ilişki ile vücut bulur. İşte o zaman iki kişi tasarımda birleşir... bir birliktelik oluşur. İşte bu güzel çiftin birlikteliği böyle bir birlikteliktir.

Tasarım söz konusu olduğunda ise varılacak yer - son ürün - konusundadır, sanal bir anlayış birliği, ortak bir kavrayış geliştirilmiş olsa da katedilen yol, yani tasarım süreci, çatışmalar, tartışmalar ve sürekli bir arayış hali içinde geçer. İki kişilik bir tasarım birlikteliği de tasarım sürecine sonu gelmeyecek gibi görünen bir sorgulama ve eleştiri aracı sunar. İlişkinin sunduğu bu "lütuf", tasarım sürecini yönlendirir ve son ürün, ortak bir kavrayışın ürünü olur.

Mimarlığın Farklı Boyutlarının Keşfi

İkisi de, Doğu Akdeniz Üni-

versitesi (DAÜ) Mimarlık Bölümü'ndeki asistanlık ve akademik çalışmaları süresince tasarım üretimine olan açıklıklarını, mimari yarışmalar aracılığı ile dindirmeye çalıştılar. Çiftin mimari söylemleri Mimarlık Bölümü'ndeki tasarım stüdyolarındaki çalışmaları sırasında zenginleşmiş ve beslenmiştir. Esra Can - Emre Akbil 2004 yılında, Bauhaus Dessau'ya birlikte kabul edildiler ve bir sene boyunca farklı disiplin ve ülkelerden gelen katılımcılarla birlikte çalışma imkanı buldular. Mimarlık disiplini dışındaki bu süreç, antropoloji, sosyoloji gibi alanlarındaki söylemler, çiftin mimari söylemlerine yeni boyutlar kazandırmıştı.

Ada ve Cumhurbaşkanlığı İdari Binası

Esra 2007 yazında kızları Ada'ya hamileyken, KKTC Cumhurbaşkanlık İdari Binası Mimari Proje yarışmasını kazandılar ve iki doğum eşzamanlı gerçekleşmişti.

Yarışmaların Önemi

Evet Yarışmalar ve yarışmalarının

topluma kattıkları... İşte böyle, KKTC Cumhurbaşkanlığı ve Mimarlar Odası'nın ortak çalışması ile vücut bulan yarışma sonucunda, kamusal mekanın mimari söyleme açılma şansı doğmuş olmuştur. Kamusal bina herhangi bir yapı değildir. Kamuya, topluma ait bir değer; kamuya ve topluma verilen değerdir. Bu değerın layığını yerine getirmek ancak mimari bir yarışma süreci ile mümkün olur, çünkü mimari yarışma sadece mimari mekan değil mimari söylemi de üretir.

Projenin Öyküsü

KKTC Cumhurbaşkanlığı İdari Binası, İnönü meydanına bakan, Tanzimat sokak ve Salahattin Sonat Sokak arasında yer alan yapı adasının üzerinde yerleşmektedir. Bina, Lefkoşa suriçindeki konunun gereği olarak buradaki mimari karakterlerden esinlenmektedir. Lefkoşa suriçi, iç avlulu, çok parçalı yapıların birlikteliği ile oluşan bir dokular bütünüdür ve Cumhurbaşkanlık İdari Binası da, bu dokunun günümüze uyarlanmış öğeleri ile kurgulanmıştır. Bina parçaları, dar sokaklar ve iç avlular

bağlanmış; bina içindeki avlular, bina çalışanlarının sosyalleşme alanları olarak kurgulanmıştır. Sosyal alanların içinden geçen köprüler, rampalar ve merdivenler, bina içi dolaşımı sağlarken, iç avluları bina yaşamının sürekli bir parçasını oluşturur. Saçaklı Ev, Büyük Han gibi Lefkoşa suriçi ikonlarında görülen ve bu binada iç avluda da amaçlanan süreklilik ve bağlayıcılık etkisi güçlü bir biçimde hissedilmektedir. Cumhurbaşkanlık İdari Binası, bu etkinin çağdaş bir mimarlık anlayışı ile yeniden vücut bulmasını ve bu kültürel olgunun zaman içindeki devamlılığını sağlamaktadır.

Ana işlevi ofis olarak kullanılacak çalışma alanlarının oluşturduğu binada, derinleştirilmiş avlular, yarıklar ve boşluklar sayesinde doğal ışık ve hava, alt katlara kadar taşınır ve yapay ışıklandırma ile havalandırma minimuma indirgenir. Doğal iklimlendirme, atık suyun yeniden kullanımı, yağmur suyu sarnıçları, güneş enerjisi gibi ekolojik çözümler sayesinde binanın çevreye duyarlı hale getirilmesi önemsenmiştir. Cumhurbaşkanlık İdari Binası anıtsallıktan, ve simgesellikten uzak sade bir figür olarak Kıbrıs Türk Toplumunun Liderliğini üstlenmiş Cumhurbaşkanına ev sahipliği yapmakta ve ideolojik etkilerden arınmış salt mekansal etkilerin ürünü olma özelliğini taşımaktadır.

Son söz

İşte size Aşk ile öykülenmiş bir tasarım ve tasarım dünyasındaki yolculuklarını hep aşk ile devam ettirmelerini dilediğim sevgili Esra ve Emre'nin mimari söylemlerinden birkaç söz. Nice yarışmalı güzel kaliteli kamusal binalara...

ile birbirine

+

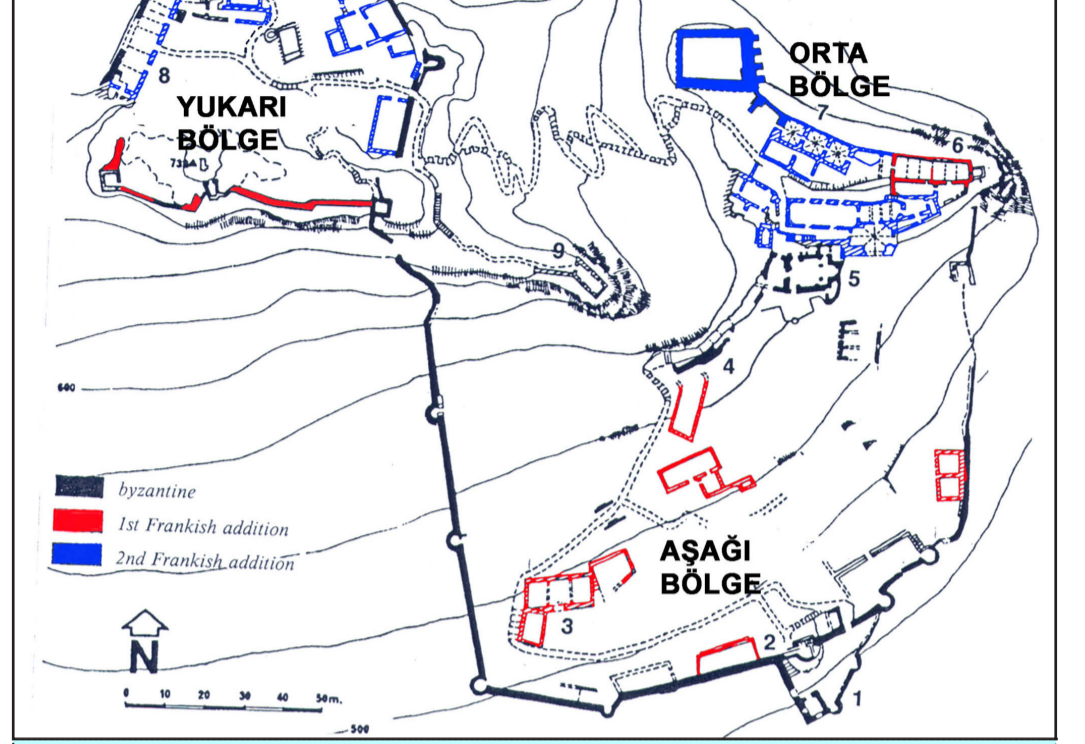
CMYK

Uğur Dağlı

HAYAL ETMEK VE MARKALAŞTIRMAK: ST. HILARION KALESİ



St. Hilarion



St. Hilarion Plan Düzlemi

Sayfamda yayınlanan tüm yazılarımda sürekli olarak kültür varlıklarının bir ülkenin ya da kentin markalaşmasında ne kadar önemli olduğunu vurgulamaya çalışıyorum. Bıkmadan usanmadan bu söylemime devam edeceğim. Çünkü işimin gereği olarak kültür varlıklarının korunması konusunda yaptığım araştırmalarda ve konferanslara ya da uluslararası toplantılara katılmak için yaptığım yurt dışı seyahatlerimde Avrupa'nın farklı yerlerinde bu konuda neler yapılmakta olduğunu sürekli izliyorum. Ve inanıyorum ki bizim kültür varlıkları zenginliğimizin markalaşmak için potansiyelinin yöneticilerimiz tarafından fark edilmesi, dünya turizm pastasından büyük bir pay almamızı sağlayacaktır. Bu duygu ve düşüncelerle bu sayımızda Walt Disney'in Pamuk Prenses ve Yedi Cüceler masalındaki kalesine esin kaynağı olduğu söylenen St. Hilarion Kalesi'ni dikkatinize getireceğim.

Beşparmak Dağları'ndaki Kaleler

Doğu Akdeniz'deki stratejik konumu nedeni ile tarih boyunca işgal ve fetihlere sahne olan Kıbrıs adası için korunma ve savunma sistemleri büyük önem taşımıştır. Çeşitli kaynaklarda, Haçlı Seferleri döneminde (1095-1270), Kıbrıs'taki savunma sistemlerinin kıyılarda (Baf, Girne, Limasol ve Mağusa), iç kesimde (Lefkoşa), ve kuzeyde Beşparmak dağlarındaki kalelerden (St. Hilarion, Buffavento and Kantara) oluştuğu ifade edilmektedir. Bufavento ve Kantara Kaleleri ile birlikte St. Hilarion, Kıbrıs'ın karşı karşıya bulunduğu Arap akınlarına karşı kuzey sahil şeridi savunma zincirini meydana getirmiştir.



Prens Kulesi, St. Hilarion

St. Hilarion Kalesi

Bir Haçlı kalesi olan St. Hilarion'u diğer benzerlerinden ayıran önemli bir özelliği, savunma ve korunma işlevine ek olarak, işgal, iç çatışma ve salgın dönemlerinde, kraliyet ailesinin ikametgâhı olarak da kullanılmasıdır. Sıcak yaz aylarında iç bahçesinin serinliği ve manzarasının güzelliğinin bu seçimde rol oynadığı söylenebilir.

St. Hilarion Kalesi deniz seviyesinden 725m yükseklikte Beşparmaklar'ın batı kısmında, kuzeye doğru çok keskin bir uçurumun kenarında yer alır. Kayaların arasından sanki gelişigüzel çıkmış gibi görünen kale duvarları ve kulelerin masalsı görünümünün Walt Disney'e Pamuk Prenses ve Yedi Cüceler Masalı'ndaki kalesi için ilham kaynağı olduğu söylenir. Çocukluğumda yakınına kadar gittiğim ancak etrafıca gezme fırsatını geçen yıl yarattığım kaleyi gezerken, bu söylentinin gerçek olabileceğini düşündüm.

Didymus (İkizler) - Dieudamour (Dieu d'Amour)

Kale inşa edilmeden önce burada,

stratejik konumu nedeniyle 7. ve 8.yüzyıllarda Arap akınlarına karşı gözleme kuleleri varmış. Kale ilk olarak 10. yüzyılda (Bizans dönemi) inşa edilen bir manastır. İsmi bu manastırda inzivaya çekilmiş olan bir azizden, St. Hilarion'dan almış. Kale'nin ne zaman inşa edildiğine ait kesin bir kayıt bulunmuyor ama hikâyesi 1190'lı

yıllarda Aslan Yürekli Richard'la başlıyor. Bizans yapılarının da bulunduğu kalenin çoğu bölümü Lüzinyan döneminde yapılmış. Bu dönemde kale üzerinde yer aldığı zirvedeki iki tepeden dolayı Didymus (İkizler) olarak bilinmekteymiş. Frenkler bu ismi Dieudamour (Dieu d'Amour) olarak değiştirmişler. Ünlü araştırmacı mimar Jeffery'e göre St. Hilarion Kalesi'nin tarihi 1228'de Kıbrıs Kralı'nın naibi Giovanni d'İbelin'in Ortodoks manastırını kaleye çevirmesi ile başlar. Günümüze ulaşan haliyle kale, aşağı, orta ve yukarı olmak üzere üç bölgeye ayrılır. Her bölge, doğal yapının korunma açısından yetersiz olduğu kısımlarında kale duvarları çevrilmiştir.

Aşağı Bölge'de garnizon ve ahırlar ve bu alanda görülen kalıntılara bakılırsa küçük bir köy; Orta Bölge'de kalenin esas binaları: Bizans dönemi'nden kalan kilise; bir takım pasajlarla birbirine bağlanan salon; kemerli açıklıkları ile manzaraya hakim tonozlu teras; mutfak ve diğer servis mekanları; yukarı bölgedeki kraliyet ikametgâhı inşa edilmeden önce kullanılmakta

olan kraliyet ikametgâhı; restorasyon sırasında geçmişin canlandırıldığı kale kumandanına ait kısım ve mutfak, ve büyük bir sarnıç bulunur. Tepede yer

alan Yukarı Bölge ile ilk iki bölge arasında büyük bir seviye farkı var. Buraya tırmanmak için epey bir gayret gerek. Yukarı bölgede tüm kalenin en önemli mimari ögesi olan Lüzinyan Kraliyet Sarayı yer alır. Bugün bir kısmı yıkık olan ve birbirine dik iki uçurumun arasına sığacak bir biçimde inşa edilen iki katlı yapının üst katında

muhteşem bir manzaraya açılan 'Kraliçe Penceresi' görülmeye değer. Kalenin en yüksek noktasına çıkmaya gücünüz yeterse 'Prens John'un Kulesi'ni bulabilirsiniz.

Çok kısa bir özetle daha çok mekansal özelliklerini anlatmaya çalıştığım St. Hilarion Kalesi'ni, tarihi ile ilgili okuduklarımı gözümün önünde canlandırmaya çalışarak gezerken, gezdiğim başka yerlerde geçmiş bu kadar heyecan verici olmayan bir çok yerin allanıp pullanıp nasıl turistler için çekim noktası haline getirildiğini düşündüm bir an için. Ve hayal ettim... Kale tümü ile restore edilmiş. Burada sadece balmumu heykellerle kalenin sadece tarihi değil, aynı zamanda gerçek figüranlarla Pamuk Prenses ve Yedi Cüceler masalı canlandırılıyor. Ve tüm dünyaya Walt Disney'in Pamuk Prenses ve Yedi Cüceler'i'nin 'gerçek' mekanında, Kuzey Kıbrıs'taki St. Hilarion Kalesi'nde ziyaretçilerini beklediği duyuruluyor. Markalaşmak için hayallerin sınırlarını zorlamak gerek. Markalaşmak işte böyle bir şey.

GAZİMAĞUSA KENTİ DENEYİMİ ÜZERİNDEN YENİ YERLEŞMELER VE BEDEL

Gazimağusa küçük bir kent olmasına karşın, hakkında çok konuşulabilecek-yazılabilecek kadar çeşitlilikler ve zenginliklere sahip, küçük dev bir kent.

Öncelikle, neredeyse bin yılı sırtında taşıyan taş duvarların sarıp sarmaladığı bir 'ESKİ KENT'i var ki, dünyada benzeri çok az, çünkü bin yıl önce üzerinde yürünen sokaklar, yaşanılan konutlar, ibadet edilen mekanlar hala kullanılıyor. Her ne kadar, bu özelliği, bu 'yegane'liği çok az bilinse de, orada yaşayanların bazıları, onu 'Yeni Villa' ya da 'Yeni Apartman' lar uğruna terk edip, yapayalnız bırakma yolunda yarışa girmiş olsalar da, o hala gururla ve vakurla değerinin bilineceği zamanları bekliyor. Eski kent'in, zamanının gereksinmelerine, halkının yaşama özelliklerine, doğanın gerektirdiklerine göre şekillenmiş DOĞAL ve ORGANİK

nesiller de yaşamlarını rahat geçirsinler: su, enerji, yiyecek, giyecek, bina yapacak malzeme, vb., kıtlığı çekmesinler, doğa anayla uyumlu davranalım ki, o da bizim soyumuzu sürdürecektir. 'Eski Kent' i inşa edenler bu şekilde yaşamış oldukları için o yerleşme hala bize hizmet veriyor. 'Şimdi'den 'Gelecek' nesilleri korumak için bizlerin de, yaşamımızın her alanında, yaptığımız tüm işlerde bu davranış biçimini benimsememiz gerek. Öysa, yeni villa ya da apartmanlardan oluşan yeni yerleşmelere baktığımızda, bu özelliklerin hemen hiçbirisine sahip olmadıkları açıkça görülüyor; bunu anlamak için mimar ya da mühendis olmanız gerekmiyor, konutların içine girmeniz bile gerekmiyor. 'Yeni' konutlar, içine yerleşildiği anda yeniliklerini kaybediyorlar, çünkü binaların dış duvarları kısa bir süre sonra

büyük. Hemen plastik panjurlarla kaplıyoruz tüm pencereleri, bir de yüksek Btu değerli klima taktırıyoruz. İnanılmaz yüksek elektrik faturalarına karşın bu önlemlerin de yetmediğini hayretle görüyoruz. Nihayet anlıyoruz ki, duvarların da ısınmasını önlemek gerek. Hemen dışarıya, terasa bir pergola yaptırıyoruz ve rahat bir nefes alıyoruz.....derken, hala sıcaktan kurtulamadığımızı fark ediyoruz, çünkü pergolanın eğimi o kadar az olmuş ki, gözümüzün taa içine giren batı güneşinin yakıcı ışığı duvarlarımızı kavurmakta devam ediyor.

Sonuç?

Yeni-yeniden-katlanarak artan ve boşa giden maliyetler. Kim ödeyecek? Evin sahibi- tabii görünürde. Hayır, bu maliyet yalnızca, ailenin diğer asal harcamalarından fedakarlık edilme pahasına, ev sahibi tarafından değil, aslında toplumun kaynaklarından ödeniyor. Üstüne üstlük, bu maliyetin büyük kısmı da ÖDENEMEZ bir özellik gösteriyor, çünkü her yapı yapma faaliyeti doğaya yeniden zarar veriyor. Bir başka deyişle, sürdürülebilirlik ilkesine tamamen ters davranışlardan biri bu. Demek ki, konutlarımızı alırken, yaparken, yaptırırken en azından iklim faktörlerine- güneş ve rüzgar yönü vb. göre konumunu sorgular ve bu özelliklere uygun tasarım ararsak, hem kendi bütçemizin, hem toplumun hem de doğa ananın kaynaklarının ağır kayıplar vermesini önleyebiliriz.

ara sokaklarda, egzoz gazlarını solutarak mı oksijen aldıracağız bebeğimize? Dünya mimarlığının üstadlarından biri olan Frank Lloyd Wright, 'Mimarlık, yaşamdır' demiş; ne güzel de söylemiş. Üstadın kastettiği, iyi ve doğru mimarlık ürünlerinin kullanıcılarına, faydalı ve güzel yaşam mekanları sunacağı gerçeğidir. Yeni konut yerleşimleri hakkında yukarıda sorulan sorular, ilk akla geliverenler. Aslında sorgulanacak o kadar çok konu var ki, sosyal, ekonomik, mimari ve de sürdürülebilirlik açısından. Ama tümünü bu yazının sınırları içinde sıralamak olanaksız. Acaba sizler, yani bu yeni konut ve yerleşmeleri yaşam alanı olarak kullananlar, neler sormak isterdiniz? Evinizdeki günlük yaşantınız sırasında, kaç kere 'Ah, keşkeodası ...şurada olsaydı da serin akşam rüzgarını alsaydı', ya da 'Kim yapmış bu mutfak dolabını bu kadar yüksek?' gibi

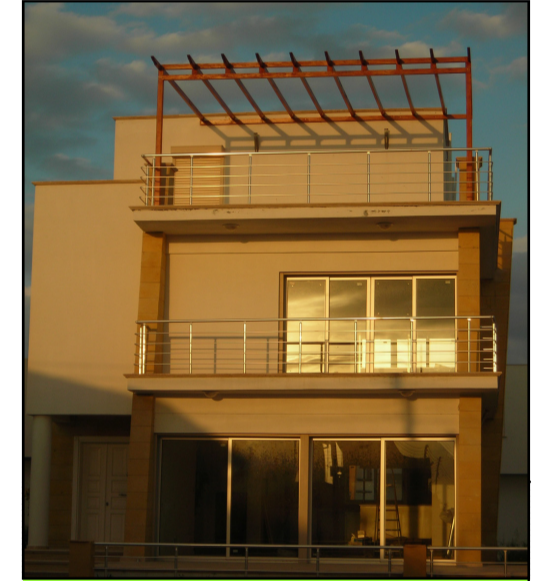


Yeni Konut Örneği

yapısı, orada yaşamış olanların, yaşama mekanları hakkında söz sahibi olmasından kaynaklanmakta. Bu 'söz sahibi' olma hakkı belki de hiç 'sözlerle söylenmemiş' ama, herkesin, değerinin toplumsal ve özel yaşam ilkelerine karşılıklı saygısı, doğaya ve onun sunduklarına olan sevgi ve saygıyla bütünlük, binalar ve onların oluşturduğu çevrede -YAPILI ÇEVRE- ifadesini bulmuş. Aslında bu özellikler, insanoğlunun, daha fazla rant elde edebilme uğruna, umarsız ve haşin bir yapı yapma faaliyeti içerisinde doğal çevreyi mahvederek geçirdiği yüzlerce yıl aradan sonra, değeri anlaşılan ve 20. yüzyılın ikinci yarısından bu yana sürekli vurgulanan 'SÜRDÜRÜLEBİLİRLİK' ilkelerine tamamen uygun. 'Sürdürülebilirlik' kavramı, kısaca şöyle açıklanabilmekte: Dünyamızın kaynaklarını, doğanın bize verdiklerini öyle akılcı ve dikkatle kullanalım ki, bizden sonra gelecek

Salonumuz, yani tüm ailenin biraraya gelebildiği tek 'birlikte yaşama mekanı,' bizim için çok değerli, en güzel eşyalarımızı oraya koyuyoruz, konuklarımızı da orada ağırlıyoruz. Ama bir sorun var: Nasıl olduysa, salonumuz öyle bir konuma yerleştirilmiş ki, öğleden sonra, günbatımına kadar güneş alıyor, gündüz çok sıcak oluyor, gece de duvarlar gündüz emdiği ısıyı içeriye, yaşama mekanımızın içine verdiği için oturulamaz halde! Üstelik pencereler de çok

bu BİRİBİRLERİNİN AYNISI, TIPKISI konutlar, şimdilik, birbirlerinden kopuk siteler içerisinde olduğundan farkedilmiyor, ama gelecekte aradaki boşluklar, yine birbirinin aynısı konutlarla dolduğunda insanoğlu kendini benzer 'Kabuk'ları kullanan robotlar gibi hissetmeyecek mi acaba? Küçük çocuklarımız bu tür yerleşmeler içerisinde 'kendi' evini, yuvasını nasıl algılayacak, insan gözü bu monotonluktan nasıl yorulmayacak, sevecen komşuluk ilişkileri nasıl gelişecek? Böylesine katı ve yalnızca 'başını sokmak' amacıyla yapılmış konut mahallelerinde çocuklarımız, torunlarımız nerelerde oynayacak, gençler toplanmak, sohbet etmek için nerelere gidecek? Bebeklerimizi pusetlerinde gezdirip hem de yürüyüş yapmak için gerekli 'yürüyüş yolları'na yer kalacak mı yoksa, herbirinde en az iki araba olan, birarada çok sayıda konutun getirdiği araba trafiğinin içerisinde, bazılarının da kendilerini otoyolda zannedip gaza bastığı o



Yeni Konut Örneği

düşünceler geçiyor aklınızdan? İşte bu sorular, size sunulan mimari ürünün, sizin için ne kadar faydalı olduğunu sorgulamakta. Diyebilirsiniz ki 'İyi söylüyorsunuz da bu evi de bir mimar tasarladı'. Doğrudur. Ama tasarlama yöntemleri bir tane değil ki. Aynı yöntemle tasarlanan bu 'AYNI' konutlar müşteriler/kullanıcılar-sizler tarafından talep edilmeye devam ettikçe tekrarlanacak, tekrarlandıkça da sorunlar ve sorular aynı kalmayacak, ARTARAK devam edecekler. **Kullanıcıların-sizlerin, kendi yaşam çevreleri üzerinde 'söz sahibi' olma bilinç ve haklarını kullanmadıkları sürece, bu kısır döngünün bedelini ödemek de, yine, yalnızca, şimdiki ve gelecek nesillerdeki kullanıcılar ve doğa anaya kalacak.** Üstadın dediği gibi, doğru mimarinin ürünü olan güzel konut çevrelerinde, güzel ve mutlu yaşamlar dileği ile.

GELENEKSEL MİMARİDE 'DÖRT DUVAR' VE ÖTESİNDEKİLER...

İnsanoğlunun var oluşundan bugüne, yaşamı boyunca kendini huzurlu, güvenli ve rahat hissedebileceği bir barınağa sığınma ihtiyacı ve kendine ait mekan edinme arzusu, tıpkı doğumundan önceki o güvenli mekanı yeniden yaratabilme özlemi ve kaygısından doğar. Bu ihtiyacın insan yaşamındaki ilk örnekleri çocukluk çağında gözlemlenir. Çocuklar, kendilerine ait bir mekan yaratıp, o mekanla yoğrulup, oyunlarını kurgulama ve gerçekleştirme eğilimindedirler. Büyüdükçe de kendilerine ait mekanları daha ciddi anlamda ele alıp, daha realist bir kurgu içinde yaşamlarının anlam kazanmasını hedeflerler. *Mekan kavramı*, çeşitli yaklaşımlarla farklı bakış açıları ile ele alınarak çok çeşitli tanımlarla ifade edilebilir. En genel anlamda mekan, 'insanı çevreden belli bir ölçüde ayıran ve içinde eylemlerini sürdürmesine elverişli olan boşluk' ve 'sınırları kullanıcı(lar) ve gözlemci(ler) tarafından hissedilen ve algılanabilen uzayın tanımlı parçası' olarak ifade edilebilir. Birçok değerli mimarlık kaynağında mekan kavramı; "insanı çevreden ayıran ve içinde eylemlerini sürdürmesine elverişli olan boşluk" olarak tanımlanır. Ancak unutulmamalıdır ki herhangi bir mekan oluşturmak için, onun mutlaka her yönden kesin engellerle, bariyerlerle sınırlandırılmış olması gerekmez. Bir mekanı bir hacimden ayıran en önemli fark da aslında bu noktada ortaya çıkmaktadır. Mekanı oluşturan *sınırlama* hareketi, önleyici şekilde fiziksel olabileceği gibi, yalnızca başka duylarla algılanabilecek biçimde, örneğin sadece zemindeki bir doku, malzeme veya renk gibi görsel destekle de olabilir. Önemli olan mekanın *net* veya *net olmayan* sınırlarının algılanabilir olmasıdır. Mekan algısı ele alınırken her ne

kadar da başta görme duyusu kaynaklı algıya ağırlık verilse ve diğer duyumlama şekilleri ihmal edilse de algılama aslında tüm duylardan farklı farklı oranlarda etkilenebilir. Algılamanın çeşitli duyların birleşiminden oluştuğu ve mekan algısının da tüm duyların etkisi altında oluştuğu göz önünde bulundurmamak gerekmektedir. Kullanıcının ve gözlemcinin mekanı tanımlayabilmesi için de bu mekanın kullanıcı ve gözlemci tarafından algılanabilir sınırlarının bulunması kaçınılmazdır. Ancak insan beyni tarafından kolaylıkla algılanabilen bu sınırlar her zaman net ve kesin olmayabilir. Bu sınırlar mekanı tam kapalı bir hacim olarak kapatmasa da çoğu zaman

mümkün değildir. Söz konusu yapılarda 'Oda', yaşamın ta kendisinden önemli bir kesiti içermektedir. Net (fiziksel) sınırları olan Oda içerisinde, net (fiziksel) olmayan, algılanabilen sınırlar da vardır. Oda, fiziksel olmayan, ancak algılanabilen bu sınırlarla birçok işlevi içerisinde barındırmaktadır.

Geleneksel Mimaride Oda...

Geleneksel yapılarda 'Oda', derinlikten yoksun, sıradan bir resimsel düzlem değildir... "Dört duvar"ın çok ötesinde kullanıcıların ve ustaların birlikte yoğurarak meydana getirdikleri, derinlikli; yaşanası mekanlardırlar...

uzmanlaştırılmamıştır. Birden çok işlevi içerisinde barındırmakta ve günün belirli saatlerinde değil, farklı örgütlenmelerle günün çeşitli kesitlerinde yaşayan – canlı bir organizma olarak yapıda varlığını göstermektedir.

Geleneksel konutta, hatta geleneksel kahvehanede de Oda birçok işlev için yoğun bir şekilde örgütlenmiştir. Geleneksel konutta Oda, çok amaçlıdır. Oturma, istirahat etme, konuk kabul etme, yemek pişirme, bir sonraki mevsim için yiyecek hazırlama, ekonomik amaçlı küçük üretimler yapma (kumaş – halı dokuma, sepet örme vb. gibi), yemek yeme, hatta yatma gibi birçok etkinliği doğru örgütlenmelerle içinde barındırmaktadır. Geleneksel kahvehanede de durum hemen hemen aynıdır. Konutta olduğu gibi kapalı mekanlar altında tanımlanabilen Oda, kahve pişirme, kahve dışındaki diğer içecekleri hazırlama, bulaşık yıkama, kahvehane müşterilerini konuk etme, karagöz – gölge oyunu- orta oyunu gibi aktiviteleri sahneleme ve bu aktiviteleri yapmak için gelen konukların konaklamalarını sağlama gibi içinde birçok işlev gruplarını barındırır. Bu birimler, tek hacimle bu kadar çok etkinliği kucaklayan, sosyal paylaşım merkezleri olarak nitelendirilebilirler.

Söz konusu işlevleri içlerinde barındıran **Odaların** fiziksel büyüklükleri, barındırdıkları kadar büyük değildir... Fiziksel büyüklükleri taş, kerpiç ve ahşabın sundukları ile sınırlıdır. Geçmişe tanıklık eden gün görmüş bu mekanlar, bilinçaltımızın aydınlık odalarıdır... Bizler için, barındırdıkları işlevlerin, yaşanmışlıkların ve paylaşımların zenginliği kadar sınırsız ve büyüktürler...



Geleneksel konutta Oda birçok işlev için yoğun bir şekilde örgütlenmiştir

mekanı tam olarak tanımlamaya yetebilmektedir.

Triptik Bütün

Bu bağlamda, 'Sosyal – kültürel etkenler' ve 'doğal – fiziksel çevre etkenleri' ile biçimlenen geleneksel Kıbrıs mimarisinde mekanları, *net* (fiziksel) sınırları ile; *açık*, *yarı – açık* ve *kapalı* olmak üzere üç ana grup içerisinde sınıflayabiliriz. Söz konusu mekanlar, geleneksel Kıbrıs mimarisinin birçok örneğinde ayrılmaz bir bütün olarak karşımıza çıkmaktadır. Bu **triptik** bütünü, geleneksel mimarimizin en önemli değerlerinden olan konut ve kahvehane yapılarında sıklıkla bulmak olasıdır. Konut ve kahvehane yapılarından söz edilip de fiziksel olarak **kapalılık** olgusu ile tanımlanabilen mekanlardan olan 'Oda'dan söz edilmemesi

Yaşandıkça da anlam kazanan, dinamik ve devinen, yaşamın ayrılmaz bir parçası, kullanıcının kendi imgesi, kendi geçmişi ve kişiliğinin belleği, kendi politikasının somut tanığı ve en önemlisi de kendi mimari portresidir, geleneksel mimaride Oda... Bugün ise, oda dendiği zaman, evin veya herhangi bir yapının oturmak, çalışmak, yatmak gibi işlere yarayan; banyo, salon, giriş vb. dışında kalan, bir veya birden fazla çıkışı olabilen bölmesi, **uzmanlaşmış** hacmi anlaşılmaktadır. Günümüz mimarisinde her oda, farklı örgütlenmelerle farklı işlevlere hizmet eden, diğerlerinden ayrı olarak tasarlanmakta ve kullanıcılarına sunulmaktadır. Geleneksel mimaride durum bundan farklı olarak karşımıza çıkmaktadır. Geleneksel mimaride Oda tek bir konuda



Geleneksel kahvehanede kapalı mekanlar altında tanımlanabilen çok amaçlı Oda.



Geleneksel kahvehanede kapalı mekanlar altında tanımlanabilen çok amaçlı Oda.

Kağan Günçe

DEDEKTİF RUHLU BİR İÇ-MİMARIN KIBRIS MACERALARI - 1

Peşinen söyleyeyim konumuz deprem ve bir tür deprem dedektifliği. Bir diğer deyişle depremde binaların yıkılmasına sebep olabilecek iç mimarlık uygulamalarının peşine düşülmesi.

Öncelikle, dinlenme gününüz olan bu Pazar gününde karşınıza böylesi cansıkıcı ve korkutucu bir konuyu getirdiğim için hemen sizden özür dilemek istiyorum. Ama olur ya bir gün evinizde ya da işyerinizde değişiklik yapılmasını isterseniz farkında olmanız gereken bazı tehlikeler konusunda sizi uyarmak istiyorum.

Ancak konumuz iç mimarlık ve deprem olduğu için yazımı biraz daha renklendirmek cesaretini buluyorum kendimde ve sizlere vermek istediğim mesajları bir seri küçük senaryocuklar aracılığıyla aktarmayı tercih ediyorum. Bu senaryolar bir iç mimarın çeşitli maceralarını anlatıyor. Ama bu kişi herhangi bir iç mimar değil; Sherlock Holmes. "Nassssıl yani, Holmes dedektif değil miydi?" diyeceksiniz. Haklısınız. Ama biz Sherlock Holmes iç mimar olsa idi acaba nelerle uğraşır diye soruyoruz. Ve tabii cevap olarak da bir seri küçük iz sürme olayını düşleyebilir hale geliyoruz.

Yaşı kırkı, elliye bulmuş olanlar Sherlock Holmes'u ya kitaplardan yada eski filmlerden hatırlayacaklardır. Gençler ise belki yeni filmlerini görmüş olabilirler. Biz yine de bilmeyenler olabileceği düşüncesi ile biraz hatırlatalım. Titiz bir orta yaşlı İngiliz dedektiftir Holmes. Daima kareli ve yeşil tonları içeren ve hiçkimseninkine benzemeyen bir takım elbise giyer. Başında da yine aynı kumaştan yapılmış tuhaf bir kasket vardır. Elinde ise ince, uzun, siyah ve baston görevi de gören bir şemsiye... ve bir büyülteç.

Bizim Sherlock Holmes'umuz iç mimar olmakla birlikte yine de aynı dedektif ruhunu eksiksiz taşımaktadır. Dünyadaki deprem sorunu onu o kadar rahatsız etmektedir ki, Haiti depreminin ardından daha fazla kendine hakim olamaz ve bir deprem bölgesine gidip kendi mesleği olan iç mimarlık konusundaki yanlış uygulamaların peşine düşmeye karar verir. Bu amaçla da güzel adamız Kıbrıs'ı ve özellikle de Kuzey Kıbrıs'ı kendine mekan olarak seçer, çünkü Kuzey Kıbrıs'ta her tür yapı işi o kadar kötü yapılmaktadır ve yapıların çoğu o kadar kötü tasarlanmaktadır ki, Kıbrıslılar buna layik olamaz diye düşünür Holmes; nede olsa eski bir İngiliz sömürgesidir Kıbrıs. Burada iyi iş çıkaracağına emindir ve peşine düştüğü sorunların da bir

bir hesabını sormaya son derece kararlıdır.

Başlangıçta hiçbir planı yoktur. Ercan Havalimanından bulabildiği en eski model ve koyu renkli arabayı –şu işe bakın ki, bu siyah bir Austin Princess'dir- bir şöför ile birlikte kiralar ve Lefkoşa'ya Sarayönü'ne gider. Zor bela böylesi bir arabaya park yeri bulduktan sonra Holmes meydana ilk rastladığı kebabçının önüne oturup kendine tavsiye edilen en iyi yemeği –bu bir şeftali kebabı tabağıdır- ısmarlar. Meşhur arkadaşımızı tanıyan kebabçı ona bir de Türk kahvesi ısmarlar. Holmes kibar kibar kahvesini yudumlarırken bir yandan da kendine bir strateji çizmeye başlar. Önce iyi bir iç mimarlık ofisi bulacak ve onların birkaç projesini inceleyecektir. Sonra da caddelerde ve hatta ara sokaklarda dolaşacak, nerede bir 'tadilat,' ya da yenileme varsa onu sorgulayacak ve özellikle de inşaat seslerine kulak kabartacaktır.

Karşılaştığı insanlarla sağlıklı iletişim kurabilmek amacıyla oracıktaki tuhaf ama iyi İngilizce bilen bir adamcağızı kendine tercüman olarak tutar. İşe bakın, tercümanımız Don Kişot'un Sancho Pansa'sına çok benzemektedir. Onun gibi kısa boylu, kilolu, esmer, bıyıklı ve basit giysilidir. O da kendine böylesi bir patron bulduğu için çok mutludur ve daha duyarduymaz en az Sherlock Holmes kadar bu davaya gönül vermiştir. İşte diye düşünmüştür ironik bir hüzünle, sonunda birisi insanlarımızın gerçek sorunlarına sahip çıkıyor.

Ve işte, koltuğunun altında Ambrose ve Vergun'un depremle ilgili kırmızı kitabı, yanında yerli Sancho Pansa'sı ile Sherlock Holmes Lefkoşa sokaklarında bir iç mimarlık ofisi aramaktadır. Uyanık şöförü ise devasa siyah Austin Princess ile onları takip etmekte oldukça zorlanmakta, ve her geçen dakika daha iyi bir bahşış ümit etmektedir.

Holmes bir İç Mimarlık Ofisinde-

Holmes ve Pansa, aldıkları sağlam bir tavsiye üzerine gittikleri Köşklü Çiftlik yolunda kendilerine sözü edilen iç mimarlık ofisini bulurlar. Holmes kapı zilini çalar ve alışkanlık eseri saatine göz atar; 14.30. Kısa bir süre sonra kapı açıldığında karşılarında genç, son derece şık, zarif fakat modern giyimli bir iç mimar olan Kaan Bey vardır.

Kaan Bey de karşısında hiç beklemediği böylesi garip bir ikiliyi



Gazimağusa Kentinden Görünüm

bulduğu için şaşkındır. Biriki iletişim denemesinden sonra Kaan Bey'in mükemmel İngilizce ve hatta İtalyanca konuştuğu anlaşılır ve bu nedenle Sancho Pansa ofisin içinde serbestçe gezmeye bırakılır. Çok iyi ışıklandırılmış, konforlu, şık ama sade bir ofistir bu. Rahatlatıcı sakin bir müzik çalmaktadır. Duvarlarda birkaç proje asılıdır ve masaların üzerinde kimisi tamamlanmış kimisi henüz bitmemiş maketler, kitaplar ve dergiler vardır.

Holmes önce Kaan Bey'in diplomalarını görmek ister. Kaan

Holmes, büyülteci ile bu iç mimarlık projelerini incelerken onları sürekli olarak içinde yer aldıkları binaların eski halini gösteren çizimlerle karşılaştırmaktadır. Birden büyülteç elinden düşer, ayağa fırlar, incelediği paftayı masaya savurur, oturduğu koltuğa dayalı şemsiyesini kapar ve hızla yere vurur. Bir yandan da bir eli ile ceketinin cebinde birşeyler aramaktadır.

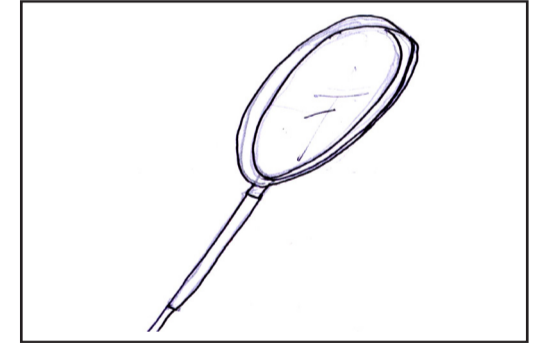
– "Bu projede bir kolon kesmişsiniz siz!!!"

Cebinden tıpkı futbol hakemlerinin yaptığı gibi kırmızı bir kart



Sherlock Holmes

Bey de belki de bir müşteri olabileceğini düşündüğü bu İngiliz'in tuhaf sorgulamalarına bırakır kendini çaresiz. Birlikte deprem yönetmeliğinin İngilizce tercümesine bir göz atılır. Kaan Bey'in deprem bölgelerindeki binalar için yapmış olduğu projeler bir bir incelenir. Yeni ama kendini hemen kabul ettirmiş bir iç mimardır Kaan Bey ama yine de çok fazla proje yapmamıştır henüz.



çıkarmıştır ve onu hızla Kaan Bey'in burnuna dayamıştır. Bu kartın üzerine tümü ile moloz hale gelmiş bir binanın fotoğrafı yapıştirilmiştir.

– "Bu binada da kolon kesmişlerdi... İlk depremde bu hale geldi... Kaç kişi öldü biliyor musunuz?... Cinayet bu..."

Kaan Bey hiç alışkın olmadığı böylesi ciddi ama yine de soğukkanlı sayılabilecek tavır karşısında şoka girmiştir. Yine de, tam "Siz de kim oluyorsunuz!..." gibi birşeyler diyecekken kendine gelir. Kararlı bakışlarını Holmes'un gözlerine diker. O da ayağa fırlamıştır artık.

– "Ne münasebet!!"

Bir müddet iki adam öfkeli gözlerle bakışırlar. Kaan Bey kendinden emin:

- "Ben hiçbir projemde kolon ya da kiriş kesmedim!"

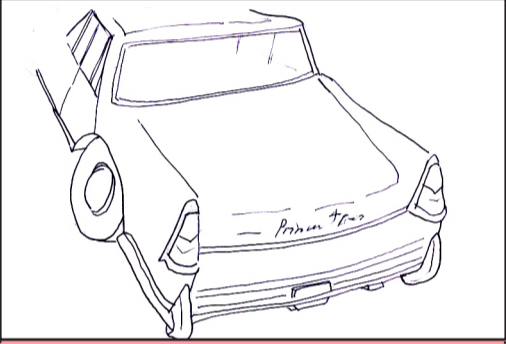
DEDEKTİF RUHLU BİR İÇ-MİMARIN KIBRIS MACERALARI - 1

>> SAYFA 7'DEN DEVAM

Kaan Bey, Holmes'un önündeki sehpa yaklaşır. Az önce oraya savrulmuş olan projeyi eline alır. Holmes şemsiyesi ile çizimdeki bir kolonu işaret etmektedir. Kaan Bey de aynı çizimleri inceler, ve Holmes'a dönüp:

- "Bu paftayı ters tutmuşsunuz siz." der alçak bir sesle. Sesindeki hafif kızgınlık ve zafer duygusu herşeye rağmen gizleyememiştir. Holmes paftaları yeniden inceler. Yavaş yavaş sakinleşir. Kırmızı kartını cebine geri kaldırır.
- "Ohh! I am very sorry!"

Kaan Bey'in sert bakışları altında Holmes geri kalan projeleri



Austin 1

karşılaştırmaya devam eder. Uzun bir inceleme ve sıkı bir sorgulamadan sonra sanki de önemli bir akademik ünvan vermiş gibi bir eda ile:

- "Tebrikler Kaan Bey." der. "Projelerinizi yaparken bir tek kolon, ve bir tek giriş dahi kesmemişsiniz. Ben bu gibi korkunç uygulamaların burada çok yaygın olduğunu duymuştum."
- "Eğer öyle bir şey yapsaydım ortaya çıkacak sorunları çözmek çok masraflı olacaktı. Üstelik ileride bazı yasal sorunlarla da karşılaşabilecektim. Ayrıca ben ekip çalışmasına inandığım için mimarları ve mühendisleri de tasarım sürecine dahil ederim."
- "Zaten ben daha başka bir teknik hata da göremedim projelerinizde."

Sonunda iki adamın da sinirsel gerilimleri normal seviyeye inmiştir. Kaan Bey Holmes'un geliş amacını sorar ve atıldığı macerada herhangi bir sorun ile karşılaşır mı mutlaka kendisine haber vermesini ister. O da deprem konusunda acilen birşeyler yapılması gerektiğine gönülden inananlardandır.

Sherlock Holmes, Kuzey Kıbrıs iç mimarlık piyasasında yapılan uygulamaların kalitesi konusunda Kaan Bey'in gözlem ve eleştirilerini de öğrenmek ister ve daha önce işitmiş olduğu olumsuzlukların

tümünün de malesef doğru olduğundan böylece emin olur.

Artık iz peşine düşme zamanıdır. Ofisteki bir koltukta sıkıntıdan uyuyakalmış Sancho'yu da uyandırır ve Kaan Bey ile vedalaşıp dostça ayrılırlar.

Vaka 1-

Eski Austin'e binip Kaan Bey'in sorunları olduğunu söylediği, Mağusa'da Salmis Yolu'ndaki bir binaya giderler. Bu bina dört katlıdır ve alt katı ciddi bir tadilatın geçirmektedir. Kolonlar, girişler gibi taşıyıcı elemanlara dokunulmamıştır ama hemen hemen bütün tuğla duvarlar yıkılmıştır.

Holmes hızla arabadan iner. Sancho Pansa peşinden koşmakta ama ona yetişememektedir. Hızla inşaata dalar Holmes. Tam orta yere gelip içerideki yapıyı ve kontrol işleri ile uğraşan insanları şok edecek bir biçimde şemsiyesini yere vurur ve bağırır:

- "STOP!!"

Bir yandan da elinde kırmızı bir kart tutmaktadır. (Bu kartın üstüne yapıştırılmış olan resmi Şekil 1'de görebilirsiniz.)

Bir müddet bu iki grup adam birbirlerini süzerler. Sonunda şantiye şefi olduğu belli olan orta yaşlı bir adam Sherlock Holmes'a yönelir ve elini kolunu da savurarak sorar:

- "Bu kart da nesi?"

Şekil 1. Çok sayıda binanın yıkılmasına neden olan 'yumuşak kat' sorunu.



'Yumuşak Kat'

Binanın alt ya da ara katlarından birinde taşıyıcı olmayan tuğla ya da benzeri duvarların ya hiç olmayışı ya da sonradan yıkılması sonucunda oluşabilir. Pansa tercüme eder. Holmes kararlı bir biçimde cevaplar.
- "Taşıyıcı olmasa da tuğla duvarları böyle rastgele yıkamazsınız! Bir mühendise danıştınız mı?"

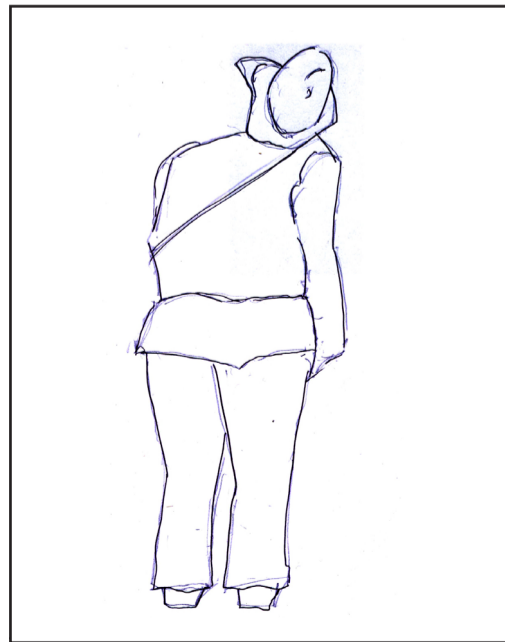
Herkes herşeyi çok iyi bilir ya;

- "Birşeycik olmaz bunlar bölücü duvar; taşıyıcı değil." Holmes ısrar edince şantiye şefi ve diğer adamlar önce gülüşürler sonra da kabalaşırlar.
- "Sana ne?... Git işine be adam!!..."

Holmes onları dinlemez ve yıkım işine engel olmak üzere içeri girer. Artık balyozuyla duvar yıkan bir işçi ile yıktığı duvarın arasına girmiştir...
--Eski nesil böyle şeyler yapardı hatırlarsanız...--
Sancho Pansa panik içinde saçını başını yolmakta ve Holmes'u dövmeye hazırlanan adamlara dert anlatmaya çalışmaktadır.

Sonunda polis çağırılır. Holmes tutuklanıp nezarete götürülür. Pansa da onu terketmek istemediği için aynı koğuşa atılır. Holmes böylece Mağusa Polis Müdürlüğü'nün nezarethanesinde sakin bir gece geçirir. Eski Austin Princess de polis müdürlüğünün önüne park edilmiş ertesi günü beklemektedir.

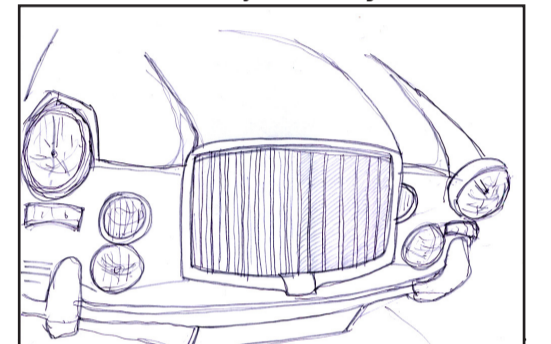
Ertesi sabah Kaan Bey bir NGO (non-governmental organization) avukatı ile birlikte gelip Sherlock Holmes'u ve Sancho Pansa'yı



Sancho

nezarethanedenden çıkartır. Avukat Holmes'u bu gibi mücadelelerde nelerin yapılabileceği konusunda bilgilendirir. Yasalara aykırı şeyler yapmanın hiçkimseye bir faydası yoktur.

Şöförün yorgun ve kinayeli bakışları altında Holmes ve Pansa Austin'e binerler ve yapı malzemeleri satan büyük bir markete gidip zincir ve kilit satın alırlar. Sonra ise dünkü olayların çıktığı Salmis Yolu'ndaki binanın önüne giderler. Beş dakika sonra şöförün ve Sancho Pansa'nın gördükleri manzaraya inanmak istemeyen bakışları



Austin 2

altında Holmes kendini tadilatın yapılmakta olduğu binaya zincirlemiştir. Elinde ise dün şantiye sorumlularına gösterdiği kırmızı kartı herkesin görebileceği bir biçimde tutmaktadır.

Tabii kısa bir süre sonra tanınmış bir kişilik olan Holmes'un çevresinde büyük bir kalabalık oluşur. Sherlock Holmes, Sancho Pansa, şöför ve Austin ertesi gün pek çok ulusal ve uluslararası televizyon kanalı ve gazetede boy boy yer alırlar.

Dünyanın her tarafından insanlar akın eder Mağusa'ya. Büyük bir kalabalık sarmıştır tüm şehri. Bütün oteller olduğu için insanlar sokaklarda ve parklarda yatmaya başlamış, her tarafa çadırlar kurulmuş, kamp ateşleri yakılmıştır. Söz konusu binaya yüzlerce insan kendini zincirlemiştir. Mağusa'nın üzerinde sürekli helikopterler gezmekte, Sherlock Holmes ise hala elinde aynı kırmızı kartı tutmaktadır.

İnşaat durmuştur...

Devamı var.
20.Şubat.2010,
Monarga.

TARİHTEN GÜNÜMÜZE MOBİLYANIN SERÜVENİ

Mobilya hepimizin yaşadığı çevre ve mekanlarla ilgili olarak yakından tanıdığı bir kavramdır. Günümüzün büyük çoğunluğunu onlar eşliğinde geçirdiğimizi hiç düşündünüz mü bilmiyorum? Televizyon seyrederken, yemek yerken, uyurken, iş yerinde, parkta otururken ve büyük bir ihtimalle bu yazıyı okurken. İnsanoğlunun varlığıyla birlikte, önceleri onun rahatını sağlamak amacı ile basit ağaç ve taş eşyalarla başlayan mobilya kavramı, teknoloji, çeşitli tasarım ve sanat dallarının gelişimi ile evrimini günümüze kadar çok hızlı bir şekilde sürdürmüştür. Bugün çeşitli renk, doku, form şekil, malzeme, tarz, ve fiyatlarda bulabileceğimiz mobilyalar, bize farklı seçenekler sunmaktadır. Sahip olduğumuz ihtiyaçlar ve ekonomik durum, yaşadığımız bölgedeki mobilya mağaza ve atölyeleri, günümüz tasarımcıları, moda olgusu ve reklamların mobilya seçimimiz üzerinde büyük etkisi vardır.

Kelime olarak mobilya (İngilizce de "furniture", Fransızca da "fournir")



Charles ve Ray Eames'in konfor simgesi halini alan koltuk ve puf tasarımı (Tasarım Plus, 2010)

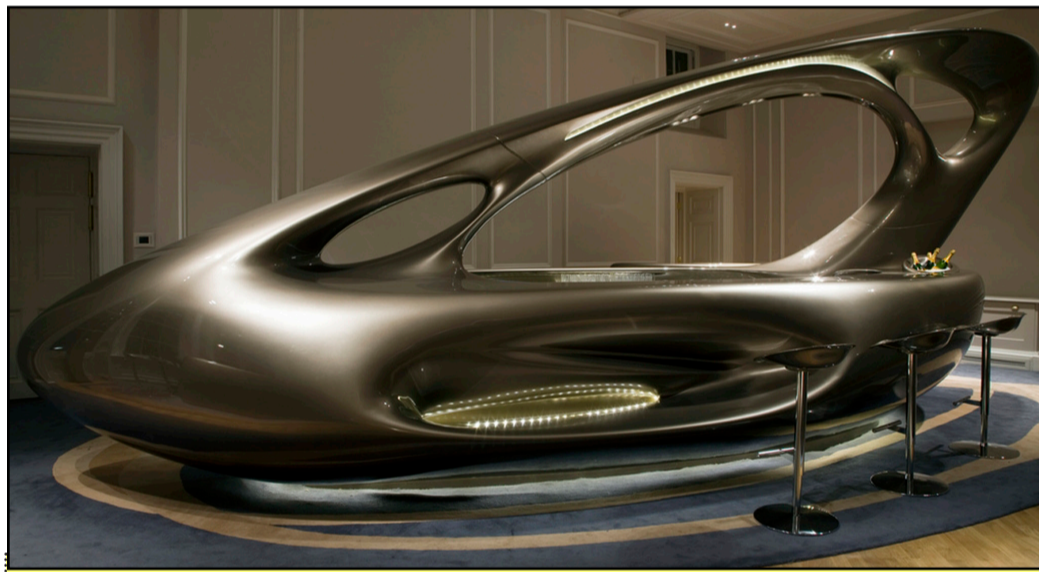
ve latin dillerinde "mobile") oturlan yerlerin süslenmesine ve türlü amaçlarla donatılmasına yarayan eşyalar olarak tanımlanabilir. Genel tanımında da belirtildiği üzere, masa, koltuk, karyola, kitaplık gibi farklı işlevsellikleriyle mekanları donatan mobilyalar, estetik değerleri ile de bulunduğu mekana farklı anlamlar kazandırır. Diğer bir deyişle, insan yaşamının farklı mekanları için seçeceğimiz mobilyalar, işlevsel değerleri ile konfor ve kullanım kalitesini etkilediği gibi, biçim, model, renk, doku, malzeme ve tarzlarıyla da mekanın estetik kalitesini belirlemektedirler. Anlaşılacağı üzere mobilyayı tek başına, bağımsız bir eleman olarak düşünmek yanlış olur. Kullanılacağı mekanın işlevsel ihtiyaçları ve mimari özellikleri, mobilya seçiminde önemli rol oynarken, kullanıcıların ihtiyaç ve beğenileri de göz ardı edilmemesi gereken faktörlerdendir. Ayrıca, içinde yaşanılan dönem koşulları, iklim, ve kültür de belirleyici etkenler arasındadır.



Yunan Uygarlığı'na ait Klismos Sandalye (Smith, E. L., 1995)



Aslan ayağı formundaki Eski Mısır sandalyesi (Watson, F. 1990)



Zaha Hadid'in heykelsi görünümüne sahip bar tasarımı (Tasarım Plus, 2010).

Mobilyanın varlığının binlerce yıl öncesi; İlk Çağ'a (Antik Dönem) dayandığı bulunan örneklerle saptanmıştır. Bunlardan bazıları çeşitli ülkelerin müzelerinde sergilenmektedir. Tarihten günümüze ulaşan ilk mobilya örnekleri, mobilya tarihinin de başlangıcı olarak kabul edilen Eski Mısır Uygarlığı'na aittir. Aralarında tabure, sandalye gibi oturma üniteleri, masalar, yataklar ve depolama işlevi için sandıkların bulunduğu bu mobilyalar, bir çok yönden günümüzde kullanılan mobilyalarla benzerlik taşımaktadır. Eski Mısır Mobilya Sanatı'nı, Yunan, Roma, Gotik, Rönesans, Barok Dönem, Fransız, İngiliz, 19. ve 20. yy mobilyaları takip eder. Yaşam mekanlarının vazgeçilmez bir parçası olan mobilyalar, ayrıca üretildikleri dönem ve coğrafyanın da en önemli temsilcileridir. Farklı zaman dilimlerine ait parçalar incelendiğinde bunlar arasındaki sosyal, ekonomik, teknolojik, çevresel ve kültürel benzerlikler ve farklılıklar kolaylıkla saptanabilmektedir. Mobilyanın

işlevi, boyutları, kullanılan malzeme, teknik, renk, form, süsleme, mekanla ve kullanıcı ile olan ilişkisi bizlere dönemi ve kullanıldığı toplum hakkında önemli ölçüde bilgi vermektedir. Bir başka deyişle, toplumların ve onların tasarımcılarının düşüncelerini, duygularını, beğenilerini, görüş ve yaşam biçimlerini, içinde buldukları zaman diliminin ekonomik, sosyal, politik, teknolojik ve çevresel koşulları ile yoğurup ortaya koydukları ürünler bugün adlarından söz ettiren tasarım dönem ve akımlarını (stil/üslup/tarz) oluşturmuşlardır.

Dönemler ve Mobilya...

Mobilya tarihi ve üslubunun başlangıcı sayılan Eski Mısır'ın coğrafik konumu onun bu denli önemli bir uygarlık olarak günümüze değin adından söz ettirmesinde rol oynayan en önemli etkenlerdendir. Nil Nehri sadece tarıma yaptığı onumlu etkilerle kalmamış, aynı zamanda malzeme akışı, iletişim ve ticareti de mümkün kılmıştır. Bununla

beraber, o dönemki çoktanrılı inanışların etkisini farklı ölçekteki tasarımlarda gözlemlemek mümkündür. Tanrılarını yarı insan yarı hayvan, hayvan veya insan formlarında simgeleştiren Eski Mısırlılar bu figürleri mobilyalarında da kullanmışlardır. Genellikle, sandalye ve masalarının ayakları aslan veya boğa ayağı formunda oyularak yapılmıştır. Yine bazı sandalyelerinin hayvan başı biçiminde oymaları olan dik arkalıkları ve kolları vardı. Bilinen diğer bir sandalye türü de günümüz katlanabilir tabureleri ile benzerlik taşıyanlardır. Ayrıca, bu coğrafyanın bitkileri olan papirüs ve nilüfer motiflerine de Eski Mısır sanatında sıklıkla rastlanmaktadır. Ahşap bu dönem mobilyalarının şekillenmesinde önemli rol oynamıştır. Eski Mısırlılar'ın ölüleriyle birlikte eşyalarını da gömme geleneği, o dönemki mobilyalar hakkında bir çok uygarlığa göre daha fazla bilgi sahibi olmamıza neden olmuştur. Bu dönemi takip eden Yunan Uygarlığı'nda sade ev yaşamı ile alakalı olarak, sandalye, yatak ve küçük masalar bulunurdu. Erkekler alçak yataklar üzerinde yemek yerken, kadınlar sandalyede otururlardı. Sonrasında gelen Roma Dönemi üslup olarak Yunan Uygarlığı ile büyük benzerlikler taşır. En önemli mobilyaları olan yatak-divan, sandalye, masa ve sandıklara ek olarak duvar dolaplarına da bu dönemde rastlanmaya başlanır. Bununla beraber, Romalıların aşırı süsleme anlayışı bu dönem mobilyalarına anıtsal bir görünüm vermiştir.

Eski Mısır, Yunan ve Roma uygarlıklarını takip eden Ortaçağ'ın son ve en etkili dönemi olan Gotik, 12. yy'ın ortalarından Rönesans'ın başlangıcına kadar devam etmiştir. Dinsel kavramlar ve Hristiyanlığın çok yoğun bir şekilde hakim olduğu dönem, kuleleri, sivri kemer ve çatılarıyla göğe uzanan anıtsal katedralleri ile bilinir. Gotik Dönem'de mimari gibi diğer sanat dalları da dinsel nitelik taşımaktadır. Buna ilaveten, Ortaçağ'ın feodal (derebeylik) düzeni ve sınıf farklılıkları mobilya sanatını etkileyen faktörler arasındadır. Bu dönemde soylular ve zenginler için yaptırılan büyük şato ve evler için kumaş kaplı ve ahşap oymalı mobilyalar üretilirdi. Genellikle, feodal beyler ve eşleri hiyerarşiyi yansıtan, yüksek arkalıklı ve dik sandalyeler kullanırlardı. Halktan diğer insanlar ise daha çok taburelere otururlardı. Dört ucundan ahşap direkler uzanan yataklar, bir çerçeve yardımı ile perdelerle örtülür ve Ortaçağ evlerindeki soğuk hava etkisi azaltılmış olurdu.

TARİHTEN GÜNÜMÜZE MOBİLYANIN SERÜVENİ

>> SAYFA 9'DAN DEVAM

Rönesans, Ortaçağ'ın karanlık yüzünün ardından, matbaanın da icadı ile bilgi akışını sağlayarak birçok radikal değişikliğe sebep oldu. Yeniden doğuş olarak kabul edilen Rönesans'la birlikte Gotik Dönem'deki dinsel merkezli anlayıştan, insan merkezli anlayışa geçilmiştir. Diğer bir deyişle, her insan önemlidir kavramı bu dönemin düşünsel ve sanatsal yaklaşımlarına hakim olmuştur. Bilim ve teknikteki gelişmeler de bu dönemde hız kazanır. Yaşanan dönüşümün sonucu olarak, Rönesans Dönemi'nde daha rahat ve özenli mobilyalar göze çarpmaktadır. Yeniden doğuş anlayışı ile alakalı olarak, mobilyada antik sanata dönüş; Yunan ve Roma üslubunda masalar, kanepeler ve sandalyeler gözlemlenmektedir. Buna ilaveten, ölçü ve süslemede genel olarak zerafet ve denge vardır. Rönesans'ta Gotik Dönem'e göre okur yazarlık arttığından, yazı masaları da önem kazanmıştır. Kakmacılık sanatı da yine bu dönemle birlikte yaygınlık kazanmıştır. Rönesans üslubu, her ülkenin bölgesel koşullarına göre de farklılıklar göstermektedir.

olarak bilinen çekmeceli dolaplar üretilmeye başlanır.

Teknoloji, Sanat ve Estetik Birlikteliğinin Yansımaları...

19.yy'da Endüstri Devrimi paralelindeki teknolojik gelişmeler ve toplumsal dönüşümün sonucu olarak mobilya üslup ve teknolojisinde de büyük çaplı bir gelişme yaşanır. Metal, kaplama, cam, lamine edilip şekillendirilmiş mobilyalar bunlardan en önemlileridir.

19. yy'ın temelleri üzerine kurulan 20.yy, tasarım alanında da bir çok yeniliği beraberinde getirmiştir. Bu yüzyılın ortalarına kadar aralarında Arts and Crafts (Sanatlar ve Zanaatlar), Art Nouveau (Yeni Sanat), De Stijl, Bauhaus ve Art Deco gibi birçok sanat ve tasarım akımı etkinlik göstermiştir. Modern Dönem mobilyalarının ileri teknolojiler kullanılarak, seri üretimine öncülük eden en önemli tasarımcıları arasında Bauhaus Okulu'nun iki lider tasarımcısı Mies van der Rohe ve Marcel Breuer gelmektedir. Mies van der Rohe'nin 1929 yılında Dünya Sergisi'nin Almanya pavyonu için tasarladığı

ikinci dünya savaşından sonra dahil olmuştur. İşbilim olarak da adlandırılan ergonomi, insana maksimum konfor ve emniyeti sağlamayı amaçlamaktadır. Ergonomi kavramının kabulü ile birlikte, insan ve vücudunun çevreye uyumu, tasarımda estetiğin de neredeyse önüne geçmiştir. 1950'ler ile beraber akımlar ve tasarımcılarına ilaveten bireysel tasarımlar da ön plana çıkmaya başlamıştır. Modern dönemin sonuyla beraber tasarımda tarihselliğe geri dönüş gözlemlenir. Eski sanat ve tasarım akımlarının anlayış ve elemanları kullanılarak yeni tasarımlar yapılmaya başlanır. Post Modernizm akımı ve Memphis tasarım grubu bu anlayışı destekleyen tasarımlar yaparlar. Ettore Sottsass, Michael Graves ve Shiro Kuramata bu grubun en önemli temsilcilerindendir. 1970'lerden 1990'lı yıllara kadar bu hareket etkilerini sürdürür. Bugünün mobilya tasarımı hakkında kesin birşey söylemek gerçekten güçtür. Günümüzde bireysel tasarımlar büyük dikkat çekmektedir. Philippe Starck, Ron Arad, Zaha Hadid, Karim Rashid, v.b. isimler, teknoloji, sanat ve estetiği birbiriyle yoğurup tasarıma

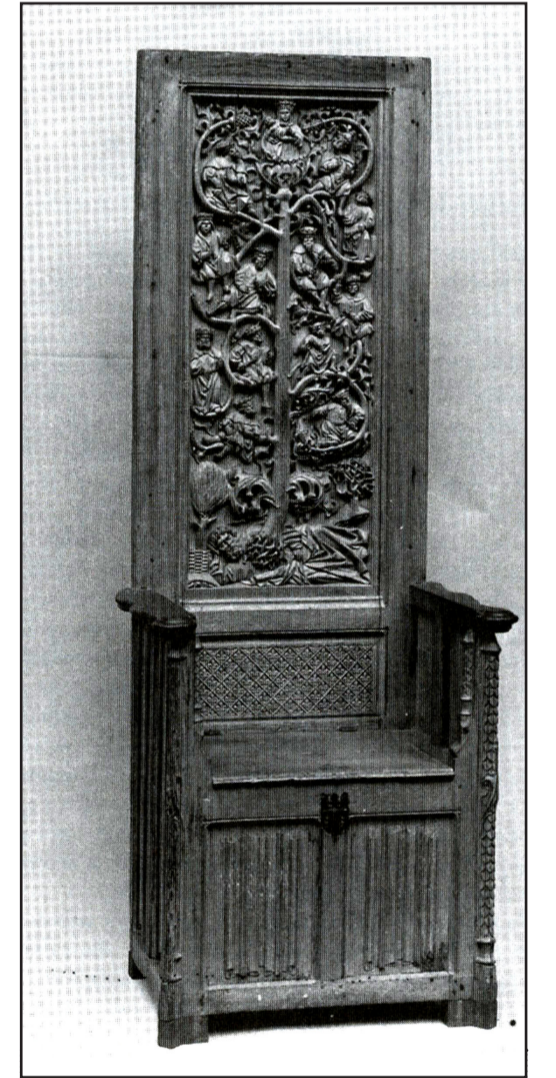
göstergesi sayılabilir. Atfedilen bu önem belli bir dönemin özelliklerini yansıtmıyor olma, bir eğilime önderlik eden belirli tasarımcılara ait olma, kullanılan malzeme - teknik, özgünlük ve fiyatı ile alakalı olabilir. Çağımızın hızla gelişen ve değişen sanat, endüstri, teknoloji anlayışı içinde her gün yeni ürünler hayatımıza kazandırılmakta. Daha kısa süreli eğilimlere dönüşen akımlar, çoğunlukla da bireysel tasarımlara yerini bırakmakta. Bazen de yenilerin yanı sıra, yukarıda bahsedilen akımlar çağımız koşullarına uyarlanarak yeniden güncellik kazanmaktadır. Seçeneklerimizin bu kadar arttığı günümüzde, yaşamınız için doğru seçimleri yapmak ise size kalıyor.



Mies van der Rohe tasarımı olan Barcelona Koltuğu (Wikipedia, 2010)



Gerrit Rietveld tasarımı Kırmızı ve Mavi Sandalye (De Stijl) (Asensio C. F., 2003)



Gotik Dönem'in yüksek arkaklıklı ve dik sandalyesi (Blakemore, R. G., 1997).

14.yy'dan 16.yy'a kadar devam eden Rönesans'ı Barok Dönem takip eder. Rönesans'ın ince süslemeciliği, sade ve düz çizgilerine karşı, Barok eğri çizgileri ve bol figürlü, diğer bir deyişle göz kamaştırıcı biçimsel anlayışıyla mobilya tarihindeki yerini almıştır. Fransa'da sosyo-kültürel anlayışla ilgili olarak Barok sadeleştirilerek benimsenir ve daha sonra adından söz ettirecek krallarının adını taşıyan Louis'ler dönemine geçilir. Fransız üslubu etkisi altında kalan İngilizler, mobilyalarında rahatlığı ön planda tutarak, daha sade ve kullanışlı bir hale getirdiler. 17. yy sonu ve 18. yy başlarına denk gelen dönemde, bugün konsol

Barcelona koltuğu ve Marcel Breuer'in Wassily koltuğu bugün dahi birçok mekanda kullanılan, bir nevi statü göstergesi olarak da kabul edilen, adeta Modern Dönem'in simge mobilyalarından olmuşturlar. Bu dönem tasarımcıları tabii ki Mies van der Rohe ve Marcel Breuer ile sınırlı değildir. Frank Lloyd Wright, Le Corbusier, Alvar Aalto, Charles ve Ray Eames ve Eero Saarinen bugünün öncüsü olan ve güncelliğini halen koruyabilen birçok önemli tasarımı günümüze kazandırmışlardır.

O zamana kadar en önemli tasarım kriterleri olan işlev ve estetiğe, bir yenisi; ergonomi bilimi de

cesurca yorum katan tasarımcıların başında gelirler

Bununla beraber, günümüz çizgilerini yansıtan mobilyaları belirlemede kitlesel yayın organları ve reklamların etkisi önemlidir. Periyodik olarak yayınlanan ev, mobilya ve tasarım dergileri, çeşitli reklam ve önerilerle takipçilerini/okuyucularını yönlendirmektedirler. Her gün farklı bir yeniliğin sunulduğu; çeşitli malzeme, teknik, yaklaşım, tarz ve işlevlerdeki mobilya ve aksesuarları moda ürünler arasındaki yerlerini alırlar. Bu ürünler arasından yapılacak seçimler aynı zamanda günümüz toplumunda sosyal statünün de bir

Nazife Özay

Kaynakça:

Amery, Colin, "Pioneers of Modern Furniture", Fischer Fine Art, London, 1991.
Asensio Cerver, Francisco, "Interior Design Atlas", H.F. Ullmann, China, 2003.
Blakemore, Robbie G., "History of Interior Design and Furniture", Van Nostrand Reinhold, USA, 1997.
Habegger, Jerryll and Osman, Joseph H., "Sourcebook of Modern Furniture", Van Nostrand Reinhold, New York, 1989.
Maria Minguet, Josep, "New Home Furniture Design", Instituto Monsa de Ediciones, Barcelona, 2007.
Smith, Edward Lucie, "Furniture", Thames and Hudson, London, 1995.
Watson, Francis, "The History of Furniture", Macdonald & Co Publishers Ltd., London, 1990.
<http://www.furniturestoreblog.com>, 2010.

LEFKOŞA SURİÇİ'NDEN TARİHİ BİR MEYDAN: ATATÜRK (SARAYÖNÜ) MEYDANI

Sizinle ilk sayımızda paylaştığım üzere, Mekanperest'in bu sayfası, kentsel mekanlara ayrılmıştır. İlk birkaç sayıda sizlerle, kentsel mekanlarla ilgili, genel bazı, bilinen-bilinmeyen, düşünülen-düşünülmemeyen konuları paylaştık. Bu sayıdan başlamak üzere birkaç yazıyı ise, bazı özellikli kamusal kent mekanlarına ayırmak istiyorum ve bu noktada, bazı arkadaşlarımdan da destek alıyorum. Her sayıda bir başka konuk yazar, bugüne kadar siz okuyuculara

kentsel-kamusal mekanlarla ilgili aktarmış olduğum konuları "örnekleyen" bazı özgün kent mekanlarının "tadını-tuzunu" sizlerle paylaşacaklar... İlk konuk yazarımız Mukaddes Faslı, ve ilk kent mekanımız tarihi Lefkoşa Atatürk (namı-değer Sarayönü) Meydanı...

Şebnem Hoşkara

Bildiğiniz üzere, Lefkoşa, Kıbrıs Ada'sının ortasında bulunan Mesarya Ovasında kurulmuş bir kenttir. Lefkoşa kenti, yüzyıllar boyunca birçok uygarlığa ev sahipliği yapmış ve her dönemde de farklı bir kimliğe bürünmüştür. Bizans, Lüzinyan, Venedik, Osmanlı ve İngiliz mimarisinin en güzel örneklerini içinde barındıran kent, bir tarih ve kültür kenti olma özelliğini hala daha sürdürebilme mutluluğunu yaşamaktadır. İşte bu gelmiş geçmiş kültürlerin karışımı, kentin bugünkü özgün kimliğini oluşturmaktadır. Lefkoşa Suriçi, surları, dar ve çıkmaz sokakları, organik sokak dokusu, tanımlı meydanları, insan ölçeğine saygılı mimarisi ve tarihi eserleri ile geleneksel bir kent dokusuna sahiptir. Surlariçi'ndeki ana işlevlerin başında ticaret ve konut gelmektedir. Atatürk (Sarayönü) Meydanı, Lefkoşa'nın en eski meydanlarından biridir. Adından da anlaşılacağı gibi burası eski yıllarda "bir sarayın önü"ydü. 1905 yılına dek ayakta duran bu saray ise, eski Luzinyan Kraliyet Sarayı'ydı. Söz konusu saray, daha sonraları, Venedik ve Osmanlı Dönemleri'nde de Vali Konağı olarak kullanılmıştı. 1901 yılında İngilizler tarafından yıkımına başlanan Saray, 1905 yılında tamamiyle yok oldu. Bu arada, yerine şimdiki Yüksek Mahkeme Binaları yapıldı. Saray şimdiki meydanın neredeyse ortasına kadar uzanmaktaydı. Mevcut Dikili taşın kendisi de Sarayönü Caminin avlusundaydı. Dikili taşın asıl yeri de orasıydı. Venediklilerin saray avlusuna diktiği



Üst: 70-75 yıl öncesinin Atatürk (Sarayönü) Meydanı (Gürkan (3), 1996)
Alt: Şekil 3- Günümüzde Atatürk (Sarayönü) Meydanı

bu sütun, daha sonra 1914 yılında İngilizler tarafından 50 metre daha öteye, yeni meydanın ortasına taşınmıştı. Haşmet Gürkan'ın Dünkü Bugünkü Lefkoşa, adlı kitabında belirttiği gibi, "Sarayönü"deyimi İngiliz Dönemi'nin başlarında resmi kayıtlara geçmiş bir isimdi. Bu meydan, ilk olarak Serai Eunu Meidanlık yani Sarayönü Meydanlığı, sonra da Hioukioument Konaghi Meidani (yani Hükümet Konağı Meydanı) ve nihayet Konak Square (Konak Meydanı) adını aldı. 1943 yılından sonra ise meydan resmi olarak bugünkü adı olan Atatürk Meydanı adıyla anılmaya başlandı.

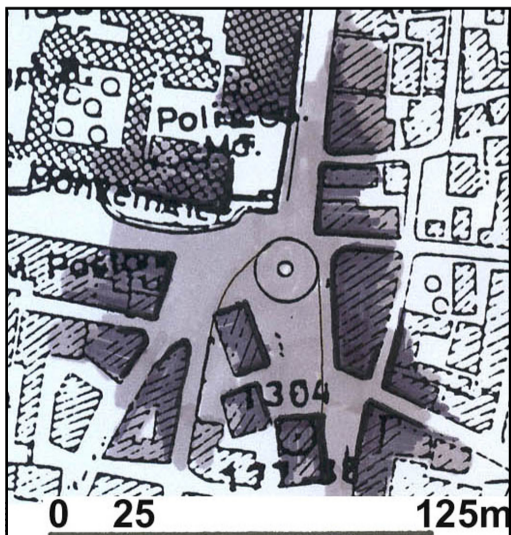
Uzun tarihi boyunca Atatürk Meydanı, birçok millî, kültürel ve ekonomik olaya sahne olmuştur. Günümüzden 70-75 yıl öncesinden başlamak üzere, bu meydanın çevresi, avukatların, belli başlı zanaatkarların, esnafın ve ticaret adamlarının faaliyet gösterdikleri bir yer haline dönüşmüştür. 1993

öncesinde daha fazla bir trafik kesişim noktası görünümünde olan bu meydan, Girne Caddesi Yayalaştırma Projesi kapsamında yeniden düzenlenerek yeni bir çehreye kavuştu. Bu proje ile bugünkü son şeklini alan meydan, Surlariçine giren ana trafik aksının ikiye ayrılması ile oluşan yolun ağzında bulunmaktadır. Meydanın iki yanından araç yolu geçmektedir. Bu yolların yanısıra, meydanda kesişen altı ulaşım aksıyla da bu mekana ulaşmak mümkündür. Etrafı ve yakın çevresi, ticaret, ofis ve konut birimleriyle çevrili olan meydan, kullanıcılarına kapalılık hissi veren, üç boyutlu olarak iyi tanımlanmış, pozitif bir mekan niteliğindedir. Etrafını çevreleyen binaların mimari kalitesi ve tarihsel kimliği, meydana farklı bir imaj kazandırmaktadır. Gün geçtikçe çevresinde çoğalan kafe ve restoranlar, meydanın canlılığını korumasına katkıda bulunmaktadır. Ancak, Suriçi'deki birçok işlevin saat 18.00'den sonra

kapanması ile meydan genellikle sessizliğe bürünmektedir. Etrafında konumlanmış olan Saray Otel'in 24 saat çalışması bile, bu meydanı geceleri yaşatmaya yetmemektedir.

Meydana yeni bir imaj kazandırmak adına, farklı ölçeklerde birçok olumlu tasarım kararları alınmıştır. Ancak, meydanda bulunan kent mobilyaları ve yarı-açık alan yetersizliği hiç şüphe ki meydanın kullanımını azaltmaktadır. Özellikle yazların sıcak ve uzun olması, meydan içinde daha yoğun olarak yer alması gereken yarı açık alanların önemini daha da artırmaktadır. Venedik Dönemi'nden kalan kolonuyla ve merkezi konumuyla, başkent Lefkoşa'da sembol olmuş olan bu meydan, Lefkoşa'nın kentsel kimliğine de büyük katkı sağlamaktadır. Kentin gerek yerli halkı, gerek ziyaretçi düzeyindeki kullanıcılarına çevresindeki fonksiyonlarıyla çeşitli olanaklar sunan meydanın, çağdaş yaşam koşullarına cevap verecek şekilde 24-saat yaşayabilmesi için, kent ölçeğinde bazı tedbirler alınması, iyileştirmeler yapılması, fiziksel, sosyal ve ekonomik anlamda canlandırma stratejileri belirlenmesi gerekmektedir. Merkezi yönetim, yerel yönetimler, sivil toplum örgütleri ve üniversitelerin işbirliği ile geliştirilecek politikalarla, Lefkoşa tarihi suriçine 24 saat hayat verilmeli ve meydanın yeniden tasarımıyla daha aktif, canlı bir şekilde kullanımı sağlanmalıdır.

Mukaddes Faslı



Atatürk (Sarayönü) Meydanı'nın bugünkü planı



Atatürk (Sarayönü) Meydanı'nın, Sarayın yıkılmasından önceki planı (Kitchiner's map 1881-1885)

TÜRKAN ULUSU URAZ konuk yazar: CEREN BOĞAÇ

turkan.uraz@emu.edu.tr- ceren.bogac@emu.edu.tr

KARTPOSTAL ANILARI: MALTA...

2009 yılı Ekim ayında, bir konferans için 4 günlüğüne kısa bir ziyarette bulunduğum, Akdeniz'in tam göbeğinde Kıbrıs adasının neredeyse dörtte biri kadar, bir adalar cumhuriyeti Malta... İlk bakışta insana baygın, tembel bir adalar grubu gibi görünen; ama hava alanından kalacağınız yere varıncaya kadar –ki adanın diğer bir ucunda da kalacak olsanız oraya varışınız 45 dakikadan fazla zamanınızı almıyor- mavi/ yeşil dalgaların çırpınısını içinizde hissedebileceğiniz buram buram yaşam kokan bir yer. Mesut kıyıların resmi geçidi: iki kızkardeş...Malta ve Gozo... ve bu iki kız kardeşin tam ortasına, o meşhur mavi lagun'uyla Comino... İşte Akdeniz'in coğrafi olarak tam merkezinde bulunan bu



Valetta (Başkent) Malta

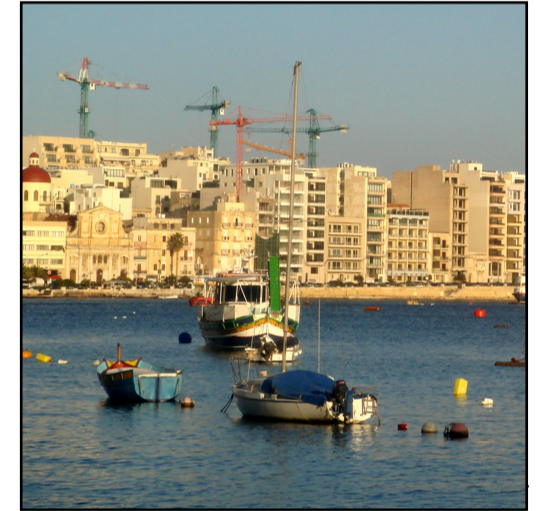


Comino (Blue Lagun) Malta



Malta Uluslararası Hava Alanı

coğrafi bir güzellik... St. Mary kulesi, adada görüp görebileceğiniz en belirgin strüktür. Adaya yapılacak olası saldırıları önceden tespit edebilmek adına yapılmış bir gözetleme kulesi. Bu küçük kara parçasında ayrıca bir Romen Şapeli ve 1960'ların Modernist mimarisinin tipik örneği sayılabilecek, 2 özel sahil şeridini himayesinde barındırmış bir Otel bulunmaktadır. Küçük teknelerle, adanın kıyıları boyunca bir çok doğal mağaraya doğru gizemli yolculuklara çıkabiliyorsunuz ve muhtemelen dünyanın çok az coğrafyasında karşınızda çıkabilecek, metrelerce derinlikleri suyun yüzeyinden görebilmeye elverişli turkuaz mavisi sular, her ne kadar sizi kendine çekse de, yüzerken bu sular da hatırı sayılır bir yoğunlukta bulunan deniz analarına dikkat etmeniz



Malta'da Liman ve Yoğun Yapılaşma

cumhuriyet, deneyimledikçe sanki her birinin sularına farklı bir güneş vurur gibi hissedeceğiniz, bu üç takımadanın biraraya gelmesinden oluşuyor.

Malta'nın oldukça küçük; ama yine de uçaktan indiğiniz andan pasaport kontrolüne kadar geçen sürede size adanın zengin geçmişi ve kültürel hazineleri hakkında göz kırpan, yerel mimarinin modern yorumu niteliğindeki hava alanı, Malta'da geçireceğiniz zamanı önceden planlamamışsanız eğer size fikirler sunuyor. Hava alanından ayrılıp, otobüsle kalacağımız otele doğru ilerlerken, alçak tepelerine zeytin ağaçlarının eşlik ettiği onlarca koy ve mavi-yeşil suların kumsallarına vurduğu kıyılarla, küçük ama kalabalık limanlar eşlik ediyor adımlarımıza. Bizi karşılamaya gelen Malta'lı arkadaşlarımız, adalarında dağ veya akarsuya rastlanmadığı bilgisini veriyor bize. Malta'nın iki tane resmi dili var: Bunlardan biri uzun yıllar İngiliz sömürgesinde kalmış olmasından kaynaklı İngilizce, diğeri ise 'Maltese' dedikleri, ada halkının konuştuğu 'Latince- Fransızca- İtalyanca' karışımı kendi dilleri. Rehberimiz bize yerel dilde bir iki kelime anlatmaya çalışırken, dilin vurgu ve telafuz bakımından Arapçaya ne kadar benzediği çok dikkatimizi çekiyor. Bunun üzerine Malta'lı arkadaşlarımız bu vurgunun geçmişteki Arap akınlarından kaynaklandığını belirtiyor. Yol boyunca alt-alta/üst-üste konutların

ve daracık yollarında süratle hareket eden otomobillerin yoğunluğunu farkediyoruz.

Valetta ve Grand Harbour

Adanın masmavi koylarından birinde konumlanmış otelimize yerleştikten hemen sonra, bir sonraki gün yoğun bir konferans programımız olduğundan, adanın en önemli limanı olan, başkent Valetta yakınlarındaki 'Grand Harbour'u (Port il-Kbir) görmeye gidiyoruz. Bu yolcuğu Malta'nın meşhur 'Malta Otobüsü'yle yapıyoruz. Malta'daki en yaygın taşıma aracı olan ve varlığını 1905'den beri devam ettiren bu eski otobüsler, her ne kadar yerini yavaş yavaş yeni ve modern olanlara bırakmaya başlamış olsalar da, kendileri kadar yaşlı ve bir o kadar asabi şöförleriyle, turistlerin ilgi odağı ve eğlence kaynağı. Kapılarının olmadığı, ineceğiniz yeri otobüs şöfürüne anlatmak için, başınızın üzerinden geçen ve şöfürün tam yanındaki çana bağlı ipleri çekerek anlatabildiğiniz, tırmandığınız her yokuşta parçalara ayrılacağını sandığınız, oturduğunuz koltukta zıplamadan 3 metre bile yol katedemediğiniz 'Malta Otobüsü' deneyimimiz, ziyaretimizin en hoş anılarından biri olarak belleğimizdeki yerini alıyor.

Grand Harbour yatların, rengarenk

küçük büyük teknelerin yanı sıra çeşitli yolcu gemilerinin yer aldığı kalabalık ve etkileyici bir liman. Liman'ın hemen ardında Valetta, 16. yüzyıldan bu yana, onlarca medeniyetin her birinin bir öncekinin yıkıntıları üzerine inşa ettiği, UNESCO'nun 'Dünya Mirası' listesinde yer alan, ana karakteri Barok, ancak yer yer Manerist, Neo-klasik ve Modern Mimari öğelerini barındıran eşsiz bir şehir olarak karşımızda duruyor. Valetta'ya varışımız, gün batımına denk geldiği için, Şövalye'ler diyarı olarak da bilinen başkent, ayrı ayrı her tanışının üzerinde önce turuncu ve sonra kırmızı olarak dans eden güneş ışınları ve nihayet o ışık kaybolduğunda muteşem bir aydınlatmayla başımızı döndüren kartpostallık görüntüsü, sonsuzluğa yayıldığı zamanda bir ipin ucunda asılı kalıyor...

Comino

Malta gezi notlarını kaleme dökerken, son olarak 3 saatlik bir gemi turuyla Malta adasının etrafında dolaştığımız sırada, bir kaç saatlik mola için durduğumuz Comino adasından bahsetmek istiyorum. Comino; Malta ve kızkardeşi Gozo arasında yer alan, 1.35 mil karelik, sadece 4 kişilik daimi nüfusu olan ve bir çoğunuzun romantik koynlarını Madonna'nın başrolünde oynadığı 'Swept Away' filminden hatırlayacağı

gerekliyor.

Malta'da kısa; ama çok derin yaşamış ve içine uzanıldıkça paylaşılmış zamanlardan sonra eve geri dönüş...

Malta ziyaretimiz boyunca Akdeniz'de olmanın, Akdeniz insanını bir şeyleri paylaşırken tanımanın, anlamının ve anlaşılmanın (ve belki de yaşamının en çok!) tadı bu satırlara sığmayacak kadar derin... Küçük bir yer olmasına karşın, her köşede sizi bir sürpriz, geçmişten gelen etkileyici onlarca değişik yapı, tarih öncesi dönemlere ait medeniyet kalıntıları ve unutulmaz manzaralar bekliyor. Malta'da göze çarpan ekonomik sıkıntılar yok. En dağınık köşesinde bile karşınıza evsiz çıkmıyor. Malta insanı turizm olayını öylesine benimsemiş ki, adadaki her şeyin bir pazar aracına dönüştüğünü rahatlıkla görebiliyorsunuz. Bu küçük ada, tüple dalıştan, paraşütle atlamaya, yunuslarla yüzmekten, ister gece ister gündüz çeşitli ada turlarına, hareketli gece yaşamından, Akdeniz mutfağının doyumsuz lezzetlerine ve Malta şaraplarının yumuşak tadına kadar aradığınız hemen hemen her şeyi bulabileceğiniz kadar zengin bir yer.

Malta'da tadamadığım her şeyin güzelliğini bir gün sizin yaşamanız dileğiyle...

Ceren Boğaç

MEKANLARIN VERDİĞİ MUTLULUKLARI 'MİMARLIĞIN İÇİNDE YAŞANAN HİKAYE' İLE BÜTÜNLEŞTİREN...

'Mutluluğun Mimarlığını tasarlayabilir misin?' diye sorulsaydı büyük mimarlık dehalarına, hani meşhur ressam Abidin Dino'ya bir şiirinde sorar ya Nazım Hikmet:

Sen mutluluğun resmini yapabilir misin Abidin?

*İşin kolayına kaçmadan ama
Gül yanaklı bebelerini emziren melek
yüzlü anneciğin resmini değil
Ne de ak örtüde elmaların.... (1)*

Alain de Botton'un yazdığı 'Mutluluğun Mimarisi' kitabı işte böylesine zor bir soruya cevap vermeye, 'Mimarın insanları mutlu kılma çabasını meslek uygulamasına nasıl yansıtacağını' anlatmaya çalışıyor. Aynı şiiri anımsayanlar benim gibi ve benzer soruyu soranlar var mimarlık camiasında. Mimarlar, doktorların Hipokrat yemini gibi bir meslek sözü vermeseler bile en azından müşterilerini "Mutsuz Etmemenin Koşullarını" sağlamayı üstleniyorlar. Bunun daha da ötesinde duran oldukça nazik -naif mutluluk konusuna maddesel ve çevresel imkanların ötesinde, Karadağ'ın deyimiyle 'Meslek Etiği Aysberginin Su- altı' kısmında yaklaşmak; mimarların duyarlılığına, müşteri ve kullanıcı ile olan dialoğuna ya da öngörülerine kalmış yoruma açık bir konu olarak görünmektedir (2).

Kitabın başlangıç kısmında, binaların yaşayan organizmalar olarak kabul edildiği, içinde yaşanan hikaye ile bütünleştirilme isteği, mekanların verdiği tadlar ve mutluluklara değiniliyor. Mimarlık görüşü Corbusier'den de esinlenilerek 'binaların işleyen birer makine' olarak tasarlanması felsefesi ve romantizmi gözlemleniyor:

Sabah olduğunda içindekilerin sırayla işine - okuluna gittiği ve birden içindeki sakinlikten hoşnut kalarak gecenin ardından uykusunu dağıtmak için 'gerinerek kendine gelen', 'borularındaki suları dışarı atmak için kemiklerini çıtırdatan' bir mekanizma-ev betimlemesiyle bir başlangıç yapıyor yazar: 'Aşşap ayakları çamura gömülü, bedeni bakır damarlarla örülü bu mağrur yaratık' - bu konut, evde yaşayanların bir sürü eylemine tanık oluyor.

Hani bazen deriz ya, 'duvarların dili olsa da söylese'. Binaların görünmeyen yüzleri- içlerinde geçen hayatlarda yaşanan ilkler, iyiler-kötüler ve yaşamın farklı devinimleriyle bu makinemsi - masalsi konut binasının sadece fiziksel değil de psikolojik durumların da koruyucusu olduğu vurgulanıyor.

Kitabın ilerleyen bölümlerinde ise başlangıçta öykündüğü Makine-Mekan tasarlayan mimarları hem eleştiren, hem de endüstri devrimiyle koşut olarak gelişen süslemeciliğe değil, işleve hizmet etmesi gerektiğini

savunur Alain de Botton. 'Modern Mimarlık' bu 'yeni' mimarlık akımına adını veren 'modern' kelimesi, o zamanın ruhuna kelimesi kelimesine uygun düşerken şimdi tarihi bir dönemin simgesi oldu bu deyiş. Nitelikli tasarım düşünceleri yakalayan ve değerli eserler verilmesini sağlayan bu dönem ruhu, aynı zamanda canlı bir şehir kültürünün silinip gittiği, insanlara mutsuzluk veren ölü-beton mahallelerin ortaya çıktığı olumsuz örneklere de damgasını vuruyor. Botton özetle, salt güzellik ve estetik duygusuna yönelik bir mimari tutkuyla tasarlanmış büyük mimarlık yapıtlarının da insanı içinde yaşamayan binalara - hücrelere hapsedebileceğinden ve mutlu etmeye yetmediğinden söz ediyor.

Daha da gerilere giderek bir mimarlık tarihi dersi vermeye de öykünüyor Botton; 'Güzel Sanatlar' okulu / akımı olarak başlayan, tarihi binaların 'Altın Oran' formülleriyle tasarlandığı biteviye tekrar üretildiği günleri bize anımsatıyor. Bilgisayar devrimi öncesi 'kopyala + yapıştır' derlemecilik olan 'farklı üslupların karnavalı - Eklektisizm' akımına da değiniyor. Botton, mimarlıkta güzel binaların böylesine hazır kurallara değil de, çevreye ve insana uyumlu bir farkındalık çerçevesine belirli ilkelere indirgenebileceğini dillendiriyor bizlere. Mimarlık eğitiminde çokça konuştuğumuz, kültürel bağlamından koparılmış bir mimarlığın insanlar tarafından kabul edilmezliği, mimarlık eserinin içinde bulunduğu bağlam ile tutarlı olması gereğinden söz ediliyor. Yazara göre binaları güzel kılan şey, onların sadece iç çözümlenmeleri değil, çevreleriyle de uyumlarıdır da.. Binalar hangi üslupta tasarlanıp inşa edilirse edilsin -klasik, gotik ya da işlevsel-mimarlığın güzel ve insanı mutlu eden değerlerini taşıyan bir nitelikte olması gerekmektedir.

Times dergisinin 'Mimarlık üzerine yazılmış başka kitaplar kadar ciddi, ama onlardan çok farklı, daha eğlenceli ve düşündürücü' olarak tanımladığı bu kitap, Türkiye basınında farklı sesler getirerek bir metro-politik söylem oluşturdu. Kitabın çıktığı dönemin gündeminde olan 'İstanbul Atatürk Kültür Merkezi binasının yıkılma kararı' ile ilgili tartışmalarında, yazar *Tempo* dergisi (3) tarafından 'bir yabancı otorite olarak' fikri sorulduğunda yorumunu şöyle sundu: *Bu bina Klasik Modernizm'in görkemli ve cesur değerlerini yansıtıyor. Modernist mimarlar, iyi ve doğru bir toplumun, mantıklı ve geometrik mimariden etkilendiğine inanırlardı. Bu (AKM), geleceğin ancak akılla ve teknolojiyle doğru biçimde inşa edileceğini düşündürten romantik bir bina....*

Ünlü gündelik yaşam filozofu yazarın hiç bulunmadığı - bilmediği bir kültür ve mimarlık üzerine yorumuna, isyan eder mimarlık otoritesi Doğan Hasol:

AKM konusunda Türkiye'de çok daha anlamlı, kapsamlı ve tutarlı bir gündem oluşmasına rağmen "Türk'ün Mimariyle İmtihani" vurgulamasıyla sivriyen bu tartışmayı 'yabancı sözünün ithal mal gibi revaçta olmasına dair bu kötü bir tutku ve bağımlılık' hastalığı ile noktalar (4).

Alçakgönüllülikle, mimar olmayan bu uzmanın görüşlerine saygı duyan diğer bir yazar ise, Botton'un kentlerimizdeki bu talanı görmediğine şükreder ve 'görüp de görmezden geldiğimiz mimarının hayatımızda ne kadar belirgin bir yeri olduğunu' tekrarlar (5). Bu önermeyi tekrar etmek istiyorum; 'Keşke herkes biraz böyle düşünse'diyorum gözbebeklerimle sessizce..

'Mutluluk, güzel bir binayla yakalanabilir mi?' derken, gerçek mutluluğun insanların ilişkilerinde olduğunu, yaşam şartlarının yarattığı ortamların psiko-sosyal ve toplumsal etkileri anımsıyoruz. İnsana ait duygu trafiğinin yanında, dünyamıza ait ekolojik değerler ve sürdürülebilir toplumsal ilkeler de söz konusu oluyor bir yerde dengelemek zorunda olduğumuz:

'Bakır toprakların üzerinde yaptığımız evler bu toprakların sunduğu güzellikten daha fazlasını sunabilmeli bize. Mutluluğun ne olduğunu en kusursuz biçimde, en ustaca anlatabilen binalar inşa etmeliyiz. Hiç değilse bu kadarını borçluyuz üzerine binalar dikerek yok ettiğimiz kırlara, ağaçlara, solucanlara..'

Yazımızı sonlarken tekrarlayalım: Mimarın görevi, bir binadaki ideal yaşantının nasıl olabileceğine dair bir fikir vermek ve herşeyi önceden düşünerek güzel bir ortam kurgulamaktır. Freud'un da belirttiği gibi etrafımızdaki güzellikler bizi sevebilme yetisine yönelttiği için sağlıklı bir ruhsal oluşum - mutluluk da onlardan biri- yaratabilmek için çok faydalı olmaktadır .

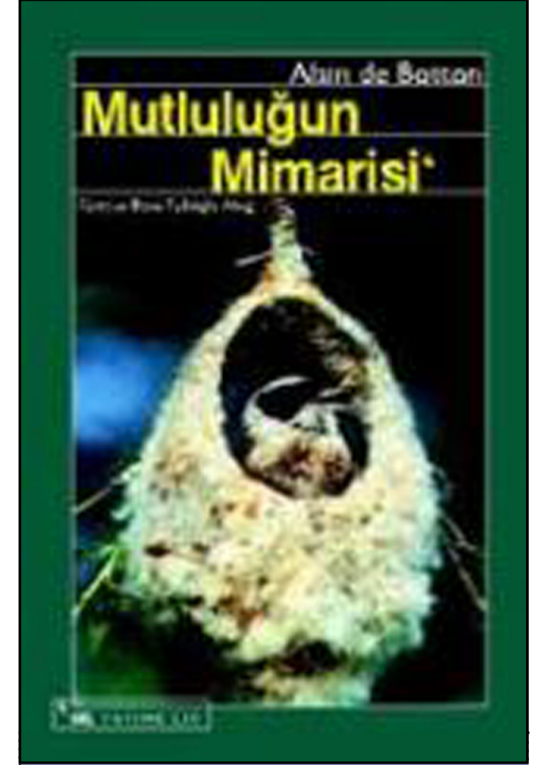
Buna karşın şair-filozof Rilke gibi 'her güzel şeyin bir gün gelince yok olacağını' düşünenlerdenseniz, çevrenizdeki yaratılan güzelim mimarlığın size hiç bir etkisi olmayacaktır!

Kaynakça

1. Nazım Hikmet Ran, Saman Sarısı (Şiir, Vera Tulyakova için), Tiren, Varşova - Krakof - Pırağ Moskova - Paris - Havana - Moskova, 1961.
2. Metin Karadağ, İstanbul Mimarlar Odası, Arkitera Forum, 2007.
3. Bize mutluluğun mimarisini anlatabilir misin Alain?, Tempo dergisi, 21.6.2007, s.52-61.
4. Doğan Hasol, Babalar Gibi Satarım, Buldozer Gibi Yıkırım!, Temmuz 2007
5. Cüneyt Özdemir, 1 Nisan 2004 <http://www.radikal.com.tr>

Teşekkür: Bu kitabı bana tanıştıran öğrencim Çağdaş Alkış'a mutlu mimarlık eserleri vermesi dileğiyle.

Beril Özmen Mayer



Kitap Künyesi: Mutluluğun Mimarisi -The Architecture of Happiness, Alain de Botton (Çev. Banu Tellioğlu Altuğ), 2007, Sel yayıncılık, İstanbul, 312 Sayfa, ISBN: 9789755703053.



Alain De Botton

1969 da İsviçre'nin Zürih doğumlu yazarın ve televizyon program yapımcısıdır. Felsefeyi güler yüzlü ve anlaşılır bir hale dönüştüren kitaplarında yazar, hem kendi deneyimlerine, hem de büyük sanatçıların ve filozofların düşüncelerine yer vermiştir. Almanca, Fransızca ve İngilizce konuşan Botton, Cambridge Üniversitesi'nde tarih okuduktan sonra felsefe doktorası yapmak üzere Harvard Üniversitesi'ne başladı, ancak roman yazmak istediği için çalışmalarına bu yönde devam etmeye karar verdi.

1993 yılında ilk romanı Aşk Üzerine yayınlandı. Hemen ardından 1994'te 'Romantik Hareket', 1995'te 'Öp ve Anlat' yayınlandı. 1997 yılında dördüncü kitabı 'Proust Hayatını Nasıl Değiştirebiliriz?' yayınladığında ise tüm dünya onu tanımaya başladı. 'Felsefenin Tesellisi' ise 2000 yılında raflardaki yerini aldı. Felsefe ve edebiyatın aynı potada eridiği bu kitabı, 2002'de yayınladığı 'Seyahat Sanatı' takip etti. 2004'te 'Statü Endişesi' yayınladı. 2007 de 'Mutluluğun Mimarisi'ni yayınladı. Son kitapları halen türkçeye çevrilme aşamasındadır.

2008 de kendi 'Hayat Okulu' nu açarak yazdığı kitaplarda fikirlerini paylaşıp platform oluşturmuştur. Ayrıca, işin ilginç yanı 'Yaşayan Mimarlık' adı altında bir kurumlaşmayla da, kendi deyişyle dünya mimarlık klasmanına uyacak nitelikte yaptırdığı mimarlık eserlerinde insanların yaşayarak deneyim elde edebilmeleri için yaz aylarında kalınabilecek bir kiralık evler zinciri oluşturmuştur. Tüm bu çabaları sonucu, 2009 da İngiliz Kraliyet Mimarlar Odası kendisine onur ödülü vererek, diploması olmamasına mimarlık mesleğini icra etmesine de izin vermiştir. Evlidir, eşi ve iki oğlu birlikte Londra'da yaşamaktadır.

ERCAN HOŞKARA

ercan.hoskara@emu.edu.tr

“KONUT EDİNDİRME YASASI” VE KIRSAL KESİM ARSALARI

Sevgili okurlar, hatırlayacağınız gibi, geçtiğimiz günlerde, KKTC Bakanlar Kurulu kırsal kesim bölgelerinin belirlenmesi için bir karar almıştı. Bakanlar kurulunun bu kararı, değiştirilmiş şekliyle 63/2007 Konut Edindirme Yasası'nın 21. maddesinin 1. fıkrasına dayanmaktadır. Bu maddeye göre “Kırsal Kesim bölgeleri, Bakanlıkça hazırlanıp Bakanlar Kurulunca onaylanacak ve Resmi Gazete’de yayımlanacak bir tüzükle düzenlenir”. İşte bu maddeden hareketle, Bakanlar Kurulu KKTC’deki 5 ilçenin hemen hemen tüm köylerini kırsal kesim arazisi kapsamına almış bulunmaktadır.

Bu konuyu bir çok açıdan ele almak mümkündür, fakat bu çalışma konunun mekansal gelişme üzerine olan etkisine ve mimari yansımalarına odaklanmaktadır.

Kırsal kesim bölgesi, arazisi ve/veya arsası ne demektir?

Kırsal kesim bölgesi, konut yapma amacına yönelik olarak, hak sahiplerine arsa dağıtılabilecek bölgeleri ifade etmektedir. “Kırsal Kesim Arsası”, ise hak sahiplerine konut yapmaları amacıyla, konut edindirme yasası amaçları bakımından, kırsal kesim bölgelerinde Devletçe dağıtılan, inşa faaliyetlerinin yapılmasına elverişli arazi parçalarını anlatmaktadır.

Dağıtılan Kırsal Kesim arsalarındaki uygulama nasıl olmaktadır?

Konut edindirme Yasasına göre dağıtılan arsa ve arazilerin, imar planına ve/veya ilgili mevzuata uygun olarak parsellenmesi, yol, su, elektrik ve bu gibi alt yapı tesislerinin inşası Devlet tarafından (İdarece) yaptırılmaktadır.

Kırsal kesim arsalarına hak sahipleri tarafından inşa edilecek konut projeleri ise, Kıbrıs Türk Mühendis ve Mimar Odaları Birliğine kayıtlı mimar ve mühendisler tarafından, Yollar ve Binalar Düzenleme Yasasına ve ilgili mevzuata uygun olarak hazırlanmakta, ve İdarenin de ilgili kırsal kesim arsasına inşasına izin vermesi koşuluyla hak sahibi tarafından inşa edilmektedir. Yasaya göre, “Kırsal Kesim Arsalarına konut amaçları haricinde herhangi bir yapı yapılamamakta ve konut amaçları haricinde kullanılamamaktadır.

Konut Edindirme Yasasının amacı nedir?

Yasada tanımlandığı şekliyle, konut edindirme yasasının amacı, “Kuzey Kıbrıs Türk Cumhuriyetinde ikamet eden veya yurt dışında ikamet edip kesin dönüş yapacak, kendisinin, eşinin veya velâyeti altındaki çocuklarının, oturmaya elverişli bir konutu olmayan yurttaşları, mortgage sistemi ile satış veya uzun süreli icar yöntemiyle sağlık koşullarına uygun, sağlam, ucuz ve kaliteli birer konut sahibi yapmak veya bu kişilere oturmaya elverişli konut temin etmek veya konut yapımı için arsa veya arazi temin etmektir.”

Konut Edindirme Yasası amacına hizmet ediyor mu?

Konut Edindirme Yasası bugün itibarıyla, genelde, vatandaşı ucuz ve kaliteli konut sahibi yapmak yerine, vatandaşa kırsal kesim bölgelerinde konut yapımı için arsa veya arazi temin etme yönünde çalıştırılmaktadır. Son Bakanlar Kurulu kararı, bu uygulamanın yaygınlaştırılarak devam ettirileceğine bir işaret olarak algılanabilir. Yani, uygulamada, yasa, **konut edindirme yerine**

arsa edindirme görevi görmektedir.

Uygulamadaki sorunlar nelerdir?

Aslında, ihtiyaç konut, ama verilen arsa. Birçok hak sahibi mali imkansızlıklardan dolayı, konut inşaatına ya başlayamıyor, ya inşaat yarım kalıyor ya da uzun yıllarda tamamlanıyor. Bu durum, inşaat için yatırılan paranın, uzun yıllar atıl durumda kalmasına neden oluyor. Dolayısıyla, kaynaklar verimli kullanılmıyor ve sürdürülebilirlik ilkelerine uygun bir yapılaşma süreci oluşturulamıyor.

Uygulamalarda görülebileceği üzere, genelde altyapı sonradan geliyor. Parça parça ve bütünlüğü olmayan bir konut yerleşim alanı oluşuyor. Yine uzun yıllar, tamamlanmamış, niteliksiz konut alanlarında kullanıcılar yaşamak zorunda kalıyor. Bu da yaşam kalitesini olumsuz etkiliyor.

Çevresel tahribatı en aza indirecek bütüncül bir yapım sürecinden bağımsız, kısıtlı imkanlarla çevresel etkileri genelde tamamıyla gözardı eden bir yapılaşma süreci yaşanıyor.

Bu nedenlerle, kırsal kesim arsası dağıtmak ilk etapta sosyal bir uygulama olarak görülse de, uygulama sonuçları hem özelden sosyal açıdan, hem de genelde sürdürülebilirlik ilkeleri açısından hiç de tatmin edici olmuyor.

Peki ne yapılması gerekiyor?

Yapılması gereken, işin kolayına kaçmadan, daha önce yapılan “sosyal konut projelerinde” olduğu gibi, toplu konut projeleri yapıp konut ihtiyacı olan vatandaşları konut sahibi edebilmek için, sürdürülebilirlik ilkelerini de dikkate

olarak bütüncül bir yapım sürecini işletmektir.

Toplu konut alanları, kentsel ölçekte, sosyal ihtiyaçlar da (market, çocuk parkı, v.s...) düşünülerek tasarlanmalıdır. Mümkün olduğunca bu projeler kentsel tasarım ve mimari proje yarışmaları düzenleyerek elde edilmelidir. Kamuoyu tarafından kabul gören, mimari kalite ile beraber, yaşam kalitesini de artıran nitelikte projelerin hayat bulması önemli bir konudur.

Uygulamalar, ihale yoluyla ve toplu olarak özel müteahhit firmalara yaptırılmalı ve uygulamaların kalite denetimi düzenli olarak idare tarafından sağlanmalıdır.

Sonuç olarak;

Gerçek ihtiyaç, altyapısı bile tamamlanmamış bir parça tarla değil, yaşam çevresiyle beraber tasarlanmış bir konuttur. Aynı maliyetle daha nitelikli yaşam mekanları elde etmek mümkündür. Bunun için ise, planlama ve tasarımın önemi hem kamu hem de hükümet tarafından kavranmalıdır. Dileğim, en kısa sürede, “konut edindirme yasası’nın” kırsal kesimde arsa dağıtma yasası olarak değil de, yukarıda açıklamaya çalıştığım niteliklerde “toplular konut” uygulamalarını hayata geçirilmesini sağlayan bir yasa olarak kullanılmalıdır. Söz konusu toplu konut uygulamalarının sürdürülebilir yapım ilkelerine bağlı olarak gerçekleştirilmesi, bu konuda kamu tarafından önderlik yapılabilmesi için önemli bir fırsat olarak da algılanmalıdır.

Ercan Hoşkara

1980 lerde uygulanmış ilk sosyal konut (toplular konut uygulaması) örneklerinden biri. Sosyal ve kültürel mekanların projeye dahil edilmemesi ve tip çeşitliliği olmaması gibi eksikliklere rağmen, bugünkü “kırsal kesim arsası” uygulamalarından çok daha başarılı bir uygulama. Yapılması gereken, bu tür uygulamaların sürdürülebilir kalkınma ilkelerine uygun şekilde geliştirilerek günümüzde de hayat bulmasıdır.



Mağusa, sosyal konutlar

Bazı konutların tamamlanmasına karşın, bazı konutlar yıllardır karkas halinde bazıları ise temel aşamasını hiç geçememiş. Bölgede, yaşamın kısmen başlamasına karşın, altyapı tamamlanmamış (kaldırım yok, asfalt yol yok, yağmur suyu drenajı yok...). konut yerleşimi olarak bütüncül bir kaliteden bahsetmek mümkün değil.



İskele, Boğaztepe Kırsal Kesim arsaları

KAMUSAL ALANLAR: Parklar, Meydanlar ve Şehir Merkezleri

Son günlerde kamusal alanlar ile ilgili birçok güncel haber gözümüze çarptı; bunun üzerine kendi ülkemizde ki kamu alanlarının durumunu sorgulamaya başladık.

Gerçi Mekanperest'in 'Kentin Tadı Tuzu' sayfamızda konunun uzmanı arkadaşımız Prof. Dr. Şebnem Hoşkara bu konuları dikkatinize getiriyor.

Ama bu konu o kadar önemli ki. Kentlerimizde kamusal alanlar genel olarak 'fiziki' anlamda var.

Sizlerle paylaşacağımız örneklerde, işlevsiz ya da işlevini tam olarak yerine getiremeyen kamusal alanların dönüşümü için hazırlanmış projelerden söz etmek istedik.

Toronto'nun Alt Geçit Parkı

Toronto'nun, uzunca bir süredir unutulmuş durumda bulunan bir dizi alt geçidi, 5,3 milyon \$'lık bir dönüşümle "köprü altından akan su gibi" olacaklar... Peyzaj mimarı Phillips Farevaag Smallenberg ile, ortaklık kurduğu The Planning Partnership şirketi, Toronto'nun Eastern Avenue ve Richmond/Adelaide alt geçitlerinin altındaki belirgin biçimde umutsuz görünen alanı, birbirine bağlanan, oyun alanları, kamusal alanlar ve kamusal sanatla dolu, 1 hektarlık bir rekreasyon alanına dönüştürecek.

Alt Geçit Parkı projesinde oldukça fazla sürdürülebilir öğe bulunuyor. Örneğin topluluk bahçesi olarak düzenlenecek alan, Eastern Avenue'den çıkarılacak olan granit kaldırım taşlarıyla döşenecek, basketbol sahası yüzeyi geri dönüştürülmüş kauçukla kaplanacak, enerji etkin LED aydınlatmaları ve bakım ile sulama ihtiyacını en aza indirmek için de tuza ve gölgeye dayanıklı bitkiler kullanılacak. Torontolu mimar Paul Raff park için özel sanat üretimi yapacak.

Kaynak: Azure

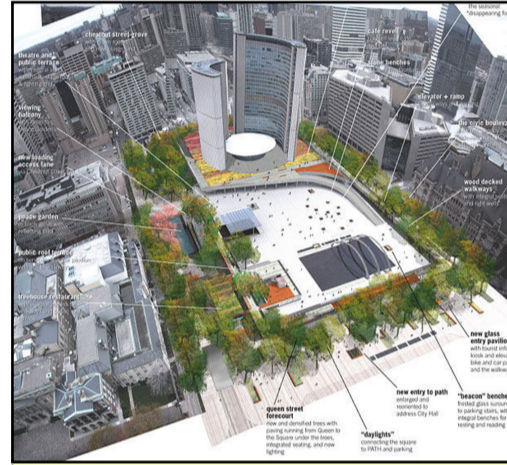
Nathan Philips Meydanı Yenileniyor

Ünlü Kamusal Meydanı yenilemek için Toronto Firmaları seçildi. Plant Mimarlık ve Shore Tilbe Irwin Toronto'nun en önemli ve en büyük kamusal mekanı olan Nathan Phillips Meydanının yenilenmesi için açılan uluslar arası yarışmayı kazandı.

Atina Agora'sı konseptine dayanan Agora Tiyatrosu olarak adlandırılan Plant Mimarlığın tasarımı pek çok unsurunun yanı sıra iki katlı bir restoran, danışma kioskuyla yeni bir cam pavyon, zarif çatı kubbesiyle

yeni bir sahne ve buz pistini ve ağaç türünü ve sayısını arttırarak tamamen yenilenmiş peyzaj planını içermektedir. Toronto Belediye Binasının önünde yer alan 4,86 hektarlık meydanın yenilenme işine bir an önce başlanması bekleniyor. Meydanın yenilenmesinin 40 milyon dolara mal olması bekleniyor.

Kaynak:WAN



Fotoğraf Kaynak: <http://www.mimdap.org>



Fotoğraf Kaynak: <http://www.mimdap.org>

